



W Dzień Bożego Narodzenia,

łamiąc się opłatkiem

*z Mieszkańcami Miasta i Gminy Kalwaria Zebrzydowska,
życzymy radosnych Świąt niosących spokój i odpoczynek od trosk codzienności.
Niech Boże Narodzenie będzie czasem serdecznych rodzinnych spotkań.*

*Na każdy dzień Nowego Roku 2014 życzymy zdrowia,
uśmiechu i ludzkiej życzliwości.*

*Dziękujemy za wszelką pomoc w realizacji naszych wspólnych gminnych zadań,
a także za dobre słowo i współpracę.*

*Przewodniczący Rady Miejskiej
w Kalwarii Zebrzydowskiej
Tadeusz Wilk*

*Burmistrz Miasta
Kalwarii Zebrzydowskiej
Zbigniew Stradomski*



Gminne inwestycje w 2013 roku

Baza szkolna.

* Największą inwestycją 2013 roku, która kosztowała ok. 2.441 tys. zł brutto było wykonanie termomodernizacji siedmiu budynków szkół:

1) w Brodach,



2) w Barwałdzie Górnym,



3) w Zebrzydowicach,



4) w Kalwarii Zebrzydowskiej,

5) w Podolanach,

6) w Zarzycach Wielkich,

7) w Stanisławiu Dolnym Kępki.



Inwestycje te zostały dofinansowane ze środków zewnętrznych w kwocie 733.640,72 zł brutto.

* W roku 2013 zaplanowano wykonanie stanu surowego zamkniętego Gminnej Hali Sportowej przy ZS nr 1 w Kalwarii Zebrzydowskiej, na to zadanie uzyskano dofinansowanie w kwocie **1.874.300,00 zł**.



* Już prawie we wszystkich sołectwach wybudowaliśmy nowoczesne place zabaw dla dzieci. W 2013 roku wykonano kolejne: w Stanisławiu Dolnym Dolanach, Leńczach i Brodach. **Łączny koszt 479.825,30 zł, dofinansowanie w ramach programu "Radosna Szkoła" w kwocie 212,685,00 zł**



Sukcesywnie modernizujemy bazę sportową w gminie.

* Do inwestycji wykonanych w latach 2010-2012 (dwa Orliki, lodowisko) w roku bieżącym dokładamy trzy obiekty sportowe:



* Zakończono budowę pawilonu sportowego "Filkówka" w Barwałdzie Średnim. Wartość zadania wyniosła: 382.001,48 zł. **Dofinansowanie ze środków zewnętrznych w kwocie 197.935,00 zł**

* Trwa przebudowa bazy sportowej LKS "Lencze" (stan surowy otwarty) wykonany za kwotę ponad 99.000,00 zł,



* Wykonywana jest ekspertyza budowlana stanu technicznego budynku zaplecza sportowego LKS „Stanisławianka”, wraz z koncepcją architektoniczno-budowlaną i projektem przebudowy.

* Zlecono remont w obrębie boiska w/w klubu sportowego, uszkodzonego w wyniku tegorocznych ulewnych opadów deszczu.

* Dobrze funkcjonuje pawilon sportowo-turystyczny przy MKS "Kalwarianka". Inwestycja realizowana w latach 2011-2013 została dofinansowana w kwocie **500.000,00 zł**.



* Mieszkańcy mogą korzystać z siłowni, usytuowanych w Kalwarii Z. obok Orlika, a w Stanisławiu Dolnym Kępki przy szkole. Wnioski o dofinansowanie (w wys. 75% kosztów kwalifikowanych) na budowę placów fitness w pozostałych sołectwach gminy zostały pozytywnie rozpatrzenie przez Urząd Marszałkowski.

* Już w okresie wakacji młodzież i dorośli mogli korzystać z boiska do piłki plażowej - obok Orlika w Kalwarii Z.

* Z inicjatywy Rady Młodzieży powiększono tor rowerowy.



W 2013 roku na działalność statutową klubów sportowych w gminie **przeznaczaliśmy ok. 440 tys. zł.** Ponadto samorząd finansuje działalność dwóch Orlików letnich oraz zimowego (lodowisko).



OSP

Z budżetu gminy na dobrym poziomie w kwocie **441 tys. zł** zaspakajamy główne potrzeby dziewięciu jednostek OSP.



Środki przekazywane są na bieżące funkcjonowanie, zakup sprzętu ratowniczego oraz zakup samochodów pożarniczych.

W latach 2011-2013 zakupiono nowe samochody dla OSP Kalwaria Zebrzydowska, OSP Przytkowice i OSP Zebrzydowice w kwocie 335.00,00 zł.

Inwestujemy w bazę OSP i podnosimy estetykę otoczenia (OSP Bugaj, OSP Stanisław Dolny Kępki, OSP Leńcze /dalsza pomoc - w formie

umorzenia pożyczki/ OSP Przytkowice - remont wentylacji pomieszczeń oraz wymiany pieca CO). Ze środków zewnętrznych dla OSP w ramach programu "Bezpieczny Strażak" wnioskowaliśmy o dofinansowanie w kwocie 31.500,00 zł, natomiast z programu "Remizy Małopolski" uzyskano dofinansowanie w kwocie 18.589,00 zł

* Przystanek autobusowy w Kalwarii Zebrzydowskiej przemienił się w ładną wizytówkę miasta. Wyposażony został w małą poczekalnię, toalety (także dla niepełnosprawnych), ale przede wszystkim zyskał estetyczny wygląd, miejsca parkingowe oraz postój TAXI.



* Systematycznie **naprawiamy i remontujemy mosty** na terenie gminy. Po moście w Zarzycach Małych, w bieżącym roku przeprowadzono remont jednego z mostów w Zebrzydowicach.

* W latach 2012-2013 **kosztownymi inwestycjami są budowy chodników przy drogach powiatowych. Ponad 1.500 tys. zł.** wydano łącznie na chodniki w miejscowościach: Przytkowice, Zarzyce Wielkie, Stanisław Dolny Dolany, Leńcze, Zebrzydowice Bieńkowice. **Wnioskowana kwota o dofinansowanie tego zadania to ok. 414 tys. zł.**

* **Rosnie sieć oświetlenia** na terenie gminy, co roku powstają nowe odcinki. W 2013 roku wybudowano nowe odcinki oświetlenia w: Przytkowicach,

Podolanach, Leńczach i Barwałdzie Średnim. Ogółem w 2013 roku na utrzymanie gminnego oświetlenia przeznaczono prawie **700 tys. zł**

* Wyremontowano **drogi rolnicze** w Barwałdzie Średnim, Brodach i Leńczach (za kwotę **180.556,07 zł** w tym ok. **90 tys. zł z dotacji**).

* **Sukcesywnie remontujemy gminne drogi i ulice** - powstają nowe nakładki, na ten cel wydatkowano w br. ponad **213 tys. zł.**

* Bardzo duże środki wydano na **zimowe utrzymanie dróg** w kwocie ponad 872 tys. zł (bez grudnia 2013).

Na zakup materiałów sypkich oraz inne działania: zakup korytek, uzupełnienie poboczy, poprawę odwodnień dróg wraz z remontem przepustów, koszenie poboczy, a także bieżące roboty awaryjne wydano ok. 165 tys. zł.

80 tys. zł kosztowało przygotowanie nowych projektów inwestycyjnych - do zrealizowania w kolejnych latach (przebudowa dróg, ulic, budowa oświetlenia ulicznego, projekty chodników i budynków do remontu)

Oddano do użytku (od wielu lat oczekiwane) **zatoki autobusowe przy drodze krajowej nr 52.** Projekt wykonała gmina, natomiast budowę zatok zrealizowała GDDKiA.



Przy ul. Mickiewicza powstała nowa wiata autobusowa. Projekt realizowany jest we współpracy z Małopolskim Urzędem Wojewódzkim i przewiduje także budowę zatoki autobusowej.

Miejscowo	Wpływy z podatku od nieruchomości i rolnego do dnia 9.12.2013 r. w PLN	Przykładowe inwestycje wykonane w 2013 roku
Barwałd Górny	262.025,50	termomodernizacja szkoły (ok. 234 tys. zł), parking przy szkole (ponad 43 tys. zł), nakładki drogach (ponad 30 tys. zł) i inne
Barwałd redni	234.572,08	budowa "Filkówki" i zagospodarowanie terenu przyległego (ok. 382 tys. zł), remonty dróg i odnowa rowów (ok. 130 tys. zł), nakładki na drogach (ponad 47 tys. zł) i inne
Brody	561.890,12	termomodernizacja budynku szkoły (ponad 456 tys. zł), budowa placu zabaw (ok. 213 tys. zł), remonty drogi i chodników, nowe nakładki (ok. 179 tys. zł), projekt przebudowy budynku starej szkoły (ok. 56 tys. zł) i inne
Bugaj	46.718,07	przebudowa budynku OSP (ok. 20 tys. zł), projekt częściowego oświetlenia i naprawa poboczy (ponad 34 tys. zł), kontynuacja projektu budowy chodnika (droga górna) i inne
Le cze	233.352,51	remonty i przebudowa dróg z nakładkami (ponad 280 tys. zł), budowa placu zabaw (ponad 135 tys. zł), rozbudowa i przebudowa budynku LKS "Leńcze" (ok. 100 tys. zł), budowa chodnika wraz z kanalizacją deszczową (niespełna 50 tys. zł) i inne
Podolany	61.313,20	termomodernizacja budynku szkoły i wymiana pokrycia dachowego na budynku domu nauczyciela (ponad 197 tys. zł) i inne
Przytkowice	500.831,39	budowa chodnika wraz z kanalizacją deszczową (niespełna 440 tys. zł), wykonanie częściowego oświetlenia (prawie 40 tys. zł), remont nawierzchni parkingu przy poczcie (prawie 44 tys. zł), wykonanie poboczy i odwodnienia drogi oraz projekt chodnika wzdłuż drogi wojewódzkiej (ponad 93 tys. zł) i inne
Stanisław Dolny K pki	181.513,54	termomodernizacja szkoły (ponad 553 tys. zł), remonty chodników wraz z kanalizacją deszczową i nakładki na drogach (ok. 92 tys. zł), remonty w OSP (ponad 38 tys. zł) i inne
Stanisław Dolny Dolany	190,231.49	budowa placu zabaw (ponad 131 tys. zł) oraz odwodnienie budynku szkoły i remont przedszkola, budowa i remonty chodników dla pieszych wraz z kanalizacją deszczową (ponad 140 tys. zł), remont ogrodzenia boiska i projekt budynku LKS "Stanisławianka" (ok. 48 tys. zł) i inne
Zarzyce Małe	21.695,90	likwidacja przełomu i nakładki na drogach (ponad 25 tys. zł)
Zarzyce Wielkie	73.902,30	chodnik przy drodze powiatowej (ponad 400 tys. zł), przebudowa drogi (ok. 74 tys. zł), termomodernizacja budynku szkoły (ponad 78 tys. zł) i inne
Zebrzydowice	197.451,92	remont mostu (ponad 122 tys. zł), przebudowa drogi gminnej i nakładki oraz projekt chodnika (ok. 124 tys. zł), termomodernizacja szkoły (ok. 400 tys. zł) i inne
Zebrzydowice Bie kowice	88.311,86	budowa chodnika wraz z kanalizacją deszczową (ponad 54 tys. zł), budowa rurociągu odprowadzającego ścieki z wysypiska do oczyszczalni MZWIK (ok. 90 tys. zł) i inne
Kalwaria Zebrzydowska	1.206.078,11	remont przystanku autobusowego (ok. 500 tys. zł), termomodernizacja szkoły (ponad 515 tys. zł), budowa hali sportowej, nakładki (ponad 101 tys. zł), zatoki autobusowe wykonane przez GDDKiA, boisko do piłki plażowej, budowa chodnika przy ul. Czernej (ok. 98 tys. zł), opracowanie dokumentacji projektowych innych zadań

Inwestujemy w młodych mieszkańców gminy



W 2012 roku powstały trzy nowe przedszkola samorządowe, które obecnie zaspokajają potrzeby najmłodszych mieszkańców, a ich rodzicom umożliwiają podjęcie pracy. Kwota zaplanowana w 2013 r. na funkcjonowanie 5 przedszkoli samorządowych wynosi **790 685 zł**. Ponadto, dla 204 przedszkolaków uczęszczających do przedszkoli niepublicznych miesięcznie przekazujemy z budżetu gminy 350 zł na dziecko.



W szkołach samorządowych na terenie gminy wykonano wiele remontów i inwestycji, które podnoszą funkcjonalność i estetykę tych placówek, a także obniżają koszty ich utrzymania. Zakupiono również wiele nowoczesnych pomocy dydaktycznych.

Ustawiczna kontrola, dobra współpraca z dyrektorami szkół oraz Ośrodkiem Administracji Szkół Samorządowych, przynosi oczekiwane efekty. Pomimo niżu demograficznego, otwarcia nowych placówek przedszkolnych i szkoły muzycznej, a także

zmniejszenia subwencji, **udało się zatrzymać od lat rosnące wydatki bieżące na oświatę w gminie.**

Przy udziale gminnego Wolontariatu „ANIMUS” i Rady Młodzieży organizujemy wiele przedsięwzięć sportowych i kulturalnych dla dzieci i młodzieży np.: I Rajd Rodzinny, Turniej Piłki Nożnej na Orliku, wycieczki, plenery fotograficzne, zawody rowerowe oraz wiele innych imprez.



Dużą wagę przywiązujemy do realizacji zadań opiekuńczo-wychowawczych – na ten cel przekazujemy znaczące środki finansowe:

- Dowóz uczniów do szkół gminnym gimbusem -184.017 zł.



- Dowóz uczniów niepełnosprawnych do szkół poza teren gminy - ok. 64.764 zł.

- Zapewniamy uczniom z orzeczeniami PPP nauczanie indywidualne, zajęcia z kształcenia specjalnego, rewalidacyjno-wychowawcze, a dzieciom najmłodszym wczesne wspomaganie.

- Na utrzymywanie sieci dobrze

działających stołówek szkolnych oraz inne formy dożywiania wydajemy ok. 1.024.507 zł.

- Stypendia i zasiłki szkolne (w 2012 r. - 86 tys. zł) dla 265 uczniów.

Doceniając szczególnie uzdolnionych uczniów, przyznajemy im nagrody za osiągnięcia w nauce. W roku 2013 wyróżniliśmy 226 uczniów (ponad 47 tys. zł).



Cykliczne przedsięwzięcie to organizacja półkolonii letnich (dwutygodniowych) oraz zimowych (tygodniowych) we wszystkich gminnych szkołach i świetlicach. Kwota wydana na ten cel to ok. 70 tys. zł)



Obok już istniejących świetlic środowiskowych w Brodach, Stanisławiu Dolnym, Leńczach i Barwałdzie Górnym, w 2013 roku powstały kolejne dwie: w Kalwarii Zebrzydowskiej i Podolanach.



Bezpieczeństwo uczniów w czterech zespołach szkół podnosi monitoring wizyjny. Dla rodziców dowożących dzieci do szkoły wyznaczono dogodne miejsca parkingowe (np. w Stanisławiu Dolnym Dolanach oraz w Barwałdzie Górnym).



W trosce o najmłodszych mieszkańców cyklicznie organizujemy Dzień Dziecka, Dzień Św. Mikołaja i wiele imprez tematycznych.



Szczególnym tegorocznym osiągnięciem jest otwarcie Szkoły Muzycznej I stopnia w Kalwarii Zebrzydowskiej.



Po dwóch latach starań uzyskano zgodę Ministerstwa Kultury i Dziedzictwa Narodowego oraz Rady Miejskiej na utworzenie tej placówki. Obecnie szkoła liczy 48 uczniów, którzy uczą się gry na: fortepianie, gitarze, trąbce, skrzypcach, flecie, wiolonczeli i akordeonie.

W bieżącym roku w ramach zabezpieczonych środków w budżecie gminy na sport masowy zfinansowano wiele przedsięwzięć m.in.: Turniej Ludowych Klubów Sportowych, udział Szkolnego Klubu "Sokolik" w wielu mistrzostwach, zawody szermierki Grass Hopper, turnieje Seido Karate, zawody rowerowe na Pumptracku, Turniej Piłki Piłkowej i wiele innych organizowanych na Orlikach.



Rok 2013 w Bibliotece Publicznej

W roku 2013 Miejska Biblioteka Publiczna, wypełniając działalność statutową polegającą na opracowywaniu i udostępnieniu zbiorów, zorganizowała także szereg imprez edukacyjnych i kulturalnych dla różnych grup odbiorców: dzieci, młodzieży oraz dla osób dorosłych.

- Propozycje dla dzieci na czas ferii i wakacji.



- Zajęcia plastyczne dla najmłodszych, udział w akcji „Cała Polska Czyta Dzieciom”.

- W Kalwarii oraz filiach Biblioteki: Brodach, Leńczach,

Przytkowicach i Stanisławiu Dolnym zorganizowano wiele konkursów: literackich, czytelniczych i plastycznych.

- Wraz z Fundacją Miasto Słów zorganizowano cykliczne spotkania Klubu Czytelniczego „Z kawą przy książce”.

* Biblioteka współpracuje z Niepublicznym Przedszkolem Sióstr Nazaretanek organizując cykl spotkań „Obserwuję-Poznaję-Doświadczam” oraz z Domem Pomocy Społecznej w Zebrzydowicach i SOSW w Kalwarii Z., organizując zajęcia dla osób niepełnosprawnych.

* W bieżącym roku w Bibliotece gościła: aktora Jerzego Trele, reemigranta z Kazachstanu Anatola Diaczyńskiego, profesora Uniwersytetu Rzeszowskiego Andrzeja Nowakowskiego, aktorkę Hannę Bieluszko, pisarkę Jolantę Reich-Klose, poetę Jarosława Szczęsnego Binkowskiego.



* Poszerzono ofertę Biblioteki o nowe formy pracy – bezpłatny kurs e-learningowy „Angielski 123”.

* Nawiązano współpracę z bibliotekami szkolnymi z terenu gminy, dopełniając ich księgozbiór o dodatkowe egzemplarze lektur szkolnych.

* Do młodzieży gimnazjalnej adresowany był projekt edukacyjny „Małe Ojczyzny” oraz spotkanie upamiętniające 32. rocznicę ogłoszenia w Polsce Stanu Wojennego.



* Biblioteka Publiczna objęła także patronat nad Klubem Młodego Redaktora w Leńczach.
* W roku 2013 Biblioteka kontynuuje działania w związku z przystąpieniem do III rundy „Programu Rozwoju Bibliotek”. Efektem jest doposażenie w 6 komputerów z oprogramowaniem, laptop, projektor multimedialny z ekranem, 5 urządzeń wielofunkcyjnych i 5 aparatów fotograficznych. Pozwoliło to rozszerzyć ofertę dla mieszkańców o bezpłatny dostęp do Internetu i usługi kserograficzne (w Filiach Biblioteki w Stanisławiu Dolnym, Leńczach, Przytkowicach i Brodach).



* Trwa doskonalenie pracowników Biblioteki poprzez ich udział w warsztatach i szkoleniach specjalistycznych.
* Biblioteka wykorzystuje możliwość pozyskania grantów z w/w programu na realizację

ciekawych pomysłów, we współpracy z organizacjami pozarządowymi.

Opieka zdrowotna

W 2013 roku udało się dofinansować w kwocie 100 tys. zł zakup nowej karetki Pogotowia Ratunkowego, która stacjonuje w Kalwarii Zebrzydowskiej i zabezpiecza potrzeby nie tylko lokalnej społeczności.



Na terenie gminy dobrze działają ośrodki zdrowia: w Kalwarii Zebrzydowskiej, w Leńczach i w Przytkowicach, które pomimo rosnącej konkurencji są w dobrej kondycji finansowej, a mieszkańcom oferują podstawowy pakiet usług medycznych.



Dofinansowaliśmy zakup samochodu do przewozu osób niepełnosprawnych i chorych w kwocie 20 tys. zł, przekazując te środki Stowarzyszeniu „Bene Factum”, z którym współorganizujemy również tzw. „Białe Niedziele”. Corocznie dla mieszkańców naszej gminy finansujemy szczepienia przeciw grypie.

Wolontariaty w naszej gminie



1. Zespół Parafialny CARITAS Archidiecezji Krakowskiej.
2. Mali Przyjaciele św. Franciszka.
3. Stowarzyszenie „Bene Factum”.
4. Wolontariat przy Zespole Szkół i Placówek Oświatowych im. Mikołaja Kopernika w Kalwarii Zebrzydowskiej.
5. Wolontariat w Zespole Szkół im. KEN w Kalwarii Zebrzydowskiej.
6. Wolontariat przy ZS nr 1 w Kalwarii Zebrzydowskiej.
7. Szkolne Koło CARITAS przy Zespole Szkół nr 6 w Leńczach.
8. Wolontariat ANIMUS.
9. Stowarzyszenie Kalwaria ART.
10. Rada Młodzieży.
11. Towarzystwo Przyjaciół Kalwarii Zebrzydowskiej.
12. Organizatorzy "Szlachetnej Paczki".

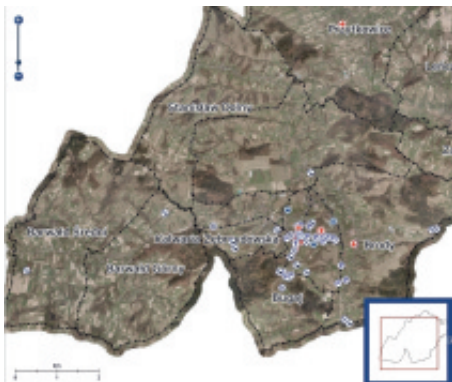
Wolontariuszom z Gminy Kalwaria Zebrzydowska, działającym w obszarze pomocy społecznej, kultury, sportu, rekreacji, opieki i wychowania, za całoroczną pracę, nieustanną bezinteresowną pomoc oraz przedsięwzięcia promujące miasto i gminę, wyrażamy podziękowania w imieniu mieszkańców i samorządu Miasta.

Gospodarka przestrzenna i komunalna

Architektura i nieruchomości

* Do finału zmierza opracowanie Studium Uwarunkowań i Kierunków Zagospodarowania Przestrzennego Miasta i Gminy Kalwaria Zebrzydowska oraz projekty Miejscowych Planów Zagospodarowania Przestrzennego.

* Na stronie internetowej Urzędu Miasta uruchomiono Portal Mapowy dla Gminy Kalwaria Zebrzydowska. Ułatwia to mieszkańcom dostęp do informacji w dziedzinie architektury i geodezji.



Troszczyć się o lokalne dziedzictwo kultury, już przez kolejny rok remontujemy kapliczki i figury przydrożne.



W latach 2011-2012 dokonaliśmy renowacji: figury św. Franciszka w Kalwarii Z., remont kapliczki w Zarzycach Małych, kapliczki z figura św. Jana w sołectwie Bugaj, kapliczki przydrożnej z polichromowaną figurą NMP w Brodach. Wykonaliśmy prace zabezpieczające w pustelni św.

Rozalii w Barwałdzie Górnym, remont kapliczki z krzyżem w Barwałdzie Średnim oraz kapliczki z figurą św. Barbary w Leńczach. W 2013 roku odnowiliśmy wnętrza kapliczek domkowych: w Zarzycach Małych oraz w Barwałdzie Średnim, a także rzeźbę św. Jana Nepomucena na terenie sołectwa Bugaj.



Woda, kanalizacja, śmieci

* Przygotowano do wdrożenia program dotacji do przydomowych biologicznych oczyszczalni ścieków. Gmina podpisała umowy przedwstępne z 52 osobami, które złożyły deklarację udziału w tym programie i wyraziły chęć budowy przydomowych oczyszczalni.

* W latach minionych zadania z zakresu ochrony środowiska i gospodarki komunalnej były obszarem bardzo zaniedbanym. Obecnie ich realizacja wymusza wydatkowanie znaczących funduszy gminnych. Inwestycje te muszą być realizowane w pierwszej kolejności.

* Po dokonanej w latach 2011-2012 rekultywacji wysypiska, w związku z koniecznością monitorowania odcieków z tego obszaru, w 2013 roku konieczne było przeprowadzenie kolejnej

inwestycji - rurociągu odprowadzającego odcieki z wysypiska do oczyszczalni MZWIK. Należało także uzyskać od właściciela - Konwentu oo. Bonifratrów zgodę na wykonanie tej inwestycji (po ich gruncie). Opracowano projekt, wynegocjowano dobre porozumienie, a wykonanie zadania dobiega końca.

* Bez uchybień prawnych wdrożyliśmy trudną ustawę śmieciową. Obecnie rozważamy możliwość obniżenia opłat za śmieci w 2014 roku.

* Systematycznie odprowadzamy do Urzędu Marszałkowskiego opłaty podwyższone (tzw. kary) naliczone gminie z tytułu składowania odpadów komunalnych w Zebrzudowicach. W 2013 roku to kwota ponad 193 tys. zł., w roku 2014 - ponad 181 tys. zł.

Inwestycje w zakresie gospodarki wodno-ściekowej

System dystrybucji wody w gminie oparty jest o hurtowy zakup uzdatnionej wody od WPWiK w Wadowicach. Poprzez zbiorczą sieć wodociągową (ponad 127 km) oraz zespół hydroforni, MZWIK w Kalwarii Zebrzydowskiej zaopatruje w wodę ponad 4 tys. gospodarstw domowych i pozostałych odbiorców na terenie gminy, do których rocznie dostarcza ok. 420 tys. m³ wody. Aby obniżyć cenę płaconą przez mieszkańców, gmina dopłaca do taryf wody i ścieków. W 2013 roku ta dopłata wyniosła ok. 1.440 tys. zł.

* Spółka jest również właścicielem oczyszczalni ścieków, do której trafiają ścieki komunalne z terenu aglomeracji miejskiej. Obecnie oczyszczalnia obsługuje jedynie ok. 300 gospodarstw domowych i pozostałych odbiorców, którzy łącznie odprowadzają ok. 50 tys. m³ ścieków rocznie. Głównym zastanym już w 2010 roku problemem w zakresie zbiorowego odprowadzania ścieków, był niski stopień skanalizowania gminy. W latach 1990-2007 zlecono szereg szczegółowych opracowań w tym temacie, które nie zostały wdrożone.



* Obecnie priorytetem inwestycyjnym jest realizacja przedsięwzięcia pn. „Gospodarka wodno-ściekowa w Gminie Kalwaria Zebrzydowska”, obejmującego budowę ponad 26 km kolektorów kanalizacji sanitarnej oraz wymianę ok. 16 km najstarszej sieci wodociągowej na terenie aglomeracji miasta Kalwaria Zebrzydowska. Szacunkowa wartość całego przedsięwzięcia wyniesie ok. 40 mln zł.

* W latach 2010-2011 spółka MZWiK zrealizowała pierwszy etap robót tj. przebudowę przesyłowej sieci rozdzielczej Barwałd-Kalwaria na odcinku

ponad 3 km. Całkowita wartość projektu wyniosła ponad 2,8 mln zł. **Projekt otrzymał dofinansowanie w wysokości ponad 1,9 mln zł z funduszy zewnętrznych PROW.**



* Kolejnym etapem była budowa sieci kanalizacyjnej w rejonie ul. Podlesie, ul. Kolejowej oraz ul. Stolarskiej. **Przy współfinansowaniu ze środków zewnętrznych EFRROW na poziomie 50% kosztów kwalifikowalnych, wykonano 3,5 km kanalizacji sanitarnej na terenie miasta wraz z pompownią ścieków.** Całkowita wartość zadania wyniosła ponad 3 mln zł.



* Ponadto, w bieżącym 2013 roku, przy częściowym udziale środków pochodzących z Wojewódzkiego Funduszu Ochrony Środowiska i Gospodarki Wodnej, MZWiK rozpoczął realizację kolejnego zadania rozbudowy kanalizacji, które obejmuje budowę ok. 2 km

kolektorów (w rejonie ul. Rólki oraz części ul. Jagiellońskiej).

* W 2014 roku spółka rozpocznie budowę kolejnych odcinków kolektorów - w rejonie ul. Zjednoczenia, ul. Wojska Polskiego, ul. Sowińskiego oraz części Rynku (łącznie ok. 5 km sieci). Szacunkowa wartość zadania wyniesie ponad 5 mln zł.

* Dalsze możliwości rozbudowy systemu kanalizacji uzależnione są od możliwości finansowych gminy oraz dostępu do środków unijnych, w ramach nowej perspektywy finansowej 2014-2020.

Środki pozyskane z funduszy zewnętrznych znacząco podnoszą dochody gminy.

W latach 2011-2013 złożyliśmy 68 wniosków o dofinansowanie różnych zadań, w szczególności inwestycyjnych. W bieżącym 2013 roku – 36 wniosków.

Do tej pory Burmistrz Miasta podpisał 39 umów na dofinansowanie różnych zadań. Efektem jest pozyskanie dodatkowych funduszy do budżetu gminy:

2011 r. – 1.332.450,83 zł

2012 r. – 3.405.109,30 zł

2013 r. – 3.448.396,19 zł

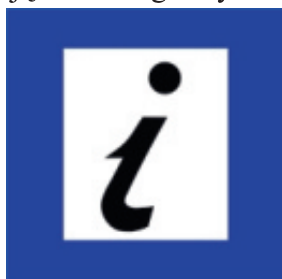
Wydatki w jednostkach oświatowych na przykładzie roku szkolnego 2012/2013

Szkoła	Budżet
SP Zarzycy Wielkie	826 489,61 zł
ZSP Stanisław Dolny	1 006 879,80 zł
ZS nr 1 Kalwaria Zebrzydowska	4 328 806,82 zł
ZS nr 2 w Brodach	2 689 765,16 zł
ZS nr 3 w Przytkowicach	3 606 989,47 zł
ZS nr 4 w Zebrzydowicach	1 972 879,48 zł
ZS nr 5 w Barwałdzie Górnym	1 448 434,99 zł
ZS nr 6 w Leńczach	1 778 669,82 zł
Podolany	480 305,18 zł
ZS nr 7 w Barwałdzie Średnim	1 353 877,84 zł
ZS nr 8 w Stanisławiu Dolnym Kępki	1 487 242,54 zł
Razem	20 976 340,71 zł

Promocja Miasta i Gminy

Promując walory naszej gminy, w 2013 roku podjęliśmy szereg różnego rodzaju przedsięwzięć:

* Utworzony w roku ubiegłym **Punkt Informacji Turystycznej** rozwinął swoją działalność. W br. został włączony do Małopolskiego Systemu Informacji Turystycznej (MSIT), co znacznie podnosi jakość świadczonych usług i usprawnia promocję miasta i gminy.

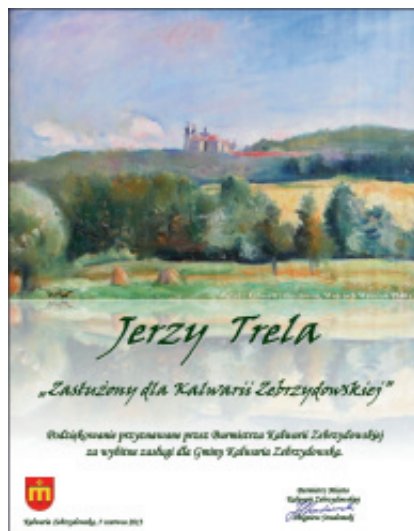


* Bardzo ważnym przedsięwzięciem, piękną wizytówką promującą miasto i gminę są cyklicznie organizowane, w okresie od czerwca do sierpnia „Letnie Festiwale Muzyczne w Kalwarii Zebrzydowskiej”.



* Jesteśmy dumni z osiągnięć znanych osób związanych z Kalwarią Zebrzydowską – zasłużonych dla kultury w skali światowej. Organizujemy: wystawy rzeźby i malarstwa np. prof. Bronisława Chromego, spotkanie z prof. Jerzym Trełą, jubileusze m.in. poświęcony znanej aktorce Alinie Janowskiej czy wspomnienie zasług dla Ojczyzny siostry nazaretanki Izabeli Łuszczkiewicz oraz koncerty muzyczne m.in. dr. Marcina Wolaka - dyrektora

artystycznego Letnich Festiwali, wystawy malarstwa lokalnych artystów, np. Pana Ryszarda Kościelnego, wieczory poezji i inne.



* Do zapoznania się z piękną, bogatą historią naszego miasta i gminy zachęcamy poprzez organizację ciekawych wystaw: w latach 2011-2012 "O bł. Janie Pawle II", „Kalwaria Anielska”, „Historia Rzemiosła w Kalwarii Zebrzydowskiej”. W 2013 roku zorganizowano wystawę „Pielgrzym do Kalwarii” oraz „Szlakiem Fundatorów Kalwarii”.



* Składając hołd wdzięczności bł. Janowi Pawłowi II, każdego roku organizujemy wiele przedsięwzięć z udziałem dzieci i młodzieży: konkursy wiedzy w szkołach, których Ojciec Święty jest patronem, współfinansujemy Dni Papieskie,

upamiętniamy każdą rocznicę, włączamy się w organizację zjazdów młodzieży - np. Dzieło Młodego Tysiąclecia, a także współorganizujemy przejazd "Pociągu papieskiego" oraz liczne inne uroczystości. Dbamy także o ekspozycję "Szlaków Papieskich" w gminie.



* Cyklicznie, w okresie świątecznym, doceniając artystyczne rzemiosło lokalnych twórców, umożliwiamy im prezentację swoich produktów podczas "Jarmarku Wielkonoconego"



* Nową tradycją stała się organizacja "Gminnych Dożynek", które w 2012 roku odbyły się w Barwałdzie Średnim, a w br. biesiadowaliśmy w Leńczach



* Promując miasto i gminę wydajemy różnorodne materiały, w tym kalendarz biurkowy ilustrowany gminnymi wydarzeniami.



* Burmistrz Miasta oraz samorząd obejmują patronatem i dofinansowują szereg cyklicznych imprez: Pielgrzymkę Konną, Rajd TPKZ, Pielgrzymkę Rzemiosła, Imieniny Krystyn, pikniki, festyny i wiele innych.



* Tak jak w innych latach, w 2013 roku aktywnie wspieraliśmy różnorodne przedsięwzięcia lokalnych organizacji i instytucji: TPKZ, Kół Gospodyń Wiejskich, Zespołu Regionalnego "Sami Swoi", Rady Młodzieży, Wolontariatu ANIMUS, Policji oraz Organizacji IPA, Koła Pszczelarzy, Związku Gołębiarzy, MKRiT, Klubów Sportowych, lokalnych chórów i stowarzyszenia.



* Dużą wagę przywiązujemy do obchodów ważnych rocznic historycznych i świąt państwowych, jak 3 Maja i 11 Listopada.



* Aktywnie włączamy się w organizację znaczących lokalnych jubileuszy, których w roku 2013 było kilka, np. 90-lecie MKS "Kalwarianka", 60-lecie OSP w Stanisławiu Dolnym, Jubileusz 50-lecia Szkoły w Zebrzydowicach czy 70-lecie Targów Meblowych.



- W miarę możliwości informujemy mieszkańców o bieżących wydarzeniach lokalnych poprzez stronę internetową Urzędu Miasta oraz Informator, a także wkładki promocyjne w Wiadomościach

Powiatowych, Gazecie Krakowskiej i Kronice Beskidzkiej.

Wydanych materiałów promocyjnych było dużo, np.:

- tablica Brody - Solca



-ulotki z wystaw



- folder promocyjny, mapy



- folder o sołectwach





Burmistrz Miasta Kalwarii Zebrzydowskiej,
Dyrektor oraz Grono Pedagogiczne
Szkoły Muzycznej I stopnia w Kalwarii Zebrzydowskiej

mają zaszczyt zaprosić na

"I koncert kołęd i pastorałek"

w wykonaniu uczniów
Szkoły Muzycznej I stopnia
w Kalwarii Zebrzydowskiej

który odbędzie się 20. XII o godz. 17.00
w sali widowiskowej CKS&T w Kalwarii Zebrzydowskiej
ul. Broniewskiego 3.



ORGANIZATORZY:



Szkoła Muzyczna I stopnia
w Kalwarii Zebrzydowskiej



Centrum Kultury, Sportu i Turystyki
w Kalwarii Zebrzydowskiej



Burmistrz Miasta Kalwarii Zebrzydowskiej
oraz Centrum Kultury, Sportu i Turystyki
w Kalwarii Zebrzydowskiej
zapraszają mieszkańców miasta i gminy
na wystawę





**"SZLAKIEM FUNDATORÓW
KALWARII"**
Panowie wielkiego serca i hojnej ręki

Rynek w Kalwarii Zebrzydowskiej
(obok postoju taksówek)

Zimowy „ORLIK”
w Kalwarii Zebrzydowskiej zaprasza
Na lodowisko zapraszamy codziennie
od godz. 10:00 do godz. 21:00
(działa wypożyczalnia łyżew i kasków)

Centrum Kultury, Sportu i Turystyki w Kalwarii Zebrzydowskiej
zaprasza na

Kalwaryjskie Bombek Malowanie z udziałem Gwiazdy - Ryszarda Kościelnego



19 XII 2013 r.
godz. 16:00
'Stare Kino', ul. Mickiewicza 4

Zapraszamy wszystkich!
Wstęp wolny!

Centrum Kultury, Sportu i Turystyki w Kalwarii
Zebrzydowskiej zaprasza na

Bal Sylwestrowy 2013/2014

w Pawilonie Sportowo Turystycznym
w Kalwarii Zebrzydowskiej
ul. Mickiewicza 16

31.12.2013r.
zaczynamy o godzinie 19.00

Zapraszamy na świetną
zabawę z zespołem „Crash”!

Szczegółowe informacje pod numerem tel: 692 432 596 i 33 87 66 100
oraz w Pawilonie Sportowo-Turystycznym.

SYLWESTER 2013/2014

Zabawa taneczna i gorący napój
START - godz. 22:00
- parking przy al. Jana Pawła II
- o godz. 24:00
- pokaz fajerwerków

WSTĘP WOLNY !!!

