

UCHWAŁA NR XXX/271/2013
RADY MIEJSKIEJ W KALWARII ZEBRZYDOWSKIEJ
z dnia 16 maja 2013r.

w sprawie: zmiany do Uchwały Nr XXV/275/2009 Rady Miejskiej w Kalwarii Zebrzydowskiej z dnia 18 czerwca 2009 r. zatwierdzającej „Plan Odnowy Miejscowości Leńcze na lata 2009-2016”, zmienionej Uchwałą Nr XXXVII/431/2010 Rady Miejskiej w Kalwarii Zebrzydowskiej z dnia 09 listopada 2010 r.

Na podstawie art. 18 ust. 2 pkt 6 ustawy z dnia 8 marca 1990 r. o samorządzie gminnym
(tekst jednolity Dz.U.2001.142.1591 z późniejszymi zmianami)
Rada Miejska w Kalwarii Zebrzydowskiej
uchwala, co następuje:

§ 1

1. Wprowadza się zmiany do Uchwały Nr XXV/275/2009 Rady Miejskiej w Kalwarii Zebrzydowskiej z dnia 18 czerwca 2009 r. zatwierdzającej „Plan Odnowy Miejscowości Leńcze na lata 2009-2016”, w brzmieniu określonym w załączniku do niniejszej uchwały”, zmienionej Uchwałą Nr XXXVII/431/2010 Rady Miejskiej w Kalwarii Zebrzydowskiej z dnia 09 listopada 2010 r.
2. Załącznik do Uchwały Nr XXV/275/2009 Rady Miejskiej w Kalwarii Zebrzydowskiej z dnia 18 czerwca 2009 r., otrzymuje brzmienie jak załącznik do niniejszej uchwały.

§ 2

Wykonanie uchwały powierza się Burmistrzowi Miasta Kalwarii Zebrzydowskiej.

§ 3

Uchwała wchodzi w życie z dniem podjęcia.

Przewodniczący Rady Miejskiej
w Kalwarii Zebrzydowskiej

Tadeusz Wilk

**PLAN ODNOWY MIEJSCOWOŚCI
LEŃCZE
na lata 2009 - 2016**



Plan rozwoju i odnowy miejscowości Leńcze na lata 2009-2016

**GMINA KALWARIA ZEBRZYDOWSKA
POWIAT WADOWICKI
WOJEWÓDZTWO MAŁOPOLSKIE**

Leńcze 2009

Załącznik do uchwały Nr XXX/271/2013
Rady Miejskiej w Kalwarii Zebrzydowskiej
z dnia 16 maja 2013r.

Plan Odnowy Miejscowości Leńcze wykonano na podstawie art. 18 ust. 2 pkt 6 ustawy z dnia 8 marca 1990 roku, o samorządzie gminnym (tekst jednolity Dz. U z 2001, nr 142, poz. 1591 z późniejszymi zmianami). Projekt opracowano zgodnie z wytycznymi zawartymi w Rozporządzeniu Ministra Rolnictwa i Rozwoju Wsi z dnia 14 lutego 2008 r. w sprawie szczegółowych warunków i trybu przyznawania pomocy finansowej w ramach działania „Odnowa i rozwój wsi” objętego Programem Rozwoju Obszarów Wiejskich na lata 2007 – 2013 z późniejszymi zmianami.

Spis treści

Wstęp

I. Charakterystyka miejscowości Leńcze

1. *Informacja o planie*
2. *Położenie geograficzno - administracyjne*
3. *Ukształtowanie powierzchni*
4. *Klimat*
5. *Charakterystyka mieszkańców*
6. *Rys historyczny*

II. Inwentaryzacja zasobów służących odnowie miejscowości

1. *Zasoby przyrodnicze*
2. *Zasoby inwentaryzacyjni - kulturowe*
3. *Tereny do zagospodarowania*

III. Inwentaryzacja infrastruktury społecznej , technicznej oraz uwarunkowanie aktywności społecznej

1. *Oświata*
2. *Opieka zdrowotna*
3. *Biblioteka publiczna*
4. *Salka katechetyczna*
5. *Sport i rekreacja*
6. *Ochotnicza Straż Pożarna*
7. *Poczta*
8. *Komunikacja*
9. *Woda , kanalizacja, energia cieplna, energia elektryczna, sieć gazowa, sieć telefoniczna, odpady komunalne*
10. *Rolnictwo*
11. *Rynek pracy*
12. *Aktywność społeczna mieszkańców*

IV. Analiza SWOT – mocne i słabe strony, szanse i zagrożenia

V. Planowane kierunki rozwoju

1. *Cele strategiczne i działania*

VI. Opis planowanych zadań w perspektywie 7 lat od dnia przyjęcia planu odnowy miejscowości

VII. Opis i charakterystyka obszarów o szczególnym znaczeniu dla zaspokajania potrzeb mieszkańców.

VIII. Monitoring i aktualizacja upowszechniania planu odnowy miejscowości

IX. Podsumowanie

Wstęp

Plan Odnowy Miejscowości Leńcze zrodził się dzięki świadomości społecznej, aktywności i inicjatywie mieszkańców, którzy stwierdzili, że Leńcze mają szansę pełniejszego i bardziej dynamicznego rozwoju. Rozwój ten wspomóc może wydatnie Unia Europejska dzięki licznym funduszom przeznaczonym na rozwój obszarów wiejskich. Przygotowanie niniejszego opracowania, określającego stan obecny miejscowości i jej wizję rozwoju na przyszłość, jest wyrazem dojrzałości mieszkańców sołectwa Leńcze i gotowości do budowy lepszej przyszłości.

Plan Odnowy Miejscowości Leńcze na 2009 - 2016 przygotowany został w celu stworzenia możliwości pozyskiwania środków pozabudżetowych pochodzących z funduszy krajowych i funduszy strukturalnych Unii Europejskiej oraz innych programów. Planem objęta została miejscowość Leńcze, natomiast czas jego realizacji obejmuje swym zasięgiem lata 2009 - 2016, zgodnie z wymogami obowiązującymi w zakresie sporządzania i zawartości PRL określonymi w Rozporządzeniu Ministra Rolnictwa i Rozwoju Wsi w sprawie szczegółowych warunków i trybu przyznawania pomocy finansowej w ramach działania „Odnowa i rozwój wsi” objętego Programem Rozwoju Obszarów Wiejskich na lata 2007 - 2013.

Plan Odnowy Miejscowości Leńcze na lata 2009 - 2016 przygotowany został w oparciu o „Plan Rozwoju Lokalnego Gminy Kalwaria Zebrzydowska 2004 - 2013” z uwzględnieniem „Miejscowego Planu Zagospodarowania Przestrzennego Gminy Kalwaria Zebrzydowska”. Przedział czasowy został dostosowany do Narodowych Strategicznych Ram Odniesienia na lata 2007 - 2013, Programów Operacyjnych na lata 2007 - 2013, Programu Rozwoju Obszarów Wiejskich 2007 - 2013 oraz Strategii Rozwoju Województwa Małopolskiego uwzględniając działania, które będą współfinansowane ze środków krajowych i funduszy strukturalnych Unii Europejskiej w okresie programowania 2007 - 2013.

Program Odnowy Miejscowości to ustalenie priorytetów zadań przeznaczonych do wprowadzania w życie, w celu poprawy sytuacji społeczno-gospodarczej Leńcz. To Plan umożliwiający pozyskiwanie środków finansowych, które zostaną przeznaczone na realizację tych zadań ze środków pochodzących ze źródeł lokalnych, regionalnych, krajowych i przede wszystkim, środków Unii Europejskiej.

Działania niezbędne, by wprowadzić w życie plan programujący rozwój miejscowości Leńcze, takie jak: planowanie strategiczne, perspektywiczna ocena sytuacji społecznej, gospodarczej i finansowej, wieloletnie planowanie inwestycyjne oraz planowanie finansowe, monitorowanie i ocena wykonania przewidzianych zadań, zostały w niniejszym dokumencie uwzględnione.

Plan zawiera zasady informowania mieszkańców, partnerów społecznych i podmiotów gospodarczych oraz pozyskiwania i wykorzystania ich opinii w toku realizacji i aktualizacji zakresu przyjętych zadań.

Praca nad przygotowaniem PLANU ODNOWY MIEJSCOWOŚCI LEŃCZE wsparta została konsultacjami społecznymi z grupami działającymi na terenie miejscowości Leńcze takimi jak OSP, LKS, KGW, Rady Parafialnej, Kółka Rolniczego, Dyrekcji ZS nr 6 oraz z mieszkańcami sołectwa w dniach 17-05-2009 r. w zespole szkół i w dniu 18-05-2009 r. w remizie OSP.

Ponadto na teren sołectwa zostało rozesłanych 20 egzemplarzy proponowanego projektu z możliwością zapoznania, przedyskutowania z rodziną i sąsiadami i ewentualnym dopisaniu własnych uwag i propozycji zmian. Powyższe materiały zostały zebrane. W dniu 28-05-2009 Grupa Inicjatywna zapoznała się z uwagami i wnioskami wpisując je w „Plan Rozwoju Miejscowości Leńcze”.

Plan Odnowy Miejscowości Leńcze na lata 2009 - 2016 jest dokumentem otwartym, a zapisane w nim zadania będą aktualizowane stosownie do zmieniających się uwarunkowań zewnętrznych, jak i wewnętrznych, pojawiających się nowych możliwości oraz zmiany hierarchii priorytetów przyjętych przez Radę Miejską w Kalwarii Zebrzydowskiej. Uwzględniane będą również nowe potrzeby zgłaszane przez radnych, grupy mieszkańców, organizacje pozarządowe oraz sektor publiczny i prywatny.

I. CHARAKTERYSTYKA MIEJSCOWOŚCI LEŃCZE

1. Informacja o planie

Opracowanie programu oraz jego realizacja w najbliższych latach ma na celu:

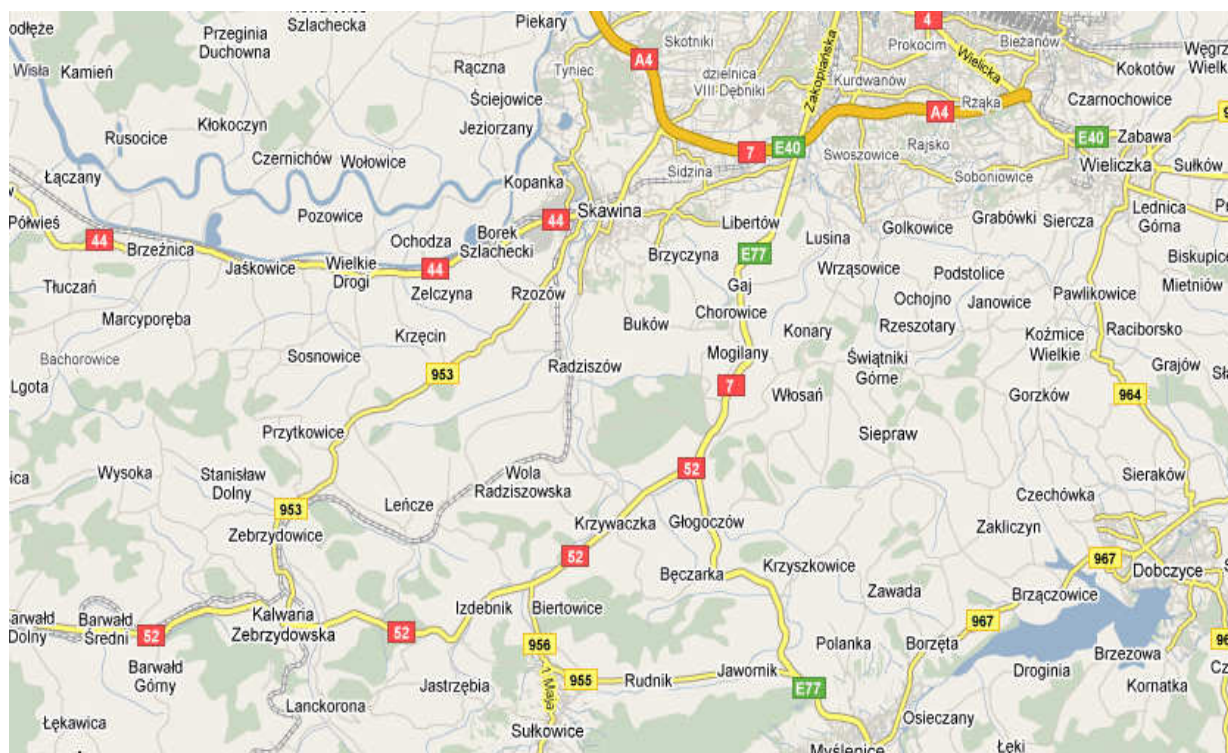
- zwiększenie aktywności mieszkańców oraz ich większe zaangażowanie w sprawy wsi
- stworzenie szansy uzyskania środków finansowych w ramach funduszy strukturalnych UE
- poprawę warunków życia na wsi
- stworzenie warunków do zatrzymania młodzieży na wsi
- zagospodarowanie i upiększenie terenu wsi
- zapewnienie bezpiecznej zabawy najmłodszym mieszkańcom wsi
- poprawę bezpieczeństwa użytkowników dróg.

Plan Odnowy Leńcz jest zgodny z Planem Rozwoju Lokalnego Gminy Kalwaria Zebrzydowska 2004 - 2013 wraz z którym wpisuje się w programy strategiczne i planistyczne regionu. Sporządzenie a następnie uchwalenie tego dokumentu warunkuje starania się o pomoc ze środków finansowych w ramach Programu Rozwoju Obszarów Wiejskich.

2. Położenie geograficzno - administracyjne

Miejscowość Leńcze leży na południu Polski. Obszar ten należy do Pogórza Karpackiego, dokładniej do Pogórza Wielickiego, które graniczy od zachodu z Pogórzem Śląskim. Położone są w odległości 34 km od Krakowa i około 5 km od małego miasta Kalwaria Zebrzydowska. Do roku 1976 wieś należała do województwa krakowskiego, później po podziale administracyjnym do województwa bielskiego. Obecnie Leńcze administracyjnie należą do województwa małopolskiego, powiat wadowicki, gmina Kalwaria Zebrzydowska.

Miejscowość graniczy od zachodu z Przytkowicami, od wschodu z Podolanami, od północy z Grabiem (gmina Skawina), od południa z Zarzycami Wielkimi i Izdebnikiem (gmina Lanckorona).

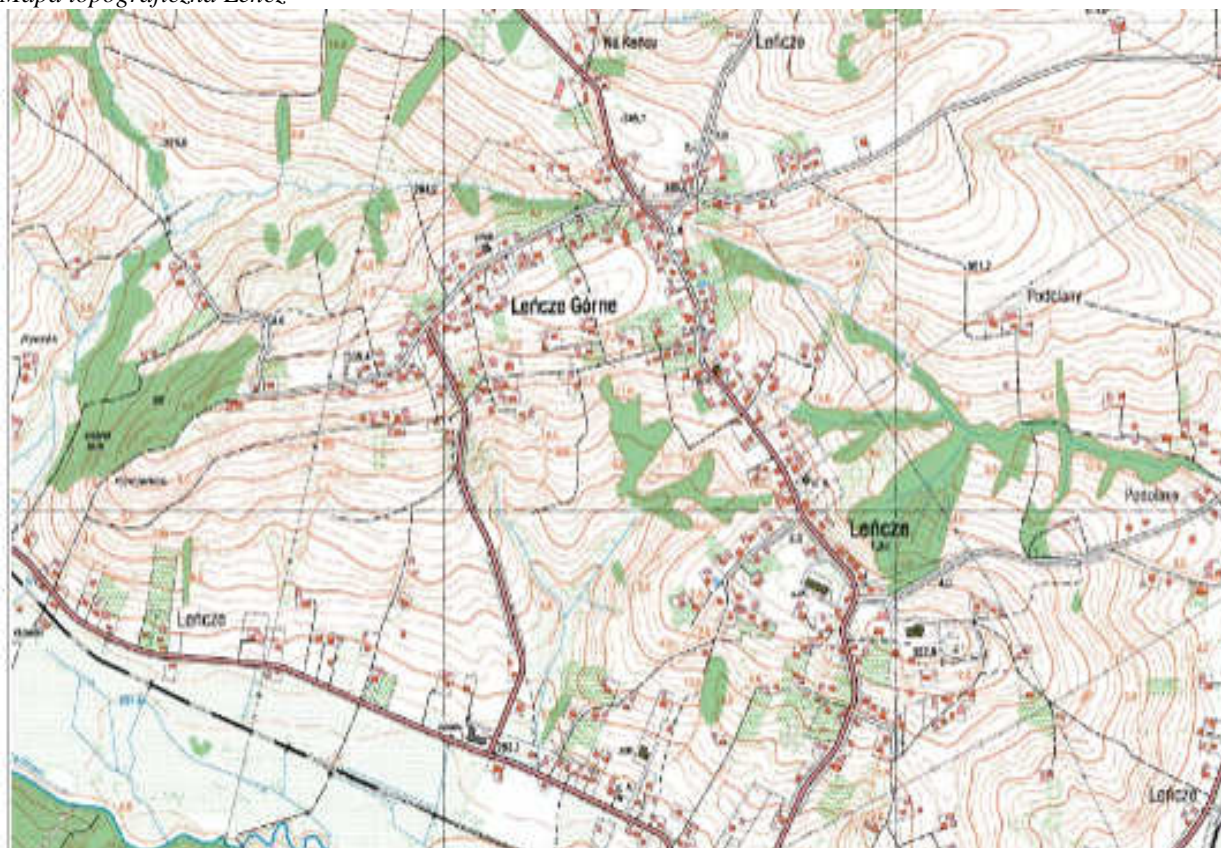


Mapa położenia Leńcz

3. Ukształtowanie powierzchni

Leńcze leżą w zachodniej części Pogórza Wielickiego w dorzeczu Skawinki na lewym brzegu rzeki Cedron, przy linii kolejowej Kraków – Zakopane. Wzdłuż linii kolejowej biegnie droga powiatowa nr 1786K, która łączy się z drogą główną wsi. Krzyżujące drogi łączą stację Leńcze z międzynarodową trasą Cieszyn - Kraków. Krajobraz tej miejscowości jest znacznie urozmaicony. Wzniesienie wzgórza Pyrczek na północy wynosi 354 metrów nad poziom morza. Od południa spada stromo do doliny Cedronu wznoszącej się na 250 metrów nad poziom morza. Gdziekolwiek teren obniża się lub wznosi, takie ukształtowanie dzieli Leńcze na dolne i górne. W miejscu obniżenia terenu rozciąga się dolina rzeki Cedron. Nad tą rzeką zlokalizowane są liczne łąki i pastwiska. Budynki rozmieszczone są wzdłuż ciągów drogowych.

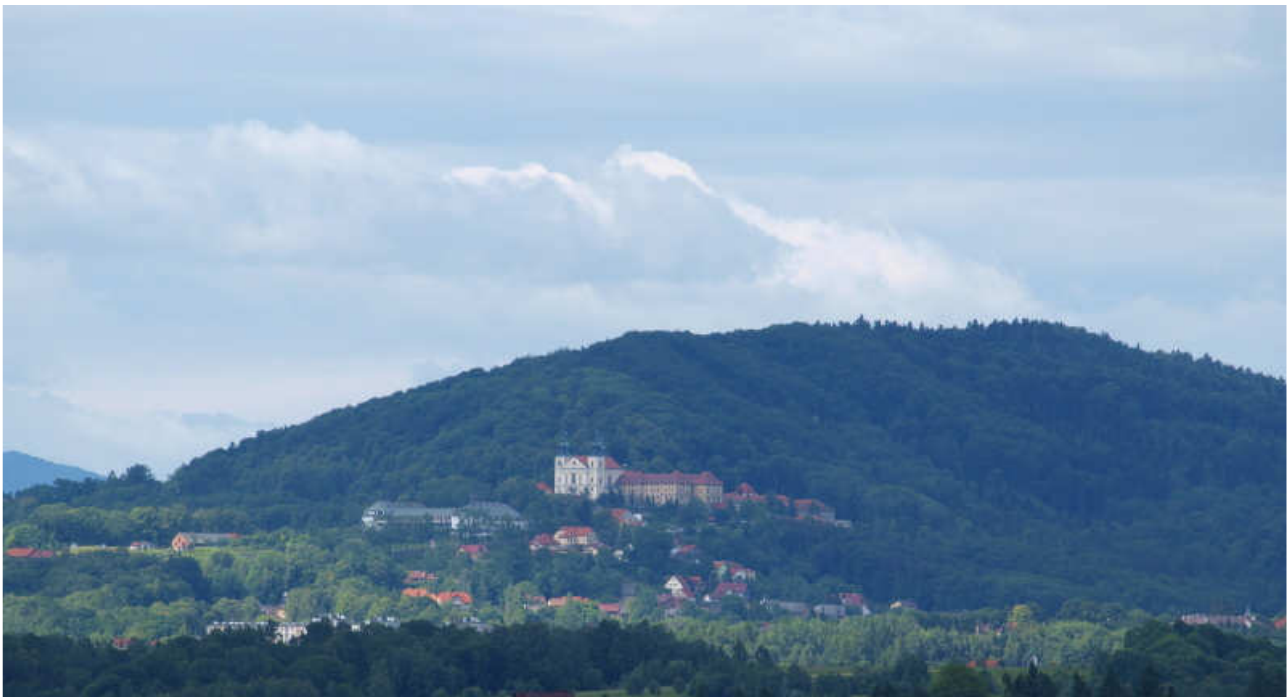
Mapa topograficzna Leńcz



Od kościoła parafialnego, a zwłaszcza z tzw. "Kamieńca" rozciąga się w kierunku południa wspaniała panorama na Lanckoronę i Kalwarię Zebrzydowską (fot. 2), a na dalszym planie na pasmo Babiej Góry (1725 m n.p.m.) i Police, zaś w kierunku północnym na Bielany krakowskie (fot. 1).

(fot. 1)

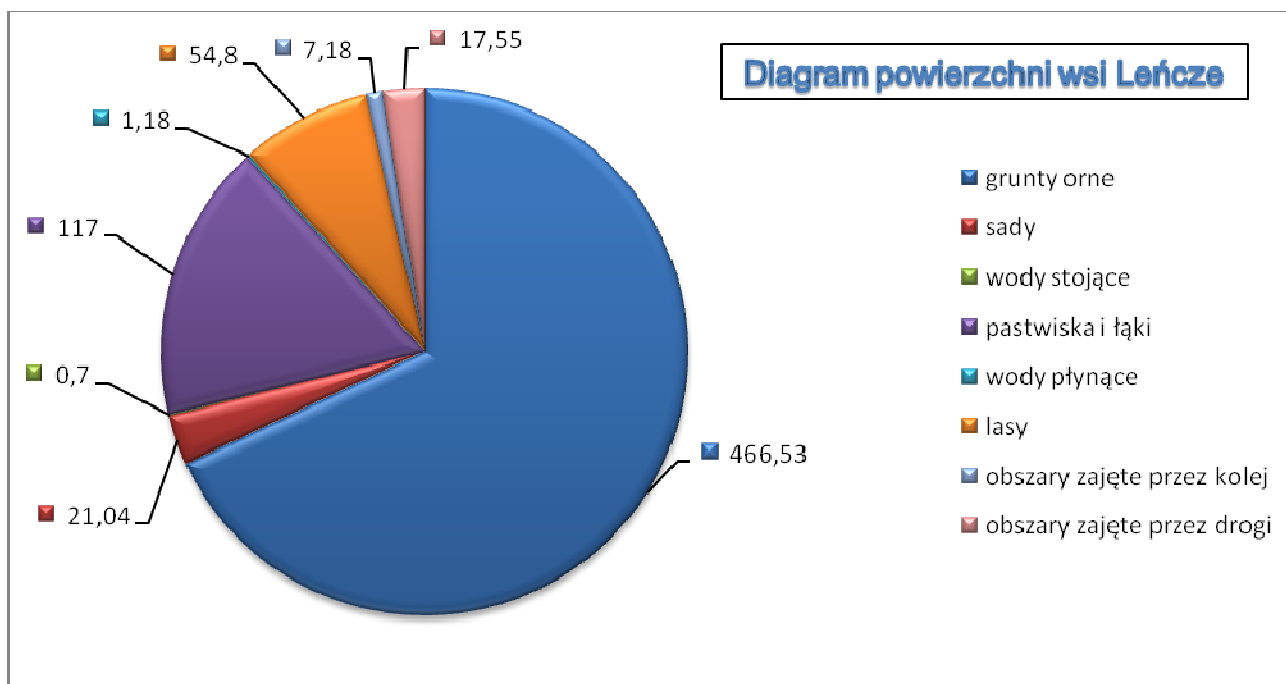




(fot. 2)

Powierzchnia

Ogólna powierzchnia	- 716 ha.
Grunty orne	- 466,53 ha.
Sady	- 21,03 ha.
Lasy	- 54,80 ha.
Pastwiska i łąki	- 117,00 ha.
Wody stojące	- 0,70 ha.
Wody płynące	- 1,18 ha.
Obszary zajęte przez kolej	- 7,18 ha.
Obszary zajęte przez drogi	- 17,55 ha.



4. Klimat

Miejscowość Leńcze leży w strefie klimatu umiarkowanego ciepłego. Temperatura stycznia waha się od - 2°C do - 18°C, a temperatura lipca wynosi średnio 20°C. Jest to obszar nawiedzany przez wiatr halny. Roczne opady na tym terenie wynoszą 900 - 1000 mm. Najwięcej opadów notuje się w lipcu 140 mm co sprzyja uprawom. Największa ilość dni pogodnych występuje późną wiosną oraz w lecie.

W okresie wiosenno – letnim występują kilkudniowe intensywne opady co powoduje lokalne podtopienia i powodzie.

5. Charakterystyka mieszkańców

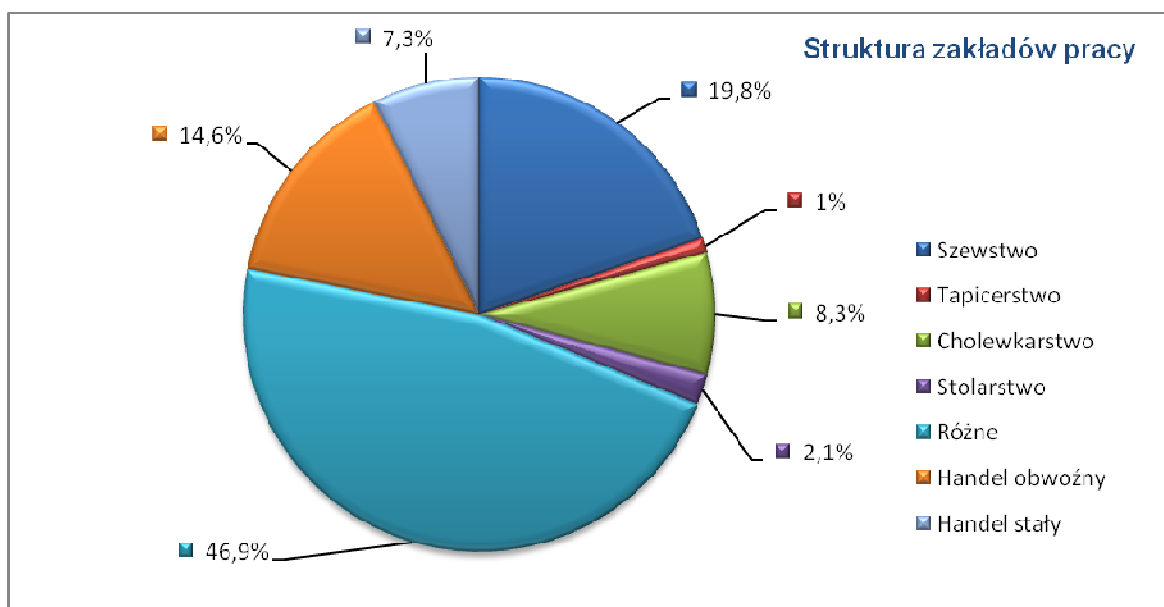
Większość mieszkańców wsi to ludność tutejsza. Nie ewakuowała się ona w trakcie działań wojennych. Na dzień dzisiejszy wieś Leńcze zamieszkuje 1.409 osób, w tym 711 kobiet oraz 698 mężczyzn.

Struktura wiekowa mieszkańców przedstawia się następująco:

- ludność w wieku przedprodukcyjnym: 286 osób (20,0%)
- ludność w wieku produkcyjnym: 876 osób (62,0%)
- ludność w wieku poprodukcyjnym: 247 osób (18,0%)

Na terenie miejscowości znajdują się zakłady rzemieślnicze:

- stolarstwo: 2
- tapicerstwo: 1
- szewstwo: 19
- cholewkarstwo: 8
- różne: 45
- handel stały: 8
- handel obwoźny: 14
- gospodarstwa rolne: 256



Po otwarciu granic i wstąpieniu Polski do Unii Europejskiej wielu młodych ludzi (w wieku do 35 lat) z terenu Leńcz wyjechało w poszukiwaniu pracy za granicę (Anglia, Irlandia, Włochy, Hiszpania). Część z nich wyjechała wraz ze swą rodziną – myśląc tam się osiedlić, część z myślą powrotu. Ci drudzy inwestują w rodzinnej miejscowości budując np. domy.

Inna grupa mieszkańców to ludzie młodzi uczący się i pracujący w dużych miastach (Kraków, Katowice, Warszawa).

Powyższa struktura wyraźnie wskazuje na rozwojowy charakter wsi.

Funkcja administracyjna – wieś sołecka:

- obecny sołtys wsi: Jolanta Krzeszowska – Mirocha
- liczba radnych: 1 osoba
- liczba członków Rady Sołeckiej: 12 osób

6. Rys historyczny

Leńcze powstały w początkach XIII wieku. Należały najpierw do dzielnicy krakowskiej, a w 1246 roku do Śląska. W 1274 roku na mocy porozumienia pomiędzy księciem Bolesławem Wstydliwym a księciem opolskim - Władysławem utworzono granicę pomiędzy ziemią krakowską a opolską – granicą w tym przypadku była rzeka Skawinka. I tak miejscowości znajdujące się po lewej stronie rzeki między innymi Leńcze Dolne i Leńcze Górne należały do księstwa opolskiego, a po prawej stronie Skawinki do ziemi krakowskiej. Od 1290 roku Leńcze weszły w skład księstwa cieszyńsko - oświęcimskiego rządzonego przez Mieszka. W roku 1316 stały się częścią księstwa oświęcimskiego pod panowaniem Władysława II. Pierwsza wzmianka pisana pochodzi z 15 maja 1287 roku. W tym to roku biskup krakowski Paweł z Przemakowa /1266 - 1292/ otrzymał od opata tynieckiego Wojciecha w zamian za dziesięcinę wieś Leńcze z prawem dziedziczenia. Benedyktyni tynieccy duszpasterzowali zapewne już wtedy w Leńczach. Drugim takim dokumentem jest dokument z 30 września 1278 roku w którym określono granicę pomiędzy księstwem krakowskim a oświęcimskim. Według podania w Leńczach osiedliła się tu szlachta stanowiąca niegdyś orszak króla Bolesława Śmiałego skazana na banicję za udział w morderstwie biskupa Stanisława ze Szczepanowa. Wieś początkowo dzieliła się na trzy części. Na lewym brzegu Skawinki (Cedron) leżały Leńcze Górne, w których znajdował się kościół z 1530 roku. Na wschód od Leńcz Górnych leżały Leńcze Dolne, które zaczęły nazywać się Podolanami. Na prawym brzegu Skawinki leżały Leńcze Średnie, które również zaczęły stanowić dwie nieduże wioski Zarzyce Wielkie i Zarzyce Małe. W XV wieku Leńcze należały do Marcina Dobka, później do Łukasza Leńczowskiego herbu Strzemię i Bartłomieja Chwałka. W Leńczach Górnych i Dolnych była to szlachta zaściankowa zobowiązana do posług na rzecz zamku zatorskiego. Podobne posługi czyniła na rzecz zamku lanckorońskiego zaściankowa szlachta z Leńcz Średnich. W Leńczach Górnych już w połowie XV wieku istniał folwark. W 1747 r. folwark Leńcze wydzierżawili bernardyni z Kalwarii Zebrzydowskiej. Wieś miała pod koniec XVIII wieku najniższy procent pól chłopskich w porównaniu z okolicznymi wioskami - największa była tu przewaga gruntów folwarcznych.

W XIX wieku większa własność ziemska należała m.in. do Młotkowskich, w XX wieku do Brandysów i do czasu 1945 do Wysockich. Poza tym wiele gospodarstw należało do drobnej szlachty.

W okresie międzywojennym na terenie miejscowości Leńcze z ciekawszych dat należy wymienić:

- 1881 rok powołane zostaje apostołstwo Najświętszego Serca Jezusowego.
- 1844 rok powstaje Towarzystwo Wstrzemięźliwości i Wierności.
- 1910 rok 12 Dywizja Piechoty przeprowadziła wojskowe manewry we wsi Leńcze.
- 1912 rok z inicjatywy kierownika szkoły w Leńczach Romana Czarnka powołano do życia Spółkę Oszczędności i Pożyczek (między innymi nauczyciele byli inicjatorami powstałych spółek, które później określano mianem „Kas Stefczyka”) i wybudowano budynek (tzw. „Kasowiec”). Działalność spółki obejmowała cztery wsie: Leńcze, Zarzyce Wielkie, Zarzyce Małe i Podolany.
- 1914 rok zorganizowano i założono Spółkę Mleczarską. Obejmowała ona wsie: Leńcze, Przytkowice i Zarzyce Małe.
- 1926 rok w szkole powstaje biblioteka szkolna.
- 1933 rok powstaje Związek Strzelecki (wraz z budynkiem tzw. „Strzelec”). Związek strzelecki liczy 13 członków czynnych i 40 tzw. członków wspierających.
- W latach 30-tych rozwój Ruchu Ludowego. Powstaje PSL.
- 1935 rok mieszkańcy Leńcz uczestniczą w pogrzebie Marszałka Józefa Piłsudskiego.
- 1938 rok mieszkańcy mieli świadomość zbliżającej się wojny. Kierownik szkoły W. Palus, przygotował prelekcję ustosunkowując się w ten sposób do żądań Rzeszy. Pod patronatem szkoły przeprowadzono kwestę na Fundusz Obrony Narodowej.
- Czerwiec 1939 rok szkoła poświęciła sztandar.
- We wrześniu 1939 rok pierwsi niemieccy żołnierze wkroczyli do Leńcz. Miejscem kwaterunkowym była szkoła. Odkryto się bez rozlewu krwi.

W początkowym okresie - po wojnie obronnej 1939 roku - na terenie powiatu wadowickiego, zawiązują się komórki podziemia o charakterze wojskowym. Rzeka Skawa była granicą między III Rzeszą a Generalną Gubernią. Już w listopadzie i grudniu 1939 roku zaczęli pojawiać się na tym terenie emisariusze Służby Zwycięstwu Polski aby niebawem przekształcić się w Związek Walki Zbrojnej. W 1941 roku Okręg ZWZ Kraków powołał samodzielny Podobwód ZWZ Kalwaria. W okresie 1941 - 1943 powstały w Podobwodzie Kalwaria cztery placówki. ZWZ od 1942 roku przekształcił się w placówki Armii Krajowej.

DZIAŁANOŚĆ BOJOWA. Początkowo działalność wojskowa w placówkach

obejmowała sprawy organizacyjne, propagandowe i szkolenie. Następnie zakonspirowany mały sabotaż. W tym czasie nie można było organizować większych akcji bojowych z powodu braku broni.

W lipcu 1943 roku zostali powołani we wszystkich obwodach i podobwodach Okręgu AK Kraków oficerowie dywersyjni. W podobwodzie AK Kalwaria funkcję tę powierzono ppor. Alojzemu Piekarzowi ps. "Lep" z Leńcz.

Już pod koniec września 1943 roku "Lep" przeszkolił w miejscowości leżącej obok Leńcz, Zarzycach Wielkich w tzw. "Mądrzykówce" kandydatów do oddziału dywersyjno - sabotażowego który przyjął nazwę "Setka".

Od kwietnia 1944 roku dotychczasowy Podobwód AK Kalwaria przekształcił się - w związku z przygotowaniem akcji "Burza"- w 12 Pułk Piechoty AK. Składał się z czterech batalionów .

31 lipca 1943 roku Komendant podobwodu por. Władysław Wojaś powierzył funkcję oficera dywersyjnego ppor. Alojzemu Piekarzowi. "Lep" ustalił kursy dywersyjno - sabotażowe oraz ustalił sposób kontaktu i miejsce zbiórki delegowanych. Miejscami zbiórki kontaktowej były: stacja kolejowa Leńcze i basen kąpielowy Brody - Solca. Zaopatrzeniem kursów w żywność zajął się Józef Dębicki ps. "Pyra", zajmujący się dworem Przychodzkich w Leńczach Górnych. Ustalono również skrzynkę kontaktową w sklepie w Leńczach (łącznikiem sklepowym był Jan Lenik ps. "Czarny" z Leńcz). Broń oddziału została zmagazynowana w zabudowaniach gospodarczych O.O. Bernardynów a także w zabudowaniach Władysława Młotkowskiego ps. "Raźny" w Leńczach. Tak było w pierwszych dniach działalności oddziału "Setka" .

Na terenie miejscowości Leńcze oddział dywersyjno - sabotażowy wykonał kilka akcji sabotażowych jak np. rozbicie Bahnschutzów przy budce kolejowej w Podolanach jadących drezyną do Leńcz.

PACYFIKACJA WSI: LEŃCZ, PODOLAN, ZARZYC WIELKICH, ZARZYC MAŁYCH I CZĘŚCI IZDEBNIKA.

6 listopada 1944 roku we wczesnych godzinach rannych zostały obstawione wsie wymienione wyżej i Niemcy zaczęli pacyfikować ten teren. Grupy operacyjne rozeszły się po terenie przetrząsając każde zabudowanie.

Aresztowanych mężczyzn doprowadzono ku kościołowi w Leńczach. Drugim miejscem zbornym był dom Władysława Treli w Zarzycach Wielkich gdzie ściągano aresztowanych. Jednak dzięki temu że w Leńczach zapalono stóg z sianem i słomą na łąkach dworskich oraz zabudowania w Zarzycach Wielkich, sporej ilości ludności udało się wycofać i wydostać z obszaru pacyfikacji. Ponadto wykorzystano teren zalesiony Leńcz, Zarzyc Wielkich i Małych. Łącznie aresztowano 58 mężczyzn i 2 kobiety.

POPRAWKA PACYFIKACJI. Po pacyfikacji wsi Leńcze i okolicznych wiosek - po dwóch tygodniach 19 listopada 1944 roku znowu powtórzono pacyfikację

poszerzając teren pacyfikacji do Brodów – Solca.

W okresie powojennym działa koło „Wici”. W 1965 powstaje ZMW. Młodzież aktywnie pracuje na rozwój wsi, organizując liczne zabawy, startuje w różnych zawodach powiatowych, gdzie zdobycie wysokiego miejsca premiowane było pozyskaniem sprzętu na wyposażenie świetlicy (adapter, magnetofon, czy też sprzętu to tenisa stołowego). Celem powstania tych organizacji na terenie wsi było zapewnienie rozrywki jak też i dbanie o rozwój i postęp kulturalny oraz podtrzymanie tradycji (dożynki, sobótki) oraz różnych świąt i uroczystości .

POWSTANIE PARAFII: Parafię Leńcze erygował w dniu 31 marca 1530 roku biskup krakowski Piotr Tomicki (jej granice zachowały się do dnia dzisiejszego) i konsekrował drewniany kościół pod wezwaniem św. Piotra i Pawła Apostołów. W skład tej nowo utworzonej parafii jak mówią akta erekcyjne weszły obok Leńcz Górnych - Leńcze Dolne zwane później Podolany, oraz Zarzyce Wielkie i Zarzyce Małe. Pierwszym duszpasterzem nowo utworzonej parafii został jak mówi akt erekcyjny Ks. Daniel. Imiona następnych poznano w oparciu o księgi metrykalne a więc dopiero z XVII w. I tak w latach 1648 -1650 duszpasterzował Ks. Feliks Branecki, po nim księgi wymieniają 39 kapłanów. Źródłem następnych informacji o życiu i działalności Parafii Leńcze są również księgi metrykalne. Najstarszymi z nich są: Księga ochrzczonych z 1655 r., Księga zaślubionych z 1777 r., Księga zmarłych z 1784 r. i Księga bierzmowanych z 1857 r. Na początku XX wieku tj. po upadku Księstwa Warszawskiego a więc po roku 1816 parafia Leńcze na skutek zmian granic diecezji krakowskiej dostała się pod władzę biskupów tarnowskich, aby ponownie w roku 1879 powróciła do diecezji krakowskiej. Pod koniec XIX wieku parafię zamieszkiwało 1505 Katolików i 20 Żydów. Nowy kościół zbudowano z ofiar parafian za proboszcza ks. Józefa Gacka w latach 1931 - 1938, na miejscu starego, który został rozebrany w 1934 roku. Kościół w Leńczach zaprojektował architekt Zygmunt Gawlik (twórca katedry w Katowicach, kościoła w Niepokalanowie, fot. 3, fot. 4).



(fot.3)



(fot.4)

Budowa wieży kościelnej została ukończona w latach 1958 - 1959 za proboszcza ks. Kacpra Puchalskiego. Wystrój wnętrza prezbiterium, polichromia i witraże za proboszcza ks. Kazimierza Rybaka (fot. 5).

Obecny wygląd (malowanie wewnątrz kościoła i tynkowanie zewnętrzne) ks. Edward Antolak (fot. 5) i (fot. 6).



(fot. 5)



(fot. 6)

Opodal kościoła znajduje się cmentarz parafialny wraz z wybudowaną nową kaplicą cmentarną.

POWSTANIE SZKOŁY: Początki szkoły w Leńczach, według zachowanej Kroniki szkolnej, wskazują na czerwiec 1875 roku. Jednak już w 1833 roku ksiądz Jan Knutt widział potrzebę powołania takiej instytucji. Przeznaczył on parafialną "Organistówkę" na cele oświatowe, a w 1854 roku ksiądz Dominik Ciołkosz założył szkołę parafialną. W 1857 roku przekształcono ją w szkołę etatową jednoklasową. Budynek wystawiono w roku 1890. W 1970 roku oddano do użytku nowy budynek szkolny, a w 2002 salę gimnastyczną.



(fot. 7)

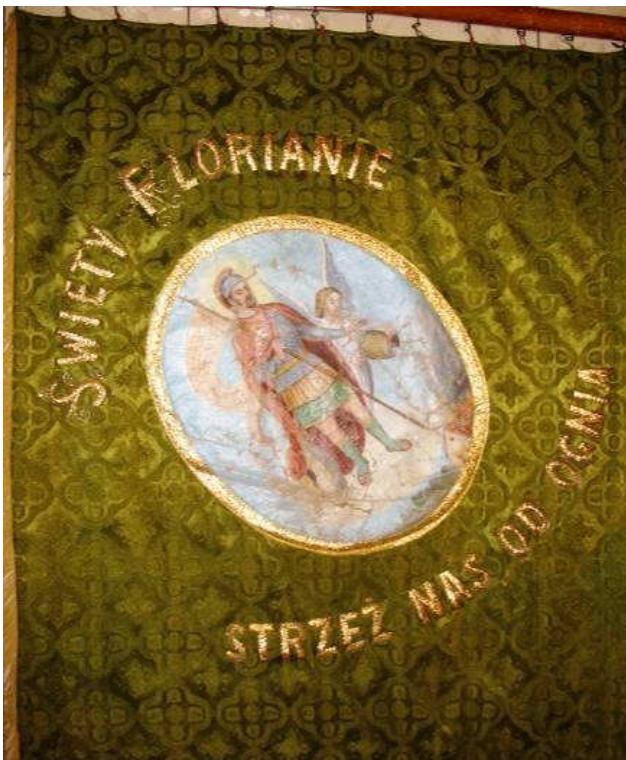


(fot.8)

POWSTANIE OSP: Na terenie wsi pracuje kilka organizacji. Do najważniejszych możemy zaliczyć Ochotniczą Straż Pożarną. OSP w Leńczach założono w 1905 roku. Jak zawsze - przyczyną była chęć pomocy przy gaszeniu licznie powstających pożarów w których mieszkańcy wsi tracili swój dorobek życiowy. Pożary te dotychczas gaszone były przez przypadkowe osoby bez odpowiedniego przygotowania i sprzętu. Początkowo sprzęt zgromadzony do gaszenia pożarów był przechowywany w szopie przy sklepie. Tam umieszczono wóz konny z sikawką ręczną. To miejsce uznaje się jako pierwszą siedzibę OSP. Później strażacy przenieśli się do pomieszczeń starej kuźni. Pierwszym naczelnikiem został Jan Zabłocki, a prezesem baron Jan Przychodzki.

Na przestrzeni lat wśród licznych wydarzeń w historii OSP Leńcze na uwagę zasługują:

- 10 lipca 1927 roku - uroczystość poświęcenia sztandaru, na którym widnieją wizerunki Orła Białego, Matki Bożej i św. Floriana (fot. poniżej).



(fot.9)



(fot.10)

O jego fundatorach, a zarazem ojcach chrzestnych straży dają świadectwo srebrne gwoździe. Wbili je między innymi:

baron Przychodzki wraz z rodziną, hr. Kunze, prof. Klisiewicz, A. Lenardt, ks. Sidelko, Franciszek Świerkosz, L. Scholz, J. Roman, Władysław Palus.

Sztandar ten do dziś jest chlubą jednostki. Zawsze podczas licznych uroczystości strażackich, kościelnych, państwowych czy lokalnych strażaków z Leńcz reprezentowany jest poczet sztandarowy. Już w tamtych latach działalność strażaków nie ograniczała się tylko do niesienia pomocy w nieszczęściu. To oni często byli animatorami imprez kulturalno - rozrywkowych po przez organizowanie zabaw i festynów. Prowadzono wyszynk piwa.

- W 1930 r. obchodzono jubileusz 25 – lecia jednostki. Pamiątką po tej uroczystości jest drewniany orzeł z gwoździami od ofiarodawców.

- Funkcje przewodnictwa OSP sprawowały nie tylko osoby świeckie, ale nawet duchowne np. w roku 1933 prezesem straży został proboszcz ks. Józef Gacek.

- Warto wspomnieć jeszcze o Panu Stanisławie Dudku który od 1948 roku został komendantem OSP i pełnił ją przez 50 lat, czy też o Panu Franciszku Zaporowskim który prezesował OSP przez 39 lat.

- 1950 r. rozpoczęto budowę remizy. Najpierw był to budynek drewniany,

który w miarę upływu lat rozbudowywano, wymurowano boks garażowy, a później salę zabaw.

-1955 r. - z okazji Jubileuszu 50-lecia strażacy otrzymali samochód marki Dodge.

- 1957 r. - zakupiono pierwszą motopompę, drabinę Szczerbowskiego oraz drabinę przystawną.

- 1973 r. - w październiku pozyskano nowy wóz strażacki marki GAZ - 51; służył on do 1983 roku.

- 1974 r. - początek budowy nowej remizy. Nad przebiegiem prac czuwał Społeczny Komitet Przebudowy Strażnicy Ochotniczej Straży Pożarnej w Leńczach. Budowa trwała 11 lat - aż do 1985 roku (fot. 11).



(fot. 11)

- 1983 r. - z Komendy Rejonowej w Wadowicach jednostka otrzymała przydzielony samochód marki Żuk wraz z wyposażeniem.

- Pod koniec 1999 r. OSP zakupiła nowy samochód marki Lublin III.

- 2000 r. - dokonano karosażu samochodu i wyposażono go w sprzęt ratowniczy i gaśniczy.

W 2005 roku OSP Leńcze obchodziła 100 - lecie istnienia - służby mieszkańcom nie tylko Leńcz, ale i gminy Kalwaria Zebrzydowska. Podczas uroczystości obchodów 100- lecia jednostka otrzymała samochód pożarniczy "Star" (rocznik 1987) z Komendy Powiatowej Państwowej Straży Pożarnej w Nowym Sączu, który uczestniczył w akcjach bojowych Jednostki Ratowniczo - Gaśniczej na terenie Krynicy. Ponadto przekazano druhom OSP Leńcze nowy sztandar.

POWSTANIE LKS: Również bardzo intensywnie pracują członkowie LZS Leńcze które powstało w 1949 roku. Od samego początku działacze klubu sportowego borykali się z nierozstrzygniętą kwestią własności boiska aż do 1976 roku kiedy unormowano własność boiska. W skutek zmian politycznych zachodzących w Polsce Ludowy Zespół Sportowy przekształcił się w Ludowy Klub Sportowy „Leńcze”. Działacze LKS Leńcze dokładają wszelkich starań by zainteresować młodzież uprawianiem sportu nie tylko w Leńczach, ale na całym jego terenie działania obejmującym Zarzyce Wielkie, Zarzyce Małe, Podolany, część Brodów i Izdebnika.

Dotychczasowa działalność klubu nie polegała tylko na prowadzeniu rozgrywek piłkarskich ale też organizowano imprezy sportowe takie jak „Dziewczęta na start”, „Dożynkowe Biegi Narodowe”, organizowano wycieczki turystyczno - krajoznawcze, rowerowe rajdy krajoznawcze, organizowano różnego rodzaju turnieje np. „Turniej o Puchar Przewodniczącego Rady Narodowej”, „Puchar Białej Piłki”. Aby złagodzić problemy finansowe organizowano wieczorki taneczne z których dochody przeznaczono na cele statutowe klubu w Leńczach.



POWSTANIE KÓŁKA ROLNICZEGO I KOŁA GOSPODYŃ WIEJSKICH:

Powstało w 1956 roku. Założycielem byli działacze ZSL jako możliwość zrzeszania się rolników indywidualnych po przymusowej gospodarce scaleniowej. Rejestracja nastąpiła 7 maja 1957 r. w Urzędzie Wojewódzkim w Krakowie. Kółko Rolnicze działa do dnia dzisiejszego.

Następną grupą działającą na terenie Leńcz jest Koło Gospodyń Wiejskich, które powstało w latach 1956 - 1957, przy Kółku Rolniczym. Organizacja ta ma na celu integrować kobiety, a poprzez nie całe wiejskie społeczeństwo. Ma ona dawać kobietom możliwość wprowadzania w życie wszelkich nowości w zakresie zdrowego żywienia, ogrodnictwa, prowadzenia gospodarstwa domowego, estetyki i ładu w gospodarstwie, ochrony środowiska, dbania o zdrowie własne i całej rodziny, zachowania tradycji i obyczajów. Uczestniczy również aktywnie w rozmaitych pokazach, prezentacjach (takie jak pokazy pieczenia i gotowania) oraz pracach społecznie użytecznych,

które są realizowane w rodzimej miejscowości. Ponad to zajmuje się organizacją wycieczek i tak od 1969 roku aż po dzień dzisiejszy organizowana jest co roku wycieczka krajoznawcza, a od trzech lat wycieczka zagraniczna. W roku 1992 wraz z innymi organizacjami KGW zorganizowało dożynki z udziałem ówczesnego Marszałka Sejmu P. Józefa Zycha.

II. INWENTARYZACJA ZASOBÓW SŁUŻĄCYCH ODNOWIE MIEJSCOWOŚCI

1. Zasoby przyrodnicze

- **Zespół parkowy** przy dworze wpisany jest na listę dziedzictwa przyrody. Rosną w nim stare drzewa tj. lipy, dęby, wiązy, klony, kasztany i akacje, tworząc urocze alejki.
- **Sieć rzeczna** - do najważniejszych rzek Pogórza Karpackiego należą dwie rzeki: Skawa oraz Skawinka, zwana w swym górnym biegu (od źródeł po Radziszów) Cedronem. Do zlewni Cedronu należą wszystkie potoki od góry Pyrczek, które nie posiadają nazw własnych, jak również ciek wodne. Rzeką Cedron płynie korytem o szerokości 12 metrów i ma niewielki spadek. Rzeką głównie zasilana jest opadami atmosferycznymi, oraz wodami gruntowymi. Najwyższy poziom rzeki występuje na przełomie zimy i wiosny, a najniższy jesienią.
- **Lasy i zagajniki** - większym kompleksem leśnym są tereny Państwowego Gospodarstwa Leśnego, Lasy Państwowe, Nadleśnictwo Andrychów, znajdujące się na terenie Leńcz, przeznaczone na tereny turystyczne i rekreacyjne. Zlokalizowany ma tam być punkt widokowy i miejsce biwakowe. Jest to miejsce po byłym kamieniołomie i zarazem tradycyjne miejsce spotkań mieszkańców, gdzie odbywają się imprezy społeczno – kulturalne (np. tradycja przedwojenna pieczenia ziemniaka) czy festyny strażackie. W sąsiedztwie znajduje się duży kompleks lasów Nadleśnictwa Myślenice, tzw. „Zawale”, łączący się z kompleksem lasów Hallerowskich. Na południu za rzeką Cedron, znajdują się duże kompleksy leśne w Izdebniku, Zarzycach Wielkich i Zarzycach Małych (fot. 12).

(fot. 12)



Na terenie sołectwa spotykamy również duże skupiska drzew i zagajników (zwłaszcza wokół cieków wodnych). Między polami i przy gospodarstwach spotykamy się z różnorodnym drzewostanem – lipy, kasztany, buki, dęby, jesiony, klony, topole, graby, modrzewie, sosny, świerki, jodły. Nad potokami rosną maliny, ostrężnice, jarzębina, jagody, poziomki a w lasach i zagajnikach grzyby. Na obszarach tych działa Koło Łowieckie „Jarząbek” mające swą siedzibę w pobliskiej Kalwarii Zebrzydowskiej. Dzięki działalności koła powstają liczne ambony i paśniki dla zwierząt.

- **Fauna i flora** - w wyższym odcinku rzeki Cedron od źródeł po Radziszów występują następujące gatunki ryb: pstrąg potokowy, kleń, świnka. Na terenie wsi możemy spotkać wiewiórkę, sarnę, dziką, lisa, łanię, jelenia, kuropatwę czy bażanta. Z ptaków występujących na terenie sołectwa możemy wymienić wróble, szpaki, dzięcioły, słowiki, sikorki, gile, jaskółki, gołębie, sowy, sójki, gawrony, kawki oraz bociany. Wiosną pomiędzy drzewami możemy zaobserwować zakwitające zawilce, przebiśniegi, pierwiosnki czy też konwalie. Zebrać możemy: jarzębinę, jagody, poziomki, maliny, ostrężnice. A z lasów i zagajników, grzyby.

2. Zasoby inwentaryzacyjne – kulturowe

- **Zabytkowy kompleks dworski** (dwór, spichlerz (fot. 13), stodoła) - wymienione budynki aktualnie są własnością prywatną. Na terenie tym znajduje się stadnina koni, oraz budynek spichlerzu przeznaczony do renowacji konserwatorskiej.



(fot. 13)

- **Kościół** - wpisany do odrębnego rejestru zabytków. Aktualnie prowadzone są prace związane z remontem wieży, oraz elewacją zewnętrzną zgodnie z uzgodnieniem z Wojewódzkim Konserwatorem Zabytków. Konieczne jest również dokończenie remontu elewacji, zabezpieczenie fundamentów, wyremontowanie schodów, oraz zagospodarowanie terenu wokół obiektów kościelnych. W kościele znajdują się – przeniesione ze starego Kościoła (1530 r.) dzwon odlany w roku 1534, figury Św. Stanisława i Św. Wojciecha (fot. 14, 15), chrzcielnica, kropielnice. Z tego okresu są również dwa obrazy malowane na desce przedstawiające św. Piotra i Pawła oraz figura Chrystusa Zmartwychwstałego - znajdujące się obecnie w Muzeum Diecezjalnym w Krakowie.



(fot. 14, 15)



(fot. 16)

- **Tablica upamiętniająca pamiątkę pacyfikacji wsi Leńcze** (9 listopada 1944 roku). W 1958 roku miała być wmurowana na kościele parafialnym, jednak ówczesne władze powiatowe nie udzieliły zgody na jej wykonanie i wmurowanie. Dopiero po 42 latach tablica pamiątkowa została założona (fot. 17). Poświęcenie tablicy odbyło się 07 maja 2000 roku w kościele parafialnym w Leńczach.



(fot.17)

- **Pomnik Papieża Jana Pawła II** - wykonany przez rzeźbiarza prof. Bronisława Chromego odsłonięty 29 czerwca 2002 jako dar dla rodzinnej parafii (fot. 18). Jest to jedyny pomnik w Polsce w którym został połączony czarny afrykański granit o charakterystycznym zielonkawym połysku (ze złotym żyłkowaniem) z brązem. Zwrócony jest w kierunku Sanktuarium Pasyjno – Maryjnego w Kalwarii Zebrzydowskiej.



(fot. 18)

- **Cmentarz** na którym znajdują się liczne pomniki z XIX wieku, które wymagają pilnej renowacji i konserwacji (fot. 19, 20).



(fot. 19)



(fot. 20)

- **Kapliczki:** porozrzucane po miejscowości tu i ówdzie związane z kultem religijnym, powieszane na przydrożnych drzewach krzyże i figurki (wymagające renowacji i konserwacji oraz tablic informacyjnych i zagospodarowania wokół).



(fot. 21)



(fot. 22)



(fot. 23)



(fot. 24)

- OSP posiada **historyczny sztandar** z roku 1927 oraz drewnianego orła z gwoździami od ofiarodawców (fot. 25).



(fot. 25)

- Zachowane na terenie sołectwa **budynki z okresu międzywojennego**, wille stanowiące część dziedzictwa kulturowego naszych przodków (np. budynek „Kasowca”) - obecnie własność prywatna (fot. 26).

(fot. 26)



- **Stacja PKP** (fot. 27) wraz z zabudowaniami takimi jak rampa wyładunkowa, składy magazynowe (obecnie nie wykorzystywane, zaniedbane, przeznaczone do zagospodarowania). Linia PKP Kraków – Zakopane, budowana na nasypie stanowiąca wał ochronny przed wodami potoku Cedron. Stacja PKP Leńcze leży na Szlaku Papieskim, oraz na Turystycznym Szlaku przez Karpaty (fot. 28).



(fot. 27)



(fot. 28)

- Przez sołectwo przechodzi „Szlak Architektury Drewnianej”.

3. Tereny do zagospodarowania

- kompleks terenu w centrum wsi wokół budynku komunalnego tzw. „Agronomówki” (fot. 29), w której znajdują się dwa mieszkania (jedno zamieszkałe drugie do zagospodarowania na potrzeby wsi – w szczególności na przedszkole, które da możliwość oddzielenia dzieci młodszych). W związku z kolejnymi reformami w szkolnictwie sołectwo chce stworzyć równy start edukacyjny najmłodszym mieszkańcom wsi. Budynek ten znajdujący się w centrum wsi może obsługiwać dzieci z innych miejscowości i posiada odpowiedni teren do zagospodarowania placem zabaw (bezpiecznym wypoczynkiem dla najmłodszych). Przy budynku dobudowana jest filia biblioteki publicznej. Wokół budynku znajduje się teren do zagospodarowania, który ma być przeznaczony dla usług przedszkolnych jak również centrum życia społeczno - gospodarczego na terenie sołectwa (pomieszczenia dla instytucji pożytku publicznego).



(fot. 29)

- łąki wzdłuż drogi powiatowej przeznaczone są pod budowę zakładów przemysłowych.
- liczne tereny pod budownictwo mieszkaniowe oraz prowadzenie nieuciążliwej działalności gospodarczej.

III. INWENTARYZACJA INFRASTRUKTURY SPOŁECZNEJ, TECHNICZNEJ ORAZ UWARUNKOWANIE AKTYWNOŚCI SPOŁECZNEJ

1. Oświata

W 1970 roku oddano do użytku nowy budynek szkolny, a w 2002 salę gimnastyczną ogrzewaną gazem (fot. 30). W ostatnich latach w szkole wymieniono stolarkę okienną oraz zmodernizowano kotłownię. Od 2002 roku szkoła została przekształcona w ZS nr 6 w skład której wchodzi wychowanie przedszkolne oraz klasy szkoły podstawowej od I do VI i gimnazjum, filia szkoły w Podolanach z wychowaniem przedszkolnym i klasy szkoły podstawowej. Na dzień dzisiejszy Zespół Szkół liczy łącznie 253 uczniów w tym 106 gimnazjalistów. Zatrudnionych jest 33 nauczycieli i 7 pracowników administracyjno – obsługowych. Na dzień dzisiejszy szkoła jest w miarę dobrze wyposażona i znajdują się tu dobre warunki do nauczania dzieci.

W Leńczach jest 10 sal lekcyjnych, pracownia komputerowa (10 stanowisk dla uczniów i 1 dla nauczyciela), biblioteka szkolna z centrum multimedialnym (3 stanowiska dla uczniów, 1 dla nauczyciela), sala gimnastyczna z zapleczem, przy szkole znajduje się boisko do siatkówki i piłki nożnej (bardzo zły stan techniczny, nie ogrodzony, wymaga zagospodarowania, fot. 31) oraz sklepik uczniowski.

W szkole działają różne koła zainteresowań (np. muzyczne, chemiczne, przyrodnicze, SKS czy też UKS „OLIMP”, który np. w maju tego roku zorganizował na terenie miejscowości biegi w ramach akcji „Polska Biega”).

(fot.30)





(fot.31)

W 1993 roku szkoła została przyjęta w poczet „Członków Klubu Szkół Westerplatte”.

Od 2007 roku istnieje w szkole SK Caritas uczestniczące w takich akcjach humanitarnych jak „Pomagam Dzieciom w Ugandzie”, „Świąteczna Paczka dla Potrzebujących”, „Na Ratunek Dzieciom w Kongo” i inne.

Mankamentem nauczania w szkole jest niedostateczna ilość sal lekcyjnych, brak osobnego wejścia dla klas podstawowych i gimnazjalistów, wspólne szatnie. Powyższe niedogodności można poprawić poprzez nadbudowę nad częścią sali gimnastycznej sal lekcyjnych wraz z budową osobnego wejścia, modernizacją stołówki i kuchni w celu zorganizowania wyżywienia dla uczniów oraz świetlicy.

2. Opieka zdrowotna

Podstawową opiekę zdrowotną mieszkańcom Leńcz (i nie tylko) zapewnia „Wiejski Ośrodek Zdrowia” oraz S.P.Z.O.Z w pobliskiej Kalwarii Zebrzydowskiej (dyżury całodobowe). Dodatkowo specjalistyczną opiekę sprawuje Powiatowa Przychodnia Specjalistyczna i Szpital Powiatowy im. Jana Pawła II w Wadowicach.

W WOZ znajdują się gabinety: lekarza rodzinnego, stomatologa, pielęgniarki, pielęgniarki środowiskowej, dziecka zdrowego, dziecka chorego, rejestracja i pomieszczenia socjalne. Budynek posiada także trzy mieszkania (na piętrze) oraz znajduje się w nim centrala telefoniczna TP S.A. Obiekt przystosowany jest dla osób niepełnosprawnych, spełnia wymogi ustawy. Są

w nim wolne pomieszczenia mogące służyć do zwiększenia usług medycznych. Elewacja i teren wokół wymagają remontu i zagospodarowania (fot. 32).

W sąsiedztwie jest apteka prywatna, dająca pacjentom możliwość zakupu lekarstw.



(fot. 32)

3. Biblioteka publiczna

Filia biblioteki publicznej w Kalwarii Zebrzydowskiej znajduje się w Leńczach, w centrum wsi, w pomieszczeniach dobudowanych do budynku komunalnego „Agronomówka”. Posiada księgozbiór ok. 9.000 egzemplarzy. Stałych czytelników jest ok. 200. Czynna jest dwa razy w tygodniu po 5 godzin. Prowadzi w okresie wakacji zajęcia dla dzieci „Wakacje w bibliotece” a w czasie roku szkolnego akcją „Super czytelnik” z nagrodami. Inne zajęcia odbywają się w placówce macierzystej biblioteki o których czytelnicy są informowani.

4. Salka katechetyczna

W budynku plebanii znajduje się salka katechetyczna gdzie ma siedzibę Młodzieżowa Orkiestra Dęta, Schola, Oaza i Rada Parafialna.



(fot. 33)

Orkiestra dęta została zorganizowana przy parafii. Skład orkiestry wciąż się zmienia ze względu na obowiązki szkolne i trudności w dostosowaniu się do prób i występów. Co roku odbywa się nowy nabór dzieci, które chcą grać, przez co prowadzona jest nauka gry na instrumentach. Instrumenty te są już zniszczone i stałe remonty nie dają oczekiwanych rezultatów. Niezbędny jest zakup nowych instrumentów oraz strojów reprezentacyjnych dla grupy, w celu wyjazdów i występów okolicznościowych.

Na salce katechetycznej prowadzi swoje zajęcia grupa młodzieżowa Oaza.

Schola uczy najmłodszych śpiewu do uprzyjemniania uroczystości kościelnych i innych. Rada Parafialna dba o obiekty i tereny parafialne.

5. Sport i rekreacja

LKS posiada boisko do piłki nożnej, boisko treningowe, mały budynek zaplecza i szatni. Częściowo teren ten jest ogrodzony. Na terenie Zarzyc Małych posiada boisko sportowo – rekreacyjne.

Obecnie LKS Leńcze liczy 70 członków. W klasach rozgrywkowych bierze udział drużyna seniorów i dwie drużyny juniorów.

LKS Leńcze od początku powstania aktywizuje kulturę fizyczną wśród tutejszej młodzieży. Współpracuje z drużynami i klubami sportowymi z terenu województwa (Wisła Kraków).

Głównym celem dnia dzisiejszego dla działaczy LKS jest zagospodarowanie gruntów w obrębie boiska, budowa szatni wraz z zapleczem oraz sali z przeznaczeniem na siłownię, budowa parkingu, co ma służyć rozwojowi fizycznemu mieszkańców i rozwojowi nowych sekcji sportowych.

6. Ochotnicza Straż Pożarna

OSP w Leńczach liczy 43 strażaków, w tym: 26 czynnych, 7 honorowych i 10 - drużynka młodzieżowa. Posiada w swoich zasobach budynek remizy strażackiej z dwoma garażami i zapleczem a w nich samochód marki Lublin III z pełnym wyposażeniem w sprzęt ratowniczo – gaśniczy, samochód pożarniczy (beczkowóz) marki STAR – wyposażenie gaśnicze i ratownictwa medycznego.

W budynku znajduje się sala balowa z kuchnią i zapleczem, chłodnie, biuro, szatnia i sanitariaty. Wyposażenie kuchni wraz z zastawą stołową posiada Koło Gospodyń Wiejskich ściśle współpracujące z OSP.

Sala przeznaczona jest na organizację imprez wiejskich, spotkań, szkoleń, zebrań wiejskich, zebrań Rady Sołeckiej i różnych innych organizacji ściśle współpracujących ze sobą. Użyczana jest również mieszkańcom na uroczystości rodzinne.

OSP posiada niezagospodarowany teren wokół remizy oraz potrzeby doposażenia w sprzęt niezbędny do swojej działalności.

Rozwój cywilizacji, postęp w każdej dziedzinie życia stawia i stawia przed strażą pożarną coraz to nowsze wyzwania. To co było jej głównym celem w momencie jej powstania, czyli gaszenie pożarów, obecnie stanowi tylko 30% wszystkich interwencji druhowo ochotników. Pozostałe wyjazdy dotyczą usuwania skutków powodzi, wichur i wypadków komunikacyjnych.

Na dzień dzisiejszy celem OSP Leńcze jest prowadzenie działalności mającej na celu:

- zapobieganie pożarom oraz współdziałanie w tym zakresie z Państwową Strażą Pożarną, organami samorządowymi i innymi podmiotami,
- udział w akcjach ratowniczych przeprowadzonych w czasie pożarów, zagrożeń ekologicznych związanych z ochroną środowiska oraz innych klęsk i zdarzeń,
- informowanie ludności o istniejących zagrożeniach pożarowych i ekologicznych oraz sposobach ochrony przed nimi,
- rozwijanie wśród członków ochotniczej straży pożarnej kultury fizycznej i sportu,
- prowadzenia działalności kulturowo – oświatowej i rozrywkowej.



(fot.34)

7. Poczta

Obsługą pocztową mieszkańców zajmuje się Urząd Pocztowy w Leńczach.

8. Komunikacja

Przez teren wsi przebiega droga powiatowa K1768 łącząca się z drogą krajową nr 52 (dawna E7) oraz z drogą wojewódzką nr 953.

- Leńcze położone są na szlaku kolejowym Kraków - Zakopane, Kraków - Bielsko Biała (przez Kalwarię Zebrzydowską i Wadowice).
- Linia autobusowa PKS Wadowice.
- Linie BUS łączące Leńcze z Krakowem, Skawiną i innymi miejscowościami.
- Drogi lokalne, gminne i dojazdowe.

Droga główna Leńcze – Przytkowice (nr K470090) przez wieś łączy się z drogą powiatową od której wije się i wznosi tzw. „Wiśniczem” do znajdującego się na szczycie kościoła parafialnego pw. Św. Piotra i Pawła (podświetlonego nocą), górującego nad okolicą. Tu też umiejscowione jest centrum wsi wraz z Zespołem Szkół nr 6, pocztą, biblioteką publiczną, budynkiem komunalnym tzw. „Agronomówką”, cmentarzem z licznymi pomnikami, sklepami oraz przepięknym widokiem w kierunku pasma babiogórskiego, Lanckorony i Kalwarii Zebrzydowskiej. By opaść w dół, w kierunku budynku tzw. „Kasowca” i wznieść się w kierunku remizy OSP i dalej na tzw. „Wałek”, miejsca corocznych procesji na Boże Ciało. Dalej

w kierunku zabudowań dworskich z parkiem do miejsca widokowego z pięknym widokiem na Bielany i Skawinę aż do Pырczka (wzniesienie 354 m n.p.m.), by złączyć się z drogą wojewódzką nr 953.

Ta droga stanowi pień od którego rozgałęziają się drogi boczne i węzły komunikacyjne do innych miejscowości (jest ona wąska, wymaga modernizacji i budowy infrastruktury).

Wokół dróg znajdują się zabudowania, są to: budynki jednorodzinne, zabudowania gospodarcze, zakłady rzemieślnicze oraz tereny wypełnione roślinnością: sadami, drzewami ozdobnymi i ogródkami przydomowymi lub rozciągającymi się polami uprawnymi.

Na wyżej wymienionych drogach brak jest komunikacji publicznej (drogi są wąskie z licznymi zakrętami i zwężeniami, dlatego konieczne jest poszerzenie tych dróg oraz wykonanie infrastruktury aby umożliwić mieszkańcom i nie tylko bezpieczny dojazd i przejazd przez centrum wsi liniami komunikacji publicznej - PKS, BUS).

9. Woda, kanalizacja, energia ciepła, energia elektryczna, sieć gazowa, sieć telefoniczna, odpady komunalne

WODA. Nieruchomości znajdujące się na terenie wsi są prawie w 100% przyłączone do sieci wodociągowej. Pozostali mieszkańcy korzystają z własnych ujęć wody: studni i studni głębinowych. Na terenie sołectwa znajduje się hydrofornia oraz liczne hydranty, zapewniające dostęp do wody w czasie pożarów.

Sieć rozdzielcza współfinansowana przez mieszkańców a wykonana została przez społeczny komitet.

Woda pobierana jest z dwóch sieci wodociągowych od Wadowic i od Gminy Skawina z miejscowości Grabie – przysiółek „Zadział”.

Podpisana jest również umowa z PKP na możliwość poboru wody do różnych celów ze studni na terenie PKP.

KANALIZACJA. Niestety miejscowość nie posiada kanalizacji sanitarnej. Ścieki gromadzone są w przydomowych zbiornikach. Ich opróżnianie odbywa się za pomocą pojazdów asenizacyjnych, które przewożą ścieki do gminnej oczyszczalni w Kalwarii Zebrzydowskiej lub do oczyszczalni w Skawinie. Części domów brakuje odpowiednich ilości zbiorników i dojazdu na posesję przez co ścieki odprowadzane są do przydrożnych rowów kanalizacji opadowej, powodując zanieczyszczenie środowiska.

Niezbędne jest podjęcie działań zmierzających do uregulowania gospodarki wodno – ściekowej poprzez budowę oczyszczalni przydomowych, oczyszczalni grupowych, kanalizacji i rozbudowę dróg dojazdowych do posesji, które umożliwią odbiór ścieków.

ENERGIA CIEPLNA. Mieszkańcy Leńcz muszą we własnym zakresie zadbać o ogrzewanie domów. Wykorzystują do tego celu przede wszystkim węgiel, flot, drewno, gaz ziemny (nieliczni). Kolektory słoneczne zamontowane na dachach (dogrzewające np. wodę).

W podobny sposób ogrzewane są budynki użyteczności publicznej. Wykorzystują nowoczesne piece C.O. (sterowane komputerowo z zasobnikami) lub piece gazowe.

ENERGIA ELEKTRYCZNA. Elektryfikacja wsi wykonana została w 1957 r. Wszystkie budynki korzystają z energii elektrycznej. Obsługą zajmuje się „Enion” Rejon Dystrybucji Wadowice.

Problemem jest słabe napięcie na linii zasilającej przysiółek „Zadział”. Konieczna jest budowa dodatkowej stacji transformatorowej.

SIEĆ GAZOWA. Wieś posiada sieć gazu ziemnego. Mieszkańcy obsługiwani są przez dwóch dostawców: Karpacka Spółka Gazowa i Górnośląska Spółka Gazowa. Gaz używany jest przeważnie do kuchenek gazowych, ogrzewania ciepłej wody i sporadycznie do ogrzewania domów. Dostępny jest również gaz butlowy . Na terenie znajduje się kilka punktów wymiany butli.

SIEĆ TELEFONICZNA. Nie ma problemu z telefonizacją - wieś jest przyłączona do sieci telefonicznej (centrala telefoniczna TP S.A.). Większość mieszkańców korzysta z sieci stacjonarnej - ok. 290 numerów jak również z sieci komórkowej. Przekazniki zamontowane są na wieży kościelnej. Część mieszkańców nie ma możliwości podłączenia do sieci internetowej TP S.A., obsługiwani są przez sieć radiową.

Konieczna jest dostępność do internetu szerokopasmowego, oraz utworzenie strony internetowej z historią i aktualną informacją o sołectwie oraz promocji sołectwa.

ODPADY KOMUNALNE. Na terenie sołectwa odbiorem odpadów zajmują się aktualnie trzy firmy. Każde gospodarstwo domowe ma podpisaną umowę z jedną z trzech firm, które zbierają i wywożą odpady wg harmonogramu. Aktualnie brakuje umów na segregację i odbiór. Jednak na terenie sołectwa działa firma SKAWMET skupująca materiały wtórne. Mieszkańcy we własnym zakresie segregują złom stalowy i kolorowy do skupu (aktualnie brak jest odbioru plastiku, papieru i szkła ze względu na nieopłacalność). Natomiast nieodpłatnie prowadzona jest zbiórka sprzętu RTV i AGD.

10. Rolnictwo

Na terenie miejscowości Leńcze przeważają gospodarstwa rolne do 2 ha. Ogólnie zaliczanych do rolnych czyli o powierzchni powyżej 1 ha jest 256. Powierzchnia geodezyjna Leńcz wynosi 716 ha. W okresie powojennym do lat 80 - tych mieszkańcy byli tzw. chłopo - rolnikami. Większość z nich uprawiała ziemię i pracowała w mieście. Obecnie większość rolników to ludzie starsi czujący sentyment do pracy na roli.

W strukturze zasiewów przeważają uprawy zbóż tj.: pszenicy, pszenżyta, jęczmienia oraz ziemniaków a w strukturze hodowli: bydło, trzoda chlewna, drób oraz sporadycznie kozy. Po wstąpieniu do Unii Europejskiej pojawiają się większe gospodarstwa rolne, specjalizujące się w hodowli koni i bydła.

Małe gospodarstwa ograniczają drogą produkcję rolną, zaczynając produkcję na własne potrzeby lub dla odbiorców dużych gospodarstw (sprzedają zboże, słomę i siano). Rolnicy szukają dodatkowego źródła utrzymania tj. praca najemna, otwarcie własnych zakładów rzemieślniczych lub innej działalności gospodarczej.

Usługi dla rolnictwa i nie tylko świadczy Kółko Rolnicze, posiadające odpowiedni sprzęt.

11. Rynek pracy

Rynek pracy w miejscowości Leńcze jest dość ograniczony. Mieszkańcy oprócz rolnictwa i własnej działalności gospodarczej muszą znaleźć pracę w pobliskich miastach tj. Kalwarii Zebrzydowskiej, Skawinie, Wadowicach, Krakowie, gdzie są większe szanse znalezienia pracy. Największe zapotrzebowanie na pracę jest wśród absolwentów szkół oraz osób tracących pracę w związku z redukcją etatów (zwolnienia grupowe). Osoby te muszą mieć stworzone odpowiednie warunki i pomoc w pozyskaniu środków finansowych na otwarcie własnej działalności (usługowej i gospodarczej) lub możliwość podjęcia pracy w ewentualnie nowo powstałych zakładach pracy.

12. Aktywność społeczna mieszkańców

Jak wynika z historii zasobów miejscowości, aktywność i nieobojętność mieszkańców Leńcz na postęp i nowe wyzwania jest widoczna przez wieki.

Od osadnictwa, powstania: parafii, szkoły, OSP, różnych organizacji i ruchów w okresie międzywojennym, w czasie okupacji hitlerowskiej, działalności po wojnie. Na terenie miejscowości widoczne są braki, które wymuszają powstawanie i działanie społecznych komitetów, przystępujących do realizacji zadań inwestycyjnych takich jak : budowa: dróg, kościoła parafialnego (obecnie remontu) „Agronomówki”, szkoły, WOZ, apteki, plebanii, sali gimnastycznej, doprowadzenie energii elektrycznej, gazu, telefonizacji i wody do poszczególnych posesji, nie tylko na terenie wsi ale i na tereny ościennych

sołectw. Aby poprawić warunki życia mieszkańców, zaznaczyć trzeba, że na terenie miejscowości Leńcze znajdują się główne ośrodki życia społecznego i kulturalnego, które obsługują ościennie miejscowości i rozwój ich wpływa korzystanie na lokalną współpracę (z Zarzycami Wielkimi, Zarzycami Małymi, Podolanami, Brodami, Izdebnikiem, Zebrzydowicami, Przytkowicami i Grabiem). Mieszkańcy tych sołectw biorą czynny udział w pracach i organizacjach na terenie Leńcz (OSP, LKS, Rada Rodziców, Rada Parafialna, Orkiestra, itd.). Należy nadmienić, że aktywność mieszkańców jest nie tylko w dążeniu do poprawy infrastruktury, ale i w życiu społeczno - kulturalnym. Organizowane są liczne zawody sportowe, strażackie, festyny, święta, obchody rocznicowe. Występy młodzieży szkolnej z przygotowanymi przedstawieniami oraz gra Parafialnej Orkiestry Dętej uprzyjemniają te uroczystości i imprezy.

(fot. 35)



Współpracujemy z Ośrodkiem Doradztwa Rolniczego w Karniowicach, Oddział Wadowice, z Małopolską Izbą Rolniczą, Powiatową Izbą Rolniczą w Wadowicach. Mieszkańcy biorą czynny udział w szkoleniach dotyczących wymogów do spełnienia po przystąpieniu Polski do Unii Europejskiej. Reasumując mieszkańcy Leńcz byli i są bardzo aktywni społecznie, ale wciąż widzą braki w infrastrukturze, niekorzystne zjawiska gospodarcze i możliwość ich poprawy. W wyniku tego postanowili opracować Plan Odnowy Miejscowości na lata 2009-2016 aby należycie kontynuować tradycję stawania się nowoczesnym społeczeństwem.

IV. ANALIZA SWOT – mocne i słabe strony, szanse i zagrożenia

<u>MOCNE STRONY</u>	<u>SŁABE STRONY</u>
<ul style="list-style-type: none"> • Dobra infrastruktura komunikacyjna, • Dobrze rozwinięta sieć drogowa, • Zorganizowana gospodarka odpadami stałymi, • Bliskość Kalwarii Zebrzydowskiej i Wadowic – miejsc przyciągających rzesze pielgrzymów, • Mała odległość wsi od władz gminnych i powiatowych, • Całkowite zaspokojenie potrzeb zaopatrzenia w wodę, • Dobrze rozwinięta infrastruktura telekomunikacyjna, • Dobra współpraca z władzami gminnymi, • Coraz większe zainteresowanie mieszkańców takiej aglomeracji jak Kraków i nie tylko chęcią zamieszkania w tej miejscowości, • W miarę czyste środowisko z uwagi na brak przemysłu, • Aktywne działania miejscowej jednostki OSP, • Aktywne działania miejscowego klubu LKS Leńcze, • Ciekawa rzeźba terenu typowa dla obszarów podgórskich, • Położenie geograficzne i administracyjne 	<ul style="list-style-type: none"> • Nieuregulowana gospodarka ściekowa, • Zły stan nawierzchni dróg i brak chodnika dla pieszych (nadmierne wykorzystanie dróg przez transport ciężki), • Wąskie drogi (brak tzw. „mijanek”), • Brak gospodarstw agroturystycznych, • Brak selektywnej zbiórki odpadów, • Brak dostępu do sieci komputerowej i internetowej, • Brak małej przedsiębiorczości stwarzającej miejsca pracy, • Brak środków finansowych na poprawę estetyki wsi, • Brak możliwości spędzania wolnego czasu przez miejscową młodzież i dzieci, • Brak infrastruktury turystycznej zapewniającej rozwój sportu i rekreacji - brak wyznaczonych miejsc do organizowania szerszych imprez sportowych, rekreacyjnych, kulturalnych i rozrywkowych, • Brak otwartych imprez kulturalnych i turystycznych promujących sołectwo w skali regionu i kraju, • Słaba komunikacja PKP i PKS w dni wolne od pracy i brak przystanków w centrum miejscowości, • Niezagospodarowane walory turystyczne sołectwa (brak punktów widokowych wraz z zapleczem, brak ścieżek rowerowych, brak bazy noclegowo-

miejsowości – blisko aglomeracji krakowskiej i śląskiej,

- Tereny pod budownictwo mieszkaniowe i działalność gospodarczą,
- Istnienie orkiestry dętej, Scholi, KGW, oazy,
- Tradycje pracy na rzecz społeczeństwa,
- Tereny niezagospodarowane,
- Bliskość ośrodków szkolnictwa wyższego,
- Rozbudowana sieć gazowa,
- Dostępność do placówek oświatowych,
- Funkcjonowanie podstawowej opieki zdrowotnej,
- Wolne tereny pod inwestycje,
- Bliskość oferty kulturalnej Kalwarii Zebrzydowskiej i Wadowic,
- Aktywność, przedsiębiorczość mieszkańców,
- Bliskość granicy państwa,
- Wzrastająca liczba coraz lepiej wykształconych ludzi młodych,
- Dobry dostęp do Szpitala Powiatowego,

gastronomicznej dla turystów),

- Słabe poczucie bezpieczeństwa mieszkańców,
- Wandalizm,
- Słabe zasilanie energetyczne na niektórych liniach,
- Brak przedszkola,
- Mentalność społeczna,
- Brak oddzielnego „podziału” w szkole pomiędzy gimnazjalistami a dziećmi ze szkoły podstawowej (brak osobnego wejścia, szatni, mała ilość sal lekcyjnych),

<u>SZANSE</u>	<u>ZAGROŻENIA</u>
<ul style="list-style-type: none"> • Wspieranie przez samorząd inicjatyw lokalnych, • Pomoc finansowa od władz gminnych w Kalwarii Zebrzydowskiej, • Możliwość pozyskiwania środków z funduszy strukturalnych i europejskich – na rewitalizację środowiska i dziedzictwa kulturalnego, • Rozwój ruchu pielgrzymkowego i turystycznego, • Rozwój agroturystyki, ekoturystyki i bazy noclegowej, • Wzrost zapotrzebowania na zdrową żywność, • Poprawa stanu technicznego oraz infrastruktury drogowej , regulacja prawna dróg, • Dbłość o środowisko i ekologię i estetykę, • Programy i fundusze na rozwój małych przedsiębiorstw, • Rozwój aktywności społecznej i przedsiębiorczej mieszkańców, • Kapitał ludzki – wzrost poziomu kształcenia wyższego, • Bliskość ośrodków oferujących wyższe wykształcenie, • Utworzenie przedszkola, • Ujednolicenie przepisów prawnych, 	<ul style="list-style-type: none"> • Utrzymujące się wysokie bezrobocie, • Brak instrumentów redukcji bezrobocia i wspierania przedsiębiorczości, • Pogarszający się stan techniczny dróg, • Słaba sytuacja ekonomiczna rolników i mieszkańców, • Brak doświadczenia w pozyskiwaniu środków pomocowych i duże wymagania do spełnienia w celu ich otrzymania, • Brak preferencyjnych kredytów na rozbudowę bazy turystycznej i rozwój agroturystyki oraz bariera drogich kredytów, • Patologie społeczne, • Zanikanie tradycji regionalnych, • Ogólna niechęć młodzieży do uczestnictwa w czynnym życiu społecznym i kulturalnym wsi, • Niestabilna sytuacja gospodarcza Polski, • Wysokie zadłużenie sfery finansów publicznych w państwie, • Uciążliwa polityka fiskalna państwa, • Niestabilny i niespójny system prawny, • Zła polityka wobec służby zdrowia (pacjentów), edukacji (częste zmiany), • Brak opłacalności w rolnictwie (małe gospodarstwa), • Wielkość gospodarstw

<ul style="list-style-type: none"> • Poprawa bezpieczeństwa mieszkańców, • Dużo terenów pod mieszkalnictwo i usługi, • Przynależność Polski do Unii Europejskiej, • Uregulowanie gospodarki wodno – ściekowej, • Utworzenie Lokalnej Grupy Działania jako organizacji pomocy do realizacji strategii rozwoju obszarów wiejskich, • Napływ nowych technologii i kapitału z krajów UE, • Obniżenie barier kredytowych, • Wzrost konkurencyjności i likwidacja monopolizacji w wielu dziedzinach, 	<p>nieadekwatnych do ilości osób utrzymujących się wyłącznie z pracy w rolnictwie,</p> <ul style="list-style-type: none"> • Migracja części aktywnych mieszkańców za granicę, • Wynikające z odległości i ukształtowania terenu trudności w uregulowaniu gospodarki wodno – ściekowej,
--	--

V . PLANOWANE KIERUNKI ROZWOJU

1. Cele strategiczne i działania

W Planie Rozwoju Lokalnego Gminy Kalwaria Zebrzydowska określono cele strategiczne i priorytety rozwoju w skali całej Gminy. Na podstawie diagnozy stanu istniejącego, biorąc pod uwagę rozwój Gminy Kalwaria Zebrzydowska. Cel Główny Planu Rozwoju Lokalnego Gminy Kalwaria Zebrzydowska określono jako:

Dalsze podnoszenie atrakcyjności Gminy Kalwaria Zebrzydowska jako miejsca pielgrzymowania, zamieszkania, inwestowania i wypoczynku.

Kierunek rozwoju miejscowości Leńcze wpisuje się w Cel Główny rozwoju Gminy. I brzmi: ***Podnoszenie atrakcyjności wsi jako miejsca ruchu turystyczno – pielgrzymkowego, poprawę infrastruktury, wypoczynku oraz zamieszkania i inwestowania.***

Działania konieczne do zrealizowania w/w celu:

- **Poprawa stanu środowiska naturalnego**

Budowa oczyszczalni przydomowych, grupowych i kanalizacji zbiorczej przy budynkach użyteczności publicznej oraz indywidualnych przy gospodarstwach domowych.

Montaż kolektorów słonecznych.

Montaż turbin wiatrowych.

Wymiana pieców C.O. na ekologiczne (ochrona powietrza).

Segregacja śmieci.

Regulacja rzeki zgodnie z działaniami przeciwpowodziowymi.

Zalesienia, nasadzenia drzewami i roślinnością.

- **Rozbudowa infrastruktury drogowej**

Poszerzenie drogi głównej przez wieś wraz z urządzeniem jej (chodniki, odwodnienia, oznakowanie, parkingi, pasy dla rowerzystów i zagospodarowanie poboczy) – poprawa bezpieczeństwa wszystkich użytkowników. Urządzenie drogi powiatowej.

Możliwość uruchomienia kursów PKS, BUS (poprawa komunikacji).

Poprawa bezpieczeństwa na drogach gminnych i dojazdowych poprzez położenie nawierzchni asfaltowych na drogach o nawierzchni smołowej i żwirowej. Wykonanie poszerzenia, odwodnienia, mijanki, pobocza, chodników, progów zwalniających oraz brakującego oświetlenia ulicznego.

- **Aktywizacja rozwoju gospodarczo – turystycznego**

Powstanie gospodarstw agroturystycznych i bazy noclegowej.

Wytyczenie szlaków turystycznych, ścieżek rowerowych i zdrowia, punktów widokowych, miejsc biwakowych.

Wykonanie opisu zabytków i tablic informacyjnych.

Zorganizowanie cyklu imprez promocyjnych, kulturalnych, sportowych i turystycznych.

Dbłość o dziedzictwo kulturowe, historyczne i przyrodnicze.

Powstanie nowych zakładów i usług na terenie miejscowości.

VI. OPIS PLANOWANYCH ZADAŃ W PERSPEKTYWIE 7 LAT OD DNIA PRZYJĘCIA PLANU ODNOWY MIEJSCOWOŚCI

Zaproponowany wykaz zadań i przedsięwzięć do realizacji w latach 2009 - 2016 jest wykazem otwartym, który w planowanym okresie może być modyfikowany i uzupełniany w zależności od potrzeb i dostępnych środków. Planowanie działania mogą zostać sfinansowane ze środków Programu Rozwoju Obszarów Wiejskich, Programów Operacyjnych, Europejskiej Współpracy Terytorialnej oraz budżetu gminy Kalwaria Zebrzydowska. Wnioskodawcami w ramach środków UE mogą być m.in. Gmina, Instytucja Kultury, dla której organizatorem jest JST, kościół lub inny związek wyznaniowy, organizacja pozarządowa, społeczność lokalna.

Lp.	NAZWA ZADANIA	CEL	SZACUNKOWY KOSZT	HARMONOGRAM REALIZACJI
		PRZEZNACZENIE		
1	Zagospodarowanie centrum wsi (poszerzenie oraz remonty dróg w obszarze - droga pod Wiśnicz, w stronę Podolan, dojazd do kościoła, oraz w stronę remizy OSP, budowa chodników przy drogach wraz z odwodnieniem, parkingów oraz ogrodzenie budynku komunalnego tzw. „Agronomówki”).	<p>Poprawa bezpieczeństwa użytkowników dróg uczęszczających do szkoły, kościoła, poczty, sklepów, biblioteki czy cmentarza, wybudowanie parkingów, chodników oraz estetyzacja centrum wsi.</p> <p>Dla mieszkańców czterech miejscowości, które w sposób bezpośredni korzystają z infrastruktury w Leńczach tj. dzieci uczących się w Zespole Szkół Nr 6 (szkoła podstawowa i gimnazjum), osób korzystających z biblioteki publicznej, poczty, kościoła, cmentarza, budynku plebanii, salki – siedziba orkiestry, oazy, scholi, rady parafialnej, siedziby sióstr zakonnych, punktów handlowych, budynku komunalnego tzw. „Agronomówki” przeznaczonego na przedszkole. W niedalekiej odległości remizy OSP.</p>	1 000 000 zł PROW, Budżet gminy	2010-2016

Lp.	NAZWA ZADANIA	CEL	SZACUNKOWY KOSZT	HARMONOGRAM REALIZACJI
		PRZEZNACZENIE		
2	Przebudowa drogi gminnej Leńcze – Przytkowice wraz z budową chodnika, poboczny i odwodnienia.	Poprawa bezpieczeństwa użytkowników drogi.	9 000 000,00 zł Budżet gminy, środki zewnętrzne (Przebudowa dróg lokalnych)	2013-2016
		Przebudowa drogi zaspokoi potrzeby mieszkańców miejscowości Leńcze i ościennych w zakresie poprawy bezpieczeństwa ruchu pojazdów i pieszych. Przebiega przez centrum wsi, łączy drogi powiatową i wojewódzką.		
3	Budowa chodnika przy drodze powiatowej Przytkowice – Wola Radziszowska oraz Leńcze – Brody i modernizacja tych dróg.	Poprawa bezpieczeństwa użytkowników dróg.	1 000 000,00 zł Budżet gminy, Środki zewnętrzne	2013-2016
		Przebudowa drogi zaspokoi potrzeby mieszkańców miejscowości Leńcze i ościennych w zakresie poprawy bezpieczeństwa ruchu pojazdów i pieszych. Poprawi komunikację transportu publicznego.		
4	Przysposobienie budynku komunalnego „Agronomówki” i terenu wokół niego na przedszkole samorządowe wraz z budową placu zabaw dla najmłodszych i zapleczem (wyposażeniem).	Poprawa bazy przedszkolnej w gminie poprzez utworzenie przedszkola samorządowego w Leńczach do którego mogłyby uczęszczać również dzieci z okolicznych wsi.	2 500 000 zł, Budżet gminy, PROW (Odnowa wsi) i inne środki z UE	2010-2013
		Ma zaspokoić potrzeby rodziców pracujących z całej gminy i ościennych gmin w opiece nad dziećmi podczas dojazdu i godzin pracy, również rodzicom dzieci niepełnosprawnych (przedszkole integracyjne). Brak takiej placówki na terenie gminy i w okolicy.		

Lp.	NAZWA ZADANIA	CEL	SZACUNKOWY KOSZT	HARMONOGRAM REALIZACJI
		PRZEZNACZENIE		
5	Rozbudowa i przebudowa budynku zaplecza przy boisku sportowym w Leńczach.	Poprawa bazy sportowej – rozwijanie kultury fizycznej dzieci, młodzieży i mieszkańców. Wzrost atrakcyjności miejscowości poprzez właściwe zagospodarowanie przestrzeni publicznej.	583 000,00 zł Środki własne gminy, środki z UE (PROW).	2013-2015
		Rozwój kondycji fizycznej wszystkich mieszkańców kilku miejscowości, jedyny obiekt w okolicy, miejsce rozgrywek sportowych, zawodów (strażackich i innych), integracji społecznej. Pozwala rozwijać umiejętności sportowe. Miejsce wykorzystywane przez inne kluby sportowe z terenu małopolski i śląska oraz innych miejscowości. Potrzeba godnego miejsca przygotowania i pozostawienia rzeczy osobistych i środków transportu.		
6	Budowa chodnika od centrum wsi („Agronomówka”) w kierunku Podolan gdzie znajduje się Przedszkole Samorządowe i Filia Zespołu Szkół nr 6 w Leńczach.	Poprawa bezpieczeństwa użytkowników dróg.	200 000,00 zł Budżet gminy, Środki zewnętrzne	2013-2016
		Budowa chodnika zaspokoi potrzeby mieszkańców miejscowości Leńcze i ościennych w zakresie poprawy bezpieczeństwa ruchu pojazdów i pieszych.		
7	Budowa placu OUTDOOR FITNESS (przy „Agronomówce”)	Rozwój kultury fizycznej i rekreacji.	77 000,00 zł Środki z UE (PROW), środki własne gminy.	2013-2015
		Podniesienie atrakcyjności miejscowości poprzez właściwe zagospodarowanie terenu, poszerzenie oferty turystycznej, rozwój kondycji fizycznej.		

Lp.	NAZWA ZADANIA	CEL	SZACUNKOWY KOSZT	HARMONOGRAM REALIZACJI
		PRZEZNACZENIE		
8	Budowa placu OUTDOOR FITNESS (przy boisku sportowym)	Rozwój kultury fizycznej i rekreacji.	77 000,00 zł Środki z UE (PROW), środki własne gminy.	2013-2015
		Podniesienie atrakcyjności miejscowości poprzez właściwe zagospodarowanie terenu, poszerzenie oferty turystycznej, rozwój kondycji fizycznej.		
9	Nadbudowa nad częścią sali gimnastycznej z przeznaczeniem na dodatkowe sale lekcyjne wraz z osobnym wejściem.	Poprawa bazy szkolnej i edukacji.	400 000 zł Budżet gminy, dodatkowe środki finansowe z funduszy województwa lub UE.	2011-2016
		Oddzieli uczniów gimnazjum od szkoły podstawowej. Zapewni bezpieczeństwo oraz spełnieni założenia reformy oświaty.		
10	Remont i przebudowa dachu na budynku szkolnym wraz z budową punktu widokowego z możliwością utworzenia obserwatorium astronomicznego.	Poprawa bazy szkolnej i edukacji.	200 000 zł budżet gminy, sponsorzy, fundusze unijne, i inne organizacje.	2011-2016
		Usytuowanie budynku szkoły na wzgórzu umożliwi realizację tego zadania co przyczyni się do rozwijania i propagowania wiedzy i znajomości astronomii nie tylko dla uczniów tej szkoły ale i innych placówek oświatowych.		
11	Promocja orkiestry dętej (dofinansowanie do wyjazdów), zakup instrumentów i mundurów.	Aktywacja młodzieży.	20 000 zł Urząd Marszałkowski, budżet gminy, LGD „Gościniec”.	2010-2016
		Podnoszenie umiejętności gry na różnych instrumentach muzycznych, integracja mieszkańców, promocja miejscowości (parafii), udział w uroczystościach państwowych, lokalnych, kościelnych, konkursach.		

Lp.	NAZWA ZADANIA	CEL	SZACUNKOWY KOSZT	HARMONOGRAM REALIZACJI
		PRZEZNACZENIE		
12	Odnawialne źródła energii ekologicznej (kolektory słoneczne, przydomowe turbiny wiatrowe).	Poprawa ochrony środowiska naturalnego i ekologii.	Montaż finansowy (wkład własny + Fundusze Ochrony Środowiska oraz środki z programów UE).	2010-2016
		Zmniejszenie emisji CO ₂ do atmosfery, zmniejszenie efektu cieplarnianego.		
13	Oczyszczalnie przydomowe w tym: oczyszczalnie grupowe, sieć kanalizacyjna oraz indywidualne.	Poprawa ochrony środowiska i ekologii.	Montaż finansowy (wkład własny + Fundusze Ochrony Środowiska, budżet gminy oraz środki z programów UE).	2010-2016
		Rozwiązanie problemów wywozu ścieków oraz wypływu fekalii do cieków wodnych i gruntu. Duże rozproszenie budynków przy ciągach drogowych oraz na terenie całego sołectwa, uzyskanie efektu ekologicznego.		
14	Budowa parkingu, zagospodarowanie placu przy remizie OSP, wyposażenie OSP, działalność szkoleniowo – kulturalno – rekreacyjna.	Poprawa bezpieczeństwa.	Budżet gminy, Komenda Główna Straży Pożarnej, LGD, sponsorzy i inne programy unijne.	2010-2014
		Bezkolizyjny wyjazd wozów strażackich. Doposażenie w sprzęt bojowy przyczyni się do poprawy bezpieczeństwa zagrożeń klęskami żywiołowymi, a wyposażenie remizy przyczyni się do lepszego zintegrowania mieszkańców i innych organizacji do współpracy i organizowania różnego rodzaju imprez kulturalnych. Zapewnienie bezpieczeństwa w czasie różnych uroczystości, szkoleń, zebrań, spotkań.		

Lp.	NAZWA ZADANIA	CEL	SZACUNKOWY KOSZT	HARMONOGRAM REALIZACJI
		PRZEZNACZENIE		
15	Wytyczenie oraz powstanie punktów widokowych wraz z bazą biwakową, oznaczeniem i zapleczem, rozwój agroturystyki, powstawanie miejsc noclegowych, wytyczenie, wykonanie i oznakowanie szlaków turystycznych i rowerowych.	Wzrost atrakcyjności wsi poprzez właściwe zagospodarowanie terenów widokowych i rekreacyjnych.	Wkład własny, środki z PROW - LGD „Gościniec”, ARiMR, budżet gminy.	2010-2016
		Stworzenie nowych miejsc pracy, podniesienie atrakcyjności miejscowości, rozwijanie się ruchu turystycznego, przedstawienie oferty turystycznej.		
16	Modernizacja stołówki i świetlicy szkolnej wraz z wyposażeniem.	Posiłek dla każdego dziecka. Bezpieczne miejsce przebywania na świetlicy.	60 000 zł wkład własny, fundusze unijne.	2010-2014
		Poprawa warunków do nauki, zajęcia czasu wolnego oraz wyżywienia dzieci i młodzieży Zespołu Szkół.		
17	Remont budynku Wiejskiego Ośrodka Zdrowia (dach i termomodernizacja).	Poprawa ochrony środowiska naturalnego.	100 000 zł środki unijne, budżet gminy.	2010-2015
		Zmniejszenie emisji CO ₂ , zmniejszenie kosztów eksploatacji budynku, poprawa estetyki.		
18	Rozszerzenie zakresu usług medycznych i opieki zdrowotnej.	Poprawa opieki zdrowotnej oraz profilaktyka.	NFZ oraz budżet gminy i inne środki.	2010-2016
		Wykorzystanie pustych pomieszczeń przeznaczonych na gabinety lekarskie i innych pomieszczeń umożliwiających rozszerzenie zakresu usług medycznych.		

Lp.	NAZWA ZADANIA	CEL	SZACUNKOWY KOSZT	HARMONOGRAM REALIZACJI
		PRZEZNACZENIE		
19	Zagospodarowanie terenu koło PKP, przystanków PKS, koło WOZ oraz innych wolnych terenów na terenie sołectwa.	Poprawa estetyki wsi.	Środki z PKP oraz fundusze unijne, wkład własny, budżet gminy.	2010-2016
		Wzrost atrakcyjności miejscowości poprzez właściwe zagospodarowanie przestrzeni publicznej poprzez nasadzenia, tworzenie ścieżek, montaż ławeczek.		
20	Remont nawierzchni dróg gminnych i dojazdowych wraz z odwodnieniem.	Poprawa bezpieczeństwa użytkowników dróg.		
		Remont nawierzchni zaspokoi potrzeby mieszkańców miejscowości Leńcze i ościennych w zakresie poprawy bezpieczeństwa ruchu pojazdów i pieszych		
21	Remont wieży, schodów, elewacji kościoła i zagospodarowanie terenu.	Dbalność o dziedzictwo kulturowe.	Środki własne parafii, Urząd Marszałkowski, budżet gminy.	2010-2016
		Podniesienie walorów krajobrazu poprzez bardziej charakterystyczny obiekt kościoła górującego nad okolicą, będącego wyróżnikiem krajobrazu. Parafia Leńcze obejmuje miejscowości: Leńcze, Podolany, Zarzyce Wielkie, Zarzyce Małe oraz część Izdebnika.		
22	Odrestaurowanie nekropoli na cmentarzu.	Dbalność o dziedzictwo kulturowe.	150 000 zł Urząd Marszałkowski, LGD, Konserwator Zabytków, budżet gminy.	2010-2016
		Pomniki cmentarne z XIX wieku, przypominają o przeszłości, wymagają renowacji, która przywróci ich blask.		
23	Remont i odnowienie kapliczek i figurek przydrożnych związanych z kultem religijnym.	Dbalność o dziedzictwo kulturowe.	50 000 zł Urząd Marszałkowski, Konserwator Zabytków, udział własny, budżet gminy.	2010-2016
		Niezbędny element do tworzenia szlaków turystycznych, miejsc kultu religijnego, tradycja i dziedzictwo narodowe.		

Lp.	NAZWA ZADANIA	CEL	SZACUNKOWY KOSZT	HARMONOGRAM REALIZACJI
		PRZEZNACZENIE		
24	Budowa sieci internetowej (Internet w każdym domu, utworzenie strony internetowej sołectwa).	Dostęp do informacji. Szybka komunikacja z użytkownikami na całym świecie, integracja społeczeństwa, informacja o sołectwie, informacje sołectkie, promocja sołectwa, mieszkańców oraz firm działających na terenie.	Urząd Marszałkowski, budżet gminy.	2010-2016
25	Sala multimedialna (możliwość szkoleń i prelekcji , np. wykłady dla słuchaczy Uniwersytet III Wieku) wraz z pomieszczeniami dla spotkań kulturalnych, towarzyskich i organizacji działających na terenie wsi.	Integracja mieszkańców, podnoszenie kwalifikacji, wiedzy i umiejętności. Rozwijanie zainteresowań. Wzrost aktywności społecznej różnych grup wiekowych, podniesienie kwalifikacji, umiejętności i znajomości różnej problematyki przyczyniającej się do rozwoju nie tylko osobowego ale i gospodarczego.	W oparciu o środki zewnętrzne - unijne z przeznaczeniem dla obszarów wiejskich, budżet gminy, LGD.	2010-2016
26	Regulacja rzeki wraz z budową progów wodnych, zarybienie (możliwość spędzenia wolnego czasu).	Poprawa zabezpieczenia przeciwpowodziowego, Przyciągnięcie turystów-wędkarzy. Zwiększenie atrakcyjności wsi i okolicy Coraz więcej szkód spowodowanych przez powódzie, brak gruntownych regulacji prawnych polegających na zabezpieczeniu przeciwpowodziowym, brak odpowiedzialności za tereny z brakiem zabudowy przy potokach. Powoduje coraz to większe szkody w uprawach rolnych oraz przesuwanie koryta rzeki.	Zarządca potoku.	2010-2016

Lp.	NAZWA ZADANIA	CEL	SZACUNKOWY KOSZT	HARMONOGRAM REALIZACJI
		PRZEZNACZENIE		
27	Wymiana pieców CO na piece ekologiczne.	Poprawa ochrony środowiska naturalnego i ekologii.	Montaż finansowy (wkład własny + Fundusze Ochrony Środowiska oraz środki z programów UE).	2010- 2016
		Zmniejszenie emisji CO ₂ do atmosfery, zmniejszenie efektu cieplarnianego. Dla mieszkańców, którzy korzystają z pieców tradycyjnych.		
28	Regulacja prawna dróg już istniejących na terenie wsi oraz modernizacja i przebudowa drogi Leńcze – Przytkowice nr K470090, remonty wraz z urządzeniem dróg powiatowych, gminnych, lokalnych i dojazdowych (poszerzenie dróg, budowa chodników, odwodnienie, pobocza, rowy, progi zwalniające, mijanki).	Ostateczne i prawne określenie właściciela drogi (lokalnej gminnej czy dojazdowej), poprawa bezpieczeństwa użytkowników, estetyka wsi, lepsza komunikacja.	Środki własne gminy, Narodowy Program Przebudowy Dróg Lokalnych, Agencja Restrukturyzacji i Modernizacji Rolnictwa, Starostwo Powiatowe.	2010-2016
		Droga Leńcze – Przytkowice to droga główna przez wieś, wymagająca modernizacji i przebudowy, jak również budowy infrastruktury drogowej, gdyż jest bardzo wąska, zagraża bezpieczeństwu ruchu pieszych i pojazdów, najbardziej uczęszczana, główny węzeł komunikacyjny, łączy drogę powiatową z drogą wojewódzką.		
29	Wspieranie przedsiębiorczości lobbying i promocja dla lokalnych firm.	Nowe miejsca pracy dla mieszkańców.	Środki unijne, LGD „Gościniec”.	2010-2016
		Możliwość otwierania nowych firm i zatrudnienia.		

Lp.	NAZWA ZADANIA	CEL	SZACUNKOWY KOSZT	HARMONOGRAM REALIZACJI
		PRZEZNACZENIE		
30	Gospodarka odpadami (zminimalizowanie powstających śmieci poprzez stosowanie segregacji odpadów).	Poprawa ochrony środowiska i ekologii.	Montaż finansowy (wkład własny + Fundusze Ochrony Środowiska oraz środki z programów UE).	2010-2016
		Zmniejszenie kosztów wywozu odpadów, wyrobienie nawyku segregacji odpadów, odzyskiwanie surowców wtórnych		
31	Organizacja cyklicznych imprez (festyny, rozgrywki sportowe, pokazy i zawody strażackie, imprezy plenerowe).	Integracja społeczeństwa.	LGD, środki własne, budżet gminy, sponsorzy, inne środki unijne.	2010-2016
		Organizacja form czynnego wypoczynku i rekreacji, rozwój kulturalny (udział różnych organizacji).		

Oprócz w/w zadań mieszkańcy widzą również potrzebę kontynuacji i realizacji takich zadań jak:

1. Budowanie partnerstwa w gminie oraz z ościennymi gminami.
2. Promocja Leńcz.
3. Lobbowanie lokalnych firm i rolników.

- **aktywizacja środowiska społecznego i kreowanie centrum wsi**

Wzrost aktywności społecznej w Leńczach chcemy osiągnąć poprzez tworzenie i animowanie działalności lokalnych stowarzyszeń kulturalnych i klubów sportowych, lepsze wykorzystanie istniejących i tworzenie nowych obiektów służących zacieśnianiu więzi sąsiedzkich i realizacji zainteresowań mieszkańców, co zresztą zostało wykazane. Chcemy wspierać także indywidualną aktywność gospodarczą mieszkańców popierając tworzenie nowych firm i mikroprzedsiębiorstw powiązanych z tworzeniem nowych miejsc pracy, szczególnie w zakresie usług dla ludności oraz przekształcania słabo wydajnej struktury rolnej w strukturę atrakcyjną ekologicznie oraz agroturystykę.

Temu celowi mogą służyć m.in.:

- poprawa wyposażenia remizy OSP, szkoły - obiektów, które mogą służyć

organizacji spotkań, imprez rodzinnych, sąsiedzkich, festynów itp., z oznaczeniem bezpiecznych ciągów komunikacyjnych prowadzących do obiektów;

- organizacja imprez turystyczno - pielgrzymkowych i wycieczek turystyczno – krajoznawczych, które pozwolą promować sołectwo w kraju i za granicą oraz poznawać inne kultury, zwyczaje i regiony;

- przeznaczanie i tworzenie innych terenów i obiektów dla spotkań społeczności lokalnej wraz z bezpiecznymi ciągami komunikacji, miejscami parkingowymi nie wpływającymi na bezpieczeństwo ruchu pieszych i pojazdów;

- wspieranie przekształceń gospodarstw rolnych w gospodarstwa agroturystyczne oraz przekwalifikowania zawodowego osób żyjących z produkcji rolnej na rzecz lokalnie potrzebnego rzemiosła i usług dla ludności;

- wspieranie działalności stowarzyszeń reaktywujących i podtrzymujących tradycje lokalne oraz promujących produkty charakterystyczne dla wspólnoty lokalnej,

- zawiązanie stowarzyszenia na rzecz rozwoju wsi Leńcze, współpraca z wszystkimi grupami nieformalnymi skupionymi wokół LGD „Gościniec” z terenu sołectwa,

- podtrzymywanie i kultywowanie dawnych obyczajów religijnych i odpustowych.

- **dbałość o rekreację i poprawę stanu zdrowia mieszkańców oraz gości**

W tym obszarze wzrost aktywności społecznej chcemy osiągnąć poprzez działalność lokalnych stowarzyszeń i klubów sportowych, lepsze wykorzystanie istniejących i tworzenie nowych obiektów służących zdrowemu trybowi życia mieszkańców, a także poprzez atrakcyjną ofertę sportowo - rekreacyjną dla osób poszukujących tu wypoczynku.

Temu celowi mogą służyć działania zmierzające do:

- wykorzystanie boiska sportowego do przeprowadzania turniejów piłkarskich dla dzieci, czy sali gimnastycznej do przeprowadzania różnych zawodów sportowych, turniejów, organizowania festynów, pikników i innych imprez integrujących społeczność wsi,

- wzbogacenie oferty obiektów sportowych i rekreacyjnych o ścieżki rowerowe itp. nie tylko ułatwiające zdrowy tryb życia ale pozwalające także na lepsze poznanie atrakcyjnych walorów środowiska i dziedzictwa kulturowego;

- wytyczenie i oznaczenie ścieżki rowerowej;

- budowa ścieżki zdrowia (spacerowo-rekreacyjnej);
- poszerzenie oferty zajęć rekreacyjnych dla osób starszych i niepełnosprawnych;

- **poprawa dostępności komunikacyjnej i bezpieczeństwa**

Przez poprawę dostępności komunikacyjnej rozumiemy nie tylko zabieganie o lepszy stan dróg lokalnych i działania na rzecz jego bezpieczeństwa, ale również komunikacji publicznej (PKS, BUS) przez centrum wsi a także dostępność do internetu, w tym z wykorzystaniem internetu szerokopasmowego.

Zamierzenia te można osiągnąć m.in. poprzez:

- dbałość o dobrą widoczność i właściwe oświetlenie miejsc publicznych i ciągów komunikacyjnych;
- poprawę i właściwe utrzymanie dróg lokalnych ułatwiających komunikację wewnątrz sołectwa pozwalającą na bezpieczne dotarcie do każdego gospodarstwa oraz tworzenie szlaków spacerowo - rekreacyjnych służących także poznawaniu walorów środowiska i miejsc atrakcyjnych turystycznie;
- poprawę stanu dróg stanowiących główne osie ruchu społeczności lokalnej (centrum wsi, przy stacji PKP);

- **ochrona środowiska naturalnego i dziedzictwa kulturowego**

Dla podniesienia atrakcyjności turystycznej, ale także dla ułatwienia niektórych form życia religijnego mieszkańców chcemy wykorzystać element dziedzictwa kulturowego jakim jest kościół parafialny pod wezwaniem Św. Piotra i Pawła, cmentarz, kapliczki i pomniki przydrożne, zasoby kulturalne znajdujące się w poszczególnych organizacjach, zespół dworsko - parkowy. Połączenie tych elementów da możliwość utworzenia szlaku turystycznego, połączenie go z istniejącym szlakiem architektury drewnianej oraz połączenie go ze szlakami pielgrzymkowo - turystycznymi z Krakowa, Lanckorony, Wadowic i Kalwarii Zebrzydowskiej. Utworzenie miejsc spotkań mieszkańców i gości przy przydrożnych kapliczkach; ławeczki, tablice informacyjne. Stworzenie izby muzealno - kulturalnej wraz z salą multimedialną oraz strony internetowej propagujące kulturę i tradycje społeczeństwa lokalnego.

VII. OPIS I CHARAKTERYSTYKA OBSZARÓW O SZCZEGÓLNYM ZNACZENIU DLA ZASPOKAJANIA POTRZEB MIESZKAŃCÓW.

- 1. Centrum wsi** – miejsce zlokalizowane na wzniesieniu przy drodze głównej (Leńcze - Przytkowice przez wieś), gdzie znajdują się w pobliżu wszystkie znaczące dla mieszkańców obiekty i instytucje. Do obiektów tych należą: Zespół Szkół Nr 6, gdzie uczęszcza 219 dzieci z Leńcz oraz ościennych miejscowości (z salą gimnastyczną, szkolnymi boiskami sportowymi i miejscem wolnym przeznaczonym na plac zabaw). Poczta. Parafia p.w. Św. Piotra i Pawła z charakterystycznym kościołem przy którym znajduje się pomnik Jana Pawła II, projektu prof. Bronisława Chromego – wywodzącego się z Leńcz. Cmentarz z wieloma zabytkowymi pomnikami z piaskowca i granitu. Plebania wraz z salką i pozostały teren. Budynek komunalny („Agronomówka”) przeznaczona na przedszkole oraz teren wokół. Biblioteka. Teren gminny. Punkty handlowe oraz w odległości ok. 500 m Remiza OSP. Teren ten obejmuje drogę główną, drogę w kierunku Podolan i drogę w stronę kościoła. Są to miejsca, gdzie należy zlokalizować parkingi, chodniki i zagospodarować otoczenie niezbędne do bezpiecznego użytkowania przez mieszkańców sołectwa i innych miejscowości. Realizacja tego zadania znacząco poprawi jakość życia mieszkańców. Wzrośnie atrakcyjność turystyczna i inwestycyjna miejscowości.
- 2. Teren LKS „Leńcze”** – boisko sportowe, teren wokół boiska, rozpoczęta budowa szatni. Teren ten zlokalizowany jest u podnóża centrum wsi, gdzie spełnia rolę drugiego ważnego miejsca na terenie sołectwa. Rozwija życie sportowe, kulturalne i rekreacyjne mieszkańców czterech sołectw jak i drużyn i gości przebywających na okolicznym terenie.
Teren boiska sportowego LKS "Leńcze" jest chętnie wykorzystywany przez lokalnych działaczy sportowych przy współpracy z radnym, radą sołecką Leńcz, Kołem Gospodyń Wiejskich, miejscową OSP, Dyрекcją Zespołu Szkół jako miejsce do spędzania wolnego czasu. Dla miejscowej ludności kontynuacja rozbudowy i przebudowy budynku zaplecza oraz zagospodarowanie terenu przy boisku sportowym LKS "Leńcze" jest ważna bowiem znacząco poprawi standardy boiska sportowego w Leńczach. Pozwoli na optymalne wykorzystanie kompleksu sportowego do rozwoju kultury fizycznej nie tylko mieszkańców Leńcz, lecz także ościennych miejscowości, które korzystają z obiektu: Zarzyc Małych, Zarzyc Wielkich oraz Podolan. Znacząco wzrośnie atrakcyjność turystyczna i inwestycyjna miejscowości, poprzez rozszerzenie oferty sportowo-rekreacyjnej na obiekcie (możliwość przeprowadzania meczy i rozgrywek sportowych z zaprzyjaźnionymi drużynami nie tylko podokręgu wadowickiego, ale

i z drużynami z Krakowa, Skawiny oraz innych miejscowości). Obiekt jest i będzie wykorzystany do organizowania imprez kulturalno-rozrywkowych na świeżym powietrzu tj. festyny, majówki, pożegnanie lata, zawody OSP, dożynki itp. Modernizacja i rozbudowa tego obiektu sportowego znacznie wpłynie na rozwój społeczny, jakość życia, wiedzy oraz aktywność i integrację społeczną. Poprawi się infrastruktura sportowa. Jest to miejsce szczególne, które cementuje silną aktywność społeczną, co jest wybitnie spójne z celami ale i także z Kierunkami Polityki Województwa Małopolskiego: - wzmocnienie społeczeństwa obywatelskiego i budowanie tożsamości regionalnej, - aktywność mieszkańców szansą wszechstronnego rozwoju życia.

Zaplecze szatni jest niezbędne do podstawowego funkcjonowania klubu sportowego, organizowania imprez kulturalnych, zawodów sportowych i strażackich. Niezbędne jest także zagospodarowanie terenu w parking i trybuny, dla poprawienia bezpieczeństwa wokół obiektu i na nim.

- 3. Place OUTDOOR FITNESS** - budowa placów OUTDOOR FITNESS pozwoli na poszerzenie oferty spędzania wolnego czasu przez młodzież oraz dorosłych, podniesienie atrakcyjności miejscowości poprzez właściwe zagospodarowanie terenu, poszerzenie oferty turystycznej. Pozwoli rozwijać kondycję fizyczną mieszkańcom sołectwa oraz otaczających je miejscowości. Miejsca takie będą mieć pozytywny wpływ na lepsze samopoczucie oraz zdrowie społeczeństwa. Jeden z placów znajdował się będzie w centrum wsi, w pobliżu kościoła, Zespołu Szkół nr 6 w Leńczach, placówek handlowych, tzw. Agronomówki (w której znajduje się świetlica środowiskowa oraz biblioteka). Drugi plac znajdował się będzie przy boisku sportowym LKS „Leńcze”. Miejsca te będą sprzyjać nawiązywaniu kontaktów społecznych i integracji społecznej.

VIII. MONITORING I AKTUALIZACJA UPOWSZECHNIANIA PLANU ODNOWY MIEJSCOWOŚCI

Monitoring i ewaluacja Planu Odnowy Miejscowości odbywać się będzie na koniec każdego roku. Ewaluacja i pomiar efektywności Planu Odnowy Miejscowości odbywać się będzie co dwa lata.

Uaktualnienie Planu Odnowy Miejscowości o nowe zadania zgłaszane przez instytucje, organizacje i firmy działające na obszarze objętym POM będzie odbywało się corocznie, w miarę wynikających potrzeb.

Koordynacją realizacji Planu Odnowy Miejscowości Leńcze powinien zajmować się powołany przez Burmistrza Gminy Kalwaria Zebrzydowska zespół, w skład którego mogą wchodzić:

- Burmistrz lub przedstawiciel Burmistrza Gminy Kalwaria Zebrzydowska;
- Radni Rady Miejskiej w Kalwarii Zebrzydowskiej reprezentujący Leńcze;
- Rada Sołecka;
- Przewodniczący Rady Miejskiej;
- Liderzy społeczności lokalnej.

Zakres zadań zespołu obejmuje:

- monitorowanie przebiegu realizacji projektów w ramach Planu;
- działania informacyjne i promocyjne Planu;
- przygotowanie rocznych raportów na temat wdrażania Planu;
- dokonanie oceny po zakończeniu realizacji Planu.

Do właściwej oceny Planu, zespół może tworzyć grupy robocze, korzystać z opinii niezależnych ekspertów lub usług innych instytucji.

Gmina Kalwaria Zebrzydowska jako instytucja wdrażająca Plan Odnowy Miejscowości jest odpowiedzialna za:

- składanie wniosków aplikacyjnych do instytucji grantodawczych;
- kontrolę formalną składanych wniosków, ich zgodności z procedurami i z zapisami w Planie Odnowy Miejscowości;
- monitorowanie wdrażania poszczególnych projektów;
- upowszechnianie informacji o współfinansowaniu realizowanych projektów przez UE.

Wdrażanie Planu Odnowy Miejscowości Leńcze rozpocznie się poprzez wprowadzenie go w życie uchwałą Rady Miejskiej w Kalwarii Zebrzydowskiej. Odpowiedzialnym za jego realizację będzie Burmistrz Miasta Kalwaria Zebrzydowska. Prace nad Planem od samego początku będą poddane kontroli mieszkańców Leńcz. Będzie to dla nich źródło informacji na temat zaplanowanych zadań i inwestycji, a także o postępach prowadzonych prac. Monitorowanie każdego przedsięwzięcia - czyli dbanie o prawidłowy przebieg przez cały czas jego trwania polegać będzie na systematycznym zbieraniu, zestawianiu i ocenie informacji rzeczowych i finansowych. Monitorowanie odbywać się będzie w formie bezpośredniej, polegającej na dokonywaniu wizji lokalnych i sprawdzaniu rzeczywistego stanu realizacji działań oraz pośredniej – sprawozdawczej, polegającej na analizowaniu materiałów i statystyk. Analiza realizacji Planu pozwoli na weryfikację i wprowadzenie niezbędnych zmian w zakresie przyjętych priorytetów rozwojowych i działań określonych w Planie Odnowy Miejscowości.

IX. PODSUMOWANIE

Plan Odnowy Miejscowości jest jednym z najważniejszych elementów odnowy wsi, jej rozwoju oraz poprawy warunków pracy i życia mieszkańców. Sporządzenie i uchwalenie takiego dokumentu stanowi niezbędny warunek przy aplikowaniu o środki finansowe w ramach „Programu Rozwoju Obszarów Wiejskich 2007 - 2013” działanie „Odnowa i rozwój wsi”, jak również stanowić będzie wytyczne dla władz Miasta i Gminy Kalwaria Zebrzydowska przy opracowaniu kierunków rozwoju poszczególnych miejscowości.

Celem działania „Odnowa i rozwój wsi” jest poprawa jakości życia na obszarach wiejskich poprzez zaspokojenie potrzeb społecznych i kulturalnych mieszkańców wsi oraz promowanie dziedzictwa kulturowego i specyfiki obszarów wiejskich oraz wpłynie na wzrost ich atrakcyjności turystycznej i inwestycyjnej.

Opracowany Plan Odnowy Miejscowości zakłada w przeciągu najbliższych 7 lat realizację kilku zadań. Istotą tych zadań jest pobudzenie aktywności środowisk lokalnych oraz stymulowanie współpracy na rzecz rozwoju i promocji wartości związanych z miejscową specyfiką społeczną i kulturową. Zakładane cele Planu przewidują wzrost znaczenia wsi poprzez rozwój kultury, edukacji, sportu i rekreacji.

Realizacja Planu Odnowy Miejscowości ma także służyć integracji społecznej lokalnej, większemu zaangażowaniu wolnego czasu dzieci i młodzieży oraz rozwojowi organizacji społecznych. Podkreślić należy, iż z chwilą przystąpienia Miasta i Gminy Kalwaria Zebrzydowska do Lokalnej Grupy Działania „Gościniec 4 Żywioty” wszystkie organizacje działające na terenie sołectwa przystąpiły do LGD, tj. Rada Sołectwa, OSP, LKS, Koło Gospodyń Wiejskich, Kółko Rolnicze, przedsiębiorcy i rolnicy. Czynnie uczestniczyli w opracowaniu „Strategii działania LGD Gościniec” reprezentując i wskazując potrzeby mieszkańców Leńcz w kontekście planowanych przyszłych przedsięwzięć dla gmin: Kalwaria Zebrzydowska, Mucharz, Lanckorona i Stryszów.

Wszystkie te działania mieszkańców dotyczą: chęci podniesienia poziomu życia, wspólnej integracji wszystkich organizacji i mieszkańców, znalezienia dodatkowego źródła utrzymania, współpracy gminnej, regionalnej oraz zagranicznej nie tylko w ramach UE.

W imieniu grupy inicjatywnej miejscowości Leńcze składam podziękowania wszystkim instytucjom, związkom, zarządom organizacji społecznych, mieszkańcom oraz osobom przyczyniającym się do zgromadzenia informacji, wykonania zdjęć, propagowania i opracowania Planu Odnowy Miejscowości Leńcze.