

UCHWAŁA NR VIII/65/2011
RADY MIEJSKIEJ W KALWARII ZEBRZYDOWSKIEJ
z dnia 16 czerwca 2011 r.

w sprawie: **zatwierdzenia „Planu Odnowy Miejscowości Kalwaria Zebrzydowska
na lata 2011 - 2018”.**

Na podstawie art. 18 ust. 2 pkt 6 ustawy z dnia 8 marca 1990 r. o samorządzie gminnym
(tekst jednolity Dz. U. z 2001 r. Nr 142 poz. 1591 z późniejszymi zmianami),
Rada Miejska w Kalwarii Zebrzydowskiej uchwala, co następuje:

§ 1

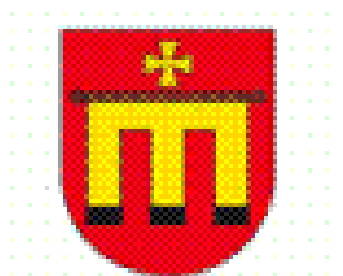
Zatwierdza „Plan Odnowy Miejscowości Kalwaria Zebrzydowska na lata 2011 - 2018”,
stanowiący załącznik nr 1 do niniejszej uchwały.

§ 2

Wykonanie uchwały powierza się Burmistrzowi Miasta Kalwarii Zebrzydowskiej.

§ 3

Uchwała wchodzi w życie z dniem podjęcia.



Plan Odnowy Miejscowości Kalwaria Zebrzydowska na lata 2011 – 2018

Załącznik nr 1 do uchwały nr VIII/65/2011
Rady Miejskiej w Kalwarii Zebrzydowskiej
z dnia 16 czerwca 2011 r.

Kalwaria Zebrzydowska 2011

Urząd Miasta Kalwaria Zebrzydowska
Ul. Mickiewicza 7
34-130 Kalwaria Zebrzydowska



Plan Odnowy Miejscowości Kalwaria Zebrzydowska wykonano na podstawie art. 18 ust. 2 pkt 6 ustawy z dnia 8 marca 1990 roku, o samorządzie gminnym (tekst jednolity Dz. U. z 2001, nr 142, poz. 1591 z późniejszymi zmianami).

Projekt opracowano zgodnie z wytycznymi zawartymi w Rozporządzeniu Ministra Rolnictwa i Rozwoju Wsi z dnia 14 lutego 2008 r. w sprawie szczegółowych warunków i trybu przyznawania pomocy finansowej w ramach działania „Odnowa i rozwój wsi” objętego Programem Rozwoju Obszarów Wiejskich na lata 2007 – 2013 z późniejszymi zmianami.



Spis treści:

Wstęp	4
I. Charakterystyka miejscowości	6
II. Inwentaryzacja zasobów	9
1. Strefa mieszkaniowa i społeczne aspekty mieszkalnictwa	9
2. Stan infrastruktury technicznej	10
3. Strefa społeczna	12
4. Gospodarka	18
5. Zagospodarowanie przestrzenne	22
6. Analiza SWOT	25
7. Podsumowanie	28
III. Nawiązanie do strategicznych dokumentów dotyczących rozwoju przestrzenno – społeczno – gospodarczego miasta i regionu	30
1. Wybrane zapisy dokumentów planistycznych z poziomu kraju	30
2. Wybrane zapisy dokumentów planistycznych z poziomu regionu	32
3. Wybrane zapisy dokumentów planistycznych z poziomu powiatu	34
4. Wybrane zapisy dokumentów planistycznych z poziomu gminy	35
IV. Założenia Planu Odnowy Miejscowości	38
1. Opis i charakterystyka obszarów o szczególnym znaczeniu dla zaspokojenia potrzeb mieszkańców	38
2. Diagnoza, cele i kierunki	40
3. Hierarchizacja potrzeb	45
4. Przebieg prac i zasady zarządzania	45
V. Planowane działania i zadania w mieście Kalwaria Zebrzydowska	47
VI. Analiza i opinia dotycząca finansowania Planu Odnowy Miejscowości .	56
VII. Instrumenty wdrażania Planu i komunikacji społecznej	58
PODSUMOWANIE	60



Wstęp

„Plan Odnowy Miejscowości Kalwaria Zebrzydowska na lata 2011 – 2018” jest dokumentem, który określa kierunki działań planowanych przez władze miasta w zakresie odnowy obszarów miejskich. Plan ma znaczenie strategiczne i planistyczne. Podejmowane w interesie publicznym działania dotyczą skoordynowanego procesu przemian przestrzennych, technicznych, społecznych i ekonomicznych, których celem jest przywrócenie funkcji i stworzenie warunków dla rozwoju na obszarach kryzysowych. Plan Odnowy Miejscowości jest wyrazem troski samorządu o dobro miasta, w szybko zmieniającym się i coraz bardziej konkurencyjnym otoczeniu, poprzez działania mające na celu odnowę i rozwój terenów o niewykorzystanym potencjale.

Genezą Planu jest potrzeba rozwiązania istniejących w mieście sprzeczności, wynikających z potrzeb wyrażanych przez mieszkańców miasta, a jego specyfiką, powiązaną bezpośrednio z funkcją jednego z najistotniejszych w Polsce ośrodków turystyki pielgrzymkowej, posiadającego na swoim terenie Klasztor OO. Bernardynów - zabytek klasy światowej, wpisany na Listę Światowego Dziedzictwa Kultury i Natury UNESCO. Styczność tych dwóch sfer, które w mieście Kalwaria Zebrzydowska stanowią o rozwoju przestrzenno – społeczno – gospodarczym miasta, jest płaszczyzną kryzysu, który dotyka tkankę miejską. „Plan Odnowy Miejscowości Kalwaria Zebrzydowska na lata 2011 – 2018” zogniskowany został zatem wokół kwestii możliwie najbardziej harmonijnego pogodzenia oczekiwań mieszkańców oraz potrzeb osób odwiedzających miasto. Jego konstrukcja ma na celu realizację przemian przywracających miastu funkcję centrum życia społecznego, gospodarczego i kulturalnego gminy, przy jednoczesnym uwzględnieniu przedsięwzięć pozwalających na poprawę atrakcyjności jego wizerunku oraz czerpanie korzyści i minimalizowanie utrudnień związanych z ruchem turystycznym, który wg rejestrów Klasztoru OO. Bernardynów wynosi ok.1,5 mln odwiedzających rocznie i ciągle wzrasta.

Dokument „Planu Odnowy Miejscowości Kalwaria Zebrzydowska na lata 2011 – 2018” został przygotowany we współpracy z przedstawicielami władz i jednostek miasta, organizacji pozarządowych oraz instytucji oświaty, kultury i sportu. Opracowany dokument poddano pod konsultacje Rad Osiedlowych, instytucjom, stowarzyszeniom oraz organizacjom funkcjonującym na terenie miasta.

Celem uzyskania wysokiego poziomu spójności założeń oraz kierunków zmian przestrzenno - społeczno - gospodarczych, a także mając na uwadze genezę i cel proponowanych przemian „Plan Odnowy Miejscowości Kalwaria Zebrzydowska na lata 2011 – 2018” został zarysowany w oparciu o szczegółową diagnozę społeczną, przestrzenną i gospodarczą, a także w drodze konsultacji społecznych.

Horyzont czasowy *Planu Odnowy Miejscowości* obejmuje lata 2011 – 2018. Dokument został sporządzony na podstawie art. 18 ust. 2 pkt 6 ustawy z dnia 8 marca 1990 roku, o samorządzie gminnym (tekst jednolity Dz. U. z 2001, nr 142, poz. 1591 z późniejszymi zmianami). Projekt opracowano zgodnie z wytycznymi zawartymi w Rozporządzeniu Ministra Rolnictwa i Rozwoju Wsi z dnia 14 lutego 2008 r. w sprawie szczegółowych warunków i trybu przyznawania pomocy finansowej w ramach działania „Odnowa i rozwój wsi” objętego Programem Rozwoju Obszarów Wiejskich na lata 2007 –



2013 z późniejszymi zmianami.

„Plan Odnowy Miejscowości Kalwaria Zebrzydowska na lata 2011 – 2018” jest uzupełnieniem i kontynuacją „Lokalnego Programu Rewitalizacji Kalwarii Zebrzydowskiej na lata 2008 – 2013” jako dokumentu podstawowego, ukazującego kierunki działań, których realizacja ma skutkować osiągnięciem wysokiego salda społeczno-ekonomicznych korzyści i znaczącą poprawą warunków życia w mieście. „Lokalny Program Rewitalizacji Kalwarii Zebrzydowskiej na lata 2008 – 2013” został przyjęty Uchwałą nr XIV/143/2008 Rady Miejskiej w Kalwarii Zebrzydowskiej z dnia 17 kwietnia 2008. Zmiany do Programu wprowadzono uchwałą nr XXI/229/2008 Rady Miejskiej w Kalwarii Zebrzydowskiej z dnia 18 grudnia 2008.

Plan opierał się również na takich dokumentach jak:

- „Plan Rozwoju Lokalnego Gminy Kalwaria Zebrzydowska na lata 2004 - 2013”.
- „Studium uwarunkowań i kierunków zagospodarowania przestrzennego miasta i gminy Kalwaria Zebrzydowska” przyjętego uchwałą Nr XXXI/162/2000 Rady Miejskiej w Kalwarii Zebrzydowskiej z dnia 31 października 2000 roku.
- „Miejscowy plan zagospodarowania przestrzennego terenu miasta Kalwaria Zebrzydowska” przyjętego Uchwałą nr XXI/168/2005 Rady Miejskiej w Kalwarii Zebrzydowskiej z dnia 17 lutego 2005 roku (z późn. zmianami).

Celem głównym „Planu Odnowy Miejscowości Kalwaria Zebrzydowska na lata 2011 – 2018” jest rozwiązanie sprzeczności występujących pomiędzy endogenicznymi potrzebami społeczności Kalwarii Zebrzydowskiej, a egzogenicznymi potrzebami masowego (lecz periodycznego) ruchu pielgrzymkowego. Cel ten zakłada przywrócenie funkcji centrotwórczych oraz atrakcyjności wizualnej i architektoniczno-urbanistycznej miasta, a także podkreślenie jego tożsamości lokalnej. Na cel ten składa się szereg założeń/celów cząstkowych, do których zaliczyć należy:

- przebudowa Rynku - najistotniejszego dla tożsamości miasta elementu przestrzeni publicznej;
- rewitalizacja przestrzeni publicznych takich jak drogi i ulice służące masowej komunikacji;
- renowacja urządzeń obsługi komunikacyjnej: dworców kolejowych i placów przydworcowych, przystanków autobusowych, elementów informacji wizualnej;
- wyposażenie w elementy infrastruktury społecznej o charakterze opiekuńczym dla obsługi zarówno mieszkańców jak i pielgrzymów (np. opieka nad dziećmi, udostępnienie przestrzeni oraz usług osobom niepełnosprawnym i starszym);
- zróżnicowanie oferty kulturalnej, sportowej i rekreacyjnej skierowanej do pielgrzymów, turystów i mieszkańców oraz wyposażenie w elementy infrastruktury niezbędne w tym zakresie;
- wypracowanie koncepcji działań dla wypromowania lokalnych produktów i wydarzeń o charakterze turystycznym, które pozwolą zróżnicować i wzbogacić program pobytu zarówno pielgrzymów jak i innych turystów;
- wsparcie dla rozwoju lokalnej gospodarki.



I. Charakterystyka miejscowości

Miasto Kalwaria Zebrzydowska, siedziba gminy miejsko – wiejskiej Kalwaria Zebrzydowska, położone jest w zachodniej części województwa małopolskiego, w powiecie wadowickim w odległości 32 km od stolicy województwa – Krakowa. Przez gminę przebiega droga krajowa nr 52 Bielsko-Głogoczów, która jest częścią międzynarodowego powiązania komunikacyjnego prowadzącego z przejścia granicznego w Cieszynie do Krakowa, a także dwie linie kolejowe: Kraków-Zakopane i Bielsko-Biała – Kraków. Rozwinięta sieć dróg krajowych i lokalnych, dogodne połączenia komunikacyjne oraz bliskość do lotniska w Balicach pod Krakowem, są poważnym atrybutem miasta i gminy. Usytuowana na skraju dwóch pasm górskich - Pogórza Wielickiego i Beskidu Makowskiego - Kalwaria Zebrzydowska, leżąca u podnóża góry Żar, w dolinie rzeki Cedron, jest miastem o kilkusetletniej tradycji, będącym jednym z najistotniejszych w Polsce ośrodkiem pielgrzymkowym. Obszar miasta leży w regionie Pogórza Karpackiego, który charakteryzuje się zarówno licznymi wzniesieniami, dolinami jak i wyżynami jurajskimi, samo miasto natomiast znajduje się na wysokości 335 – 400 m n.p.m.

Miejscowość Kalwaria Zebrzydowska leży w strefie klimatu umiarkowanego ciepłego. Temperatura stycznia waha się od - 2°C do - 18°C, a temperatura lipca wynosi średnio 20°C. Jest to obszar nawiedzany przez wiatr halny. Roczne opady na tym terenie wynoszą 900 - 1000 mm. Najwięcej opadów notuje się w lipcu 140 mm co sprzyja uprawom. Największa ilość dni pogodnych występuje późną wiosną oraz w lecie. W okresie wiosenno – letnim występują kilkudniowe intensywne opady co powoduje lokalne podtopienia i powodzie.

Początki miasta sięgają XVII w., kiedy to ufundowany został przez wojewodę krakowskiego Mikołaja Zebrzydowskiego kościół Ukrzyżowania Pana Jezusa zaprojektowany na wzór kaplicy z góry Kalwaria w Jerozolimie. W ten sposób położone zostały podwaliny pod budowę sanktuarium kalwaryjskiego, będącego punktem wyjścia dla rozbudowy okalających go terenów, w formę miasteczka. W roku 1640 nadane zostały przez Jana Zebrzydowskiego (syna Mikołaja) przywileje dla Zebrzydowa oraz podpisany został akt lokacyjny miasta Nowy Zebrzydów. Wówczas to zaczęła się kształtować właściwa zabudowa miejska, wraz z rynkiem stanowiącym centrum miejscowości¹. W 1715 roku pożar strawił miasteczko i zabudowa odsunęła się jeszcze bardziej od klasztoru koncentrując się na układzie przestrzennym zachowanym do dnia dzisiejszego.

Od roku 1999, według nowego podziału administracyjnego państwa, Kalwaria Zebrzydowska już jako gmina miejsko – wiejska wchodzi w skład powiatu wadowickiego obok 9 następujących gmin: Andrychów, Brzeźnica, Lanckorona, Mucharz, Spytkowice, Stryszów, Tomice, Wadowice i Wieprz.

W ramach powiatu wadowickiego, gmina Kalwaria Zebrzydowska od strony północnej sąsiaduje z gminą Brzeźnica, od strony zachodniej z gminą Wadowice, od strony południowej z gminą Stryszów, a od strony południowo – wschodniej z gminą Lanckorona.

¹ „Plan Rozwoju Kalwarii Zebrzydowskiej 2004 – 2013”.



Powierzchnia gminy wynosi 7 526 ha (75 km²), w tym samo miasto zajmuje obszar 550 ha (5 km²)².

Miasto Kalwaria Zebrzydowska ma specyficzne walory, które wyróżniają je zarówno w kraju, jak i za granicą.

Najistotniejszym wyróżnikiem miasta i gminy Kalwaria Zebrzydowska, od którego nie sposób abstrahować, jest pełnienie przez nią funkcji jednego z najbardziej znaczących w Polsce, obok Częstochowy, ośrodków pielgrzymkowych. Celem ruchu pielgrzymkowego jest położone w gminie sanktuarium pasyjno – maryjne obejmujące zabytkowe obiekty architektury - Klasztor OO. Bernardynów wraz z zespołem tzw. Drózek Kalwaryjskich. Bernardyńskie sanktuarium zostało, na podstawie decyzji Komitetu Światowego Dziedzictwa, w 1999 r. wpisane na Listę Światowego Dziedzictwa Kultury i Natury UNESCO, która skupia obiekty uznane za najcenniejsze i wybitne w skali świata pod względem atrybutów przyrodniczych lub kulturowych.



Kolejnym jest rzemiosło, którego wyroby mają znakomitą reputację wśród klientów. Rozwinięte współcześnie, ma tradycje sięgające XVII wieku. Skoncentrowany jest tu poważny potencjał rzemieślniczy, zdominowany głównie przez branżę stolarską i szewską. Spośród 2 650 zarejestrowanych podmiotów gospodarczych 1 130 to zakłady stolarskie i szewskie. Corocznie organizowane są letnie Targi Meblowe, na których rzemieślnicy wystawiają własne wyroby. Ponadto w ciągu całego roku czynna jest stała ekspozycja w dwóch pawilonach Cechu Rzemiosł Różnych. Cech ten skupia rzemieślników z całej gminy we wszystkich branżach.

² Według informacji Banku Danych Regionalnych Głównego Urzędu Statystycznego. Dane wykorzystane na potrzeby konstrukcji tej części dokumentu pochodzą ze źródeł Głównego Urzędu Statystycznego, Urzędu Miasta i Gminy Kalwaria Zebrzydowska, Powiatowego Urzędu Pracy w Wadowicach oraz z dokumentów strategicznych gminy i szeregu innych źródeł pisanych, a także internetowych.



Obszar, na którym będą realizowane operacje, obejmuje przede wszystkim centrum miasta wraz z otaczającą go częścią śródmieścia o dominujących cechach centrotwórczych: handlowych, usługowych i administracyjnych, istotnych dla miasta i gminy, a także prowadzące do nich tereny, pełniące kluczową rolę dla turystycznego ruchu pielgrzymkowego. Na tym obszarze wyróżnić można trzy główne źródła generujące ruch pielgrzymów, zmierzających do Klasztoru OO. Bernardynów. Są to tereny kolei i obsługi komunikacji, a więc: dworzec PKP Kalwaria Zebrzydowska, dworzec PKP Kalwaria Lanckorona oraz dworzec PKS. Wszystkie kierunki napływu turystów spotykają się w centralnej, a równocześnie najważniejszej części obszaru rewitalizacji – Rynku – który wraz z ul. 3-go Maja stanowi strefę usług centrotwórczych, publicznych, reprezentacyjnych i integracyjnych, a także związanych z szeroko pojętą obsługą ruchu turystycznego. Jako że centrum współtworzą ludzie korzystający z niego, zarówno Rynek, jak i przedstawione na poniższym schemacie główne ciągi piesze, wymagają takiego zagospodarowania, by mogły się stać przestrzeniami intensywnie użytkowanymi przez mieszkańców oraz przyjezdnych.



Obszar obejmuje tę część terytorium miasta, na której występują objawy degradacji zarówno przestrzennej i technicznej (w tym degradacja funkcjonalno-przestrzenna centrum miasta, pozbawienie Rynku jego pierwotnych funkcji, niska jakość architektury i standardu przestrzeni publicznej), jak i społecznej oraz ekonomicznej (m.in. niedostatki w zakresie infrastruktury społecznej – niska różnorodność oferty kulturalnej, sportowej, braki w obszarze usług opiekuńczych itp.). Na obszarze tym zaobserwowano również konflikty pomiędzy ruchem turystycznym – w tym pielgrzymkowym, a codziennymi potrzebami i zachowaniami mieszkańców oraz rozbieżności pomiędzy potrzebami przyjezdnych, a możliwościami ich zaspokojenia przez infrastrukturę miejską.

Analizując mapę sytuacyjną można zaobserwować, iż cechą charakterystyczną przestrzeni jest promienisto – centryczny układ skupiający się wokół dwóch kluczowych ośrodków życia społeczno – gospodarczego Kalwarii Zebrzydowskiej: Rynku wraz z obszarem centrum oraz Klasztoru OO. Bernardynów.

II. Inwentaryzacja zasobów.

1. SFERA MIESZKANIOWA I SPOŁECZNE ASPEKTY MIESZKALNICTWA

Na terenie miasta Kalwaria Zebrzydowska w roku 2006 znajdowało się 1 416 mieszkań, których łączna powierzchnia użytkowa obejmowała 130 767 m². Na przestrzeni lat sytuacja w tym zakresie ulegała stopniowej poprawie notując blisko 4% wzrost liczby oraz aż 31% wzrost powierzchni użytkowej tychże lokali. Średnia wielkość mieszkania w mieście Kalwaria oscylowała zatem w okolicach 92 m², co w porównaniu z analogicznymi wartościami dla powiatu wadowickiego (83,4 m²) jest powierzchnią stosunkowo dużą. Związane jest to z faktem, iż w Kalwarii Zebrzydowskiej większość zasobów mieszkaniowych stanowią budynki jednorodzinne, a zatem dysponujące z reguły dużą powierzchnią użytkową, których stan i standard oceniany jest jako dobry. Na terenie miasta

znajdują się ponadto dwa mieszkaniowe osiedla wielorodzinne. Perspektywiczny rozwój zasobów mieszkaniowych gminy można przewidywać na podstawie liczby wydawanych pozwoleń na budowę, których w 2007 roku wydano 160, i w większości ich przedmiotem były jednorodzinne budynki mieszkaniowe i mieszkaniowo – usługowe. Na przestrzeni lat obserwowana jest w tym zakresie tendencja wzrostowa.

Struktura własności zasobów mieszkaniowych miasta wskazuje na dominację własności prywatnej – osoby fizyczne są posiadaczami 81,6% lokali. Na drugim miejscu, jeśli chodzi o typ własności, znajduje się Spółdzielnia Mieszkaniowa „Wadowice”, która dysponuje ponad 15% zasobów mieszkaniowych istniejących na obszarze miejskim. Mniejszy udział własnościowy posiadają natomiast: zakłady pracy (2%), gmina (1,5%) oraz inne podmioty (1,3%).

Przeciętna powierzchnia użytkowa mieszkania, w przeliczeniu na jednego mieszkańca miasta, wynosi w Kalwarii Zebrzydowskiej 29,3 m² i od 2002 roku wzrosła o 14%. Warto zaznaczyć, że zarówno w powiecie wadowickim powierzchnia ta jest nieco niższa i kształtuje się na poziomie 24 m². Komfort użytkowania mieszkania często powiązany jest z wyposażeniem lokalu w dostęp do instalacji techniczno – sanitarnych. W mieście Kalwaria Zebrzydowska dostęp do wodociągu posiada 95,2% mieszkań, do spłukiwanego ustępu 88,3%, centralnego ogrzewania 78,5%, do gazu sieciowego 42%, natomiast łazienką dysponuje 87%.

Zidentyfikowane problemy³

Analiza uwarunkowań obecnej sytuacji miasta pozwała zidentyfikować najważniejsze (kluczowe) problemy oraz zagrożenia w sferze mieszkalnictwa:

- Niedostatek terenów gminnych na rzecz budownictwa komunalnego powiązany z brakiem wystarczającej liczby mieszkań komunalnych;
- Bardzo zły stan funkcjonujących mieszkań/lokali komunalnych.

2. STAN INFRASTRUKTURY TECHNICZNEJ

Sieć wodociągowa

Eksploatatorem gminnej infrastruktury wodociągowej jest Miejski Zakład Wodociągów i Kanalizacji Sp. z o.o. został utworzony w wyniku przekształcenia komunalnego zakładu budżetowego w jednoosobową spółkę z ograniczoną odpowiedzialnością - na podstawie Aktu Założycielskiego Spółki z dnia 19 maja 2008 r. (Rep. A Nr 2425/2008r. z 19.05.2008r., zm. Rep. A Nr 2507/2008r. z dnia 26.05.2008r.) Ponadto na terenie gminy funkcjonują indywidualne systemy wodociągowe:

- w miejscowości Stanisław Dolny - wodociąg stanowiący własność Spółki Wodnej, powołanej w oparciu o postanowienia ustawy Prawo wodne, przez mieszkańców obsługiwanych przez w/w wodociąg,

³ W części charakterystyki odnoszącej się do zidentyfikowanych problemów (zarówno dla sfery mieszkalnictwa jak i opisywanych w dalszej części dokumentu sfer) posłużono się informacjami wynikającymi zarówno z przeprowadzonej analizy jak i sesji warsztatowych oraz badań społecznych z udziałem mieszkańców miasta i gminy Kalwaria Zebrzydowska.



- dla klasztoru i seminarium duchownego O.O. Bernardynów – wodociąg wraz z ujęciem własnym wód powierzchniowych.

Gmina Kalwaria nie posiada własnych ujęć wody. Zaopatrzenie ludności w wodę poprzez gminny system wodociągowy realizowane jest przez MZWiK Sp. z o.o. w oparciu o hurtowy zakup wody uzdatnionej, w ilości średnio 1 500 m³/dobę, od Wadowickiego Przedsiębiorstwa Wodociągów i Kanalizacji Sp. z o.o., pochodzącej z ujęcia infiltracyjnego na rzece Skawa w Wadowicach Jaroszowicach. Mieszkańcy gminy są zaopatrywani w wodę również z ujęć własnych – przydomowe studnie kopane. Łączna długość gminnej sieci wodociągowej eksploatowanej przez MZWiK Sp. z o.o. wynosi ok. 234,1 km w tym:

- sieć wodociągowa – 129,1 km,
- przyłącza wodociągowe – 105 km.

Na przestrzeni lat 2000 – 2006 długość sieci wodociągowej funkcjonującej na terenie gminy wzrosła o około 5% i w porównaniu ze stanem z roku 2002 obsługuje o 8% więcej mieszkańców Kalwarii Zebrzydowskiej. W tym samym czasie analogiczne wskaźniki dla powiatu wadowickiego wyniosły odpowiednio 5,8% i 3,7%. Dostęp do sieci wodociągowej w mieście Kalwaria Zebrzydowska posiada zatem ponad 86% mieszkańców, podczas gdy w gminie jest to jedynie ok. 60%, a w powiecie 71,5% ludności. Obecnie planuje się, i jest w częściowej realizacji, wymianę odcinka magistrali wodociągowej na terenie miasta Kalwaria Zebrzydowska (odcinek wodociągu fi 315 o łącznej długości ponad 3300 mb wraz z armaturą towarzyszącą).

Oczyszczalnie ścieków i kanalizacja

Ścieki komunalne z terenu gminy Kalwaria Zebrzydowska kierowane są do mechaniczno – biologicznej oczyszczalni ścieków w Kalwarii Zebrzydowskiej, której obecnym eksploatatorem jest Miejski Zakład Wodociągów i Kanalizacji Sp. z o.o.

Na terenie gminy Kalwaria Zebrzydowska sieć kanalizacyjna (sanitarna i ogólnospławna) mierzy ok. 12,7 km i umiejscowiona jest wyłącznie na terenie miasta. Zbiorczy system kanalizacyjny obsługuje obecnie ok. 800 mieszkańców miasta (tj. ok. 17,9%), stopień skanalizowania w całej gminie wynosi 4,2%. Właścicielem kanalizacji deszczowej jest gmina Kalwaria Zebrzydowska. Całkowita długość kanalizacji deszczowej na terenie gminy wynosi ok. 8,2 km.

Istniejąca mechaniczno-biologiczna oczyszczalnia ścieków - OŚ Podlesie, to obiekt oddany do użytku w latach 1996-1997, o przepustowości $Q = 600 \text{ m}^3/\text{d}$ (3 000 RLM) z możliwością rozbudowy do $1\,200 \text{ m}^3/\text{d}$. Aktualny dopływ do oczyszczalni kształtuje się na poziomie $327,5 \text{ m}^3/\text{d}^4$ ścieków, stanowiąc 54,6 % przepustowości oczyszczalni. Na oczyszczalnię dowożone są również ścieki ze zbiorników bezodpływowych w ilości od 7 do $20 \text{ m}^3/\text{d}$. Planowana jest rozbudowa sieci kanalizacyjnej łącznie z siecią rozdzielczą, a także rozbudowa istniejącej oczyszczalni ścieków.

Sieć gazowa

Długość sieci gazowej w gminie Kalwaria Zebrzydowska wyniosła w 2005 roku 213,1 km, w tym 39,5 km znajdowało się na obszarze miejskim. Ilość czynnych połączeń w okresie

⁴ Dane MZWiK Sp z o.o. w Kalwarii Zebrzydowskiej.



od 2000 do 2006 roku wzrosła o 253 sztuk, co daje około ośmio – procentowy rozwój tej sieci w ciągu 6 lat. Na terenie samego miasta w analogicznym okresie odnotowano 10,8% wzrostu, podczas gdy w powiecie było to 5,4%. W roku 2006 liczba gospodarstw domowych będących odbiorcami gazu na terenie gminy, kształtowała się w granicach 2 500, zużycie wynosiło 2 244 tys. m³, na pojedynczą osobę korzystającą z sieci przypadało więc ok. 253 m³ gazu. Gmina Kalwaria Zebrzydowska jest w 100 procentach zgazyfikowana, w mieście Kalwaria Zebrzydowska z dostępu do sieci gazowej korzysta łącznie 1 865 osób.

Gospodarka odpadami

Gospodarkę odpadami na terenie miasta prowadzi Przedsiębiorstwo Komunalne „Kaltex” Sp. z o.o. z siedzibą w Kalwarii Zebrzydowskiej. W przypadku budynków wchodzących w skład Spółdzielni Mieszkaniowej wywozem odpadów zajmuje się wadowicka Spółdzielnia. W 2006 r. ilość zebranych na terenie gminy odpadów szacuje się na 1929,8 ton, w mieście na 699,8 ton. Na terenie miasta i gminy odpady stałe zbierane są do worków, rozmieszczonych jest 10 kontenerów o pojemności 7 m³. Odpady segregowane oddawane są do działającego na terenie gminy skupu, który w latach 2005 – 2006 odnotował przyjęcie 1270 t odpadów.

Elektroenergetyka i ciepłownictwo

Gmina Kalwaria Zebrzydowska posiada pełny dostęp do sieci elektrycznej, której długość w roku 2004 osiągnęła 456 km. Liczba odbiorców energii elektrycznej w mieście, w roku 2006, wyniosła 1889 osób, natomiast łączne jej zużycie ukształtowało się na poziomie 4 086 MW/h. Dostawcą energii elektrycznej dla terenu gminy Kalwaria Zebrzydowska jest ENION s.a. Oddział w Bielsku – Białej Beskidzka Energetyka – Posterunek Energetyczny Kalwaria Zebrzydowska.

Zidentyfikowane problemy

Analiza uwarunkowań obecnej sytuacji miasta pozwala zidentyfikować najważniejsze problemy oraz zagrożenia w sferze infrastruktury technicznej:

- Niewystarczająca sieć kanalizacji miejskiej;
- Przystarzała sieć wodociągowa;
- Brak profesjonalnego składowiska odpadów (brak systemu segregacji odpadów).

3. SFERA SPOŁECZNA

Struktura demograficzna i społeczna

Miasto Kalwaria Zebrzydowska zamieszkuje **4 477** osób, co stanowi 23% mieszkańców gminy i blisko 3% ludności powiatu wadowickiego. W roku 2005 było to 4 475 osób co pozwala stwierdzić, że dynamika populacji analizowanego obszaru jest nieznaczną.

Gęstość zaludnienia w mieście Kalwaria Zebrzydowska wynosi 814 os/km², w gminie 259 os/km² (średnia dla województwa małopolskiego to 215 os/km²), a na 100 mężczyzn przypada 105 kobiet, podczas gdy w całej gminie jest to 103. Sytuacja w tym zakresie jest w dużej mierze uzależniona od charakteru danego obszaru – na terenach wiejskich wskaźnik ten bywa z reguły niższy niż w miastach, ze względu na wzrastającą na tych terenach mobilność kobiet, które coraz częściej – ze względu na różnego rodzaju uwarunkowania -



opuszczają wieś na rzecz miast. Potwierdza się to zatem również w przypadku gminy Kalwaria Zebrzydowska, gdzie na obszarze wiejskim 103 kobiety przypadają na 100 mężczyzn.

Rozpiętość wiekowa mieszkańców wskazuje na to, że Kalwaria jest miastem o dosyć „klasycznej” strukturze ludności – osoby poniżej 25 roku życia stanowią bowiem ponad 29,8% ogółu mieszkańców i jest to wynik zbliżony do wartości uzyskanych w całej gminie, gdzie odsetek ten jest nawet nieco wyższy i sięga blisko 35. W wieku od 25 do 49 lat znajduje się 36,5% osób zamieszkujących teren miasta, w grupie wiekowej 50 – 64 jest to 19,4%, natomiast 65 rok życia ukończyło w 2009 roku 14,2% obywateli Kalwarii Zebrzydowskiej.

Przyglądając się aktualnej strukturze mieszkańców miasta Kalwaria Zebrzydowska pod względem grup ekonomicznych, zauważyć można, że sytuacja w tym zakresie prezentuje się stosunkowo dobrze. W wieku przedprodukcyjnym znajduje się bowiem dosyć duża grupa obywateli miasta (20,1%), wiek produkcyjny reprezentuje 62,9% mieszkańców, natomiast w wieku poprodukcyjnym jest najmniejszy, gdyż 17%, odsetek ludności Kalwarii. Analizując wartości jakie dla miasta przyjmują wskaźniki obciążenia demograficznego, można stwierdzić, że choć miasto posiada stosunkowo wysoki indyktor osób w wieku nieprodukcyjnym przypadających na 100 osób w wieku produkcyjnym, to znaczna część tej grupy to osoby będące w wieku poprodukcyjnym. Liczba mieszkańców będących w wieku poprodukcyjnym przypadająca na grupę osób w wieku przedprodukcyjnym, a więc pokazująca pośrednio tempo starzenia się społeczeństwa (im wskaźnik wyższy tym tempo szybsze), wynosi w mieście Kalwaria Zebrzydowska 84,3%. Podkreśla to zatem dodatkowo fakt, iż grupa starszych mieszkańców Kalwarii jest stosunkowo duża i w kolejnych latach będzie się systematycznie zwiększać. Negatywne zjawisko starzenia się społeczności może jednak zostać zneutralizowane – na co wskazuje wskaźnik przyrostu naturalnego odnotowywany na terenie miasta. W ostatnich latach obserwowany był bowiem w tym zakresie trend wzrostowy, który uległ załamaniu w 2006, kiedy to wskaźnik przyrostu naturalnego na 1000 mieszkańców wyniósł w Kalwarii -0,4. Należy jednak zwrócić w tym przypadku uwagę na zmieniającą się sytuację demograficzną, która powodować będzie w najbliższych latach wzrost urodzeń związany z zakładaniem rodzin przez roczniki wyżu demograficznego.

Na terenie miasta, do 2005 roku, saldo migracji w ruchu wewnętrznym, niezmiennie od roku 2000, utrzymywało wynik ujemny. Aktualnie sytuacja w tym zakresie zdaje się jednak poprawiać, o czym świadczyć może dodatnie saldo migracji otrzymane. Po otwarciu granic i wstąpieniu Polski do Unii Europejskiej część młodych ludzi (w wieku do 35 lat) z terenu Kalwarii Zebrzydowskiej wyjechało w poszukiwaniu pracy za granicę (Anglia, Irlandia, Włochy, Hiszpania). Część z nich wyjechała wraz ze swą rodziną – myśląc tam się osiedlić, część z myślą powrotu. Ci drudzy inwestują w rodzinnej miejscowości budując np. domy. Można zakładać, że migracje w głównej mierze dotyczą osób młodych i wykształconych o wysokim stopniu mobilności zawodowej, które udają się w poszukiwaniu pracy do większych miast regionu, a najczęściej do oddalonej o jedyne 32 km stolicy Małopolski – Krakowa. Z kolei saldo migracji zewnętrznych, zagranicznych oscyluje w granicach zera, nie przekraczając bezwzględnej wartości 1. W mieście występuje ponadto, na przestrzeni ostatnich sześciu lat, stabilność sytuacji jeśli chodzi o liczbę nowo



zawieranych małżeństw. Wskaźnik ten określa między innymi na ile ludzie młodzi planują związać swoją przyszłość z danym terenem.

Pod względem wykształcenia, struktura mieszkańców Kalwarii Zebrzydowskiej przedstawia się korzystnie. Aż 7,7% mężczyzn i 7,6% kobiet posiada wykształcenie wyższe. Stosunkowo duża część obywateli Kalwarii posiada wykształcenie zasadnicze zawodowe. Jest to efekt specyfiki miasta, którego gospodarka w dużym stopniu zdeterminowana jest działalnością rzemieślniczą, opierającą się właśnie na absolwentach szkół zawodowych i wymagającą kompetencji uzyskiwanych w tego typu placówkach.

Grupy społeczne wymagające wsparcia

Bezrobocie

Liczba osób bezrobotnych zarejestrowanych w gminie Kalwaria Zebrzydowska na dzień 30.06.2010 wyniosła 589⁵ i, obok gminy Andrychów oraz Wadowice, należała do najwyższych w powiecie. W tej grupie aż 55% stanowiły kobiety i jest to wynik zdecydowanie niekorzystny. Wśród osób pozostających w gminie Kalwaria bez zatrudnienia, największa grupa to mieszkańcy znajdujący się między 45 a 54 rokiem życia. Z kolei najmniej liczna grupa osób przekroczyła już wiek lat 60. Obserwowalny jest jednak pozytywny trend zmniejszania się liczby mieszkańców gminy pozostających bez pracy. Ogromne znaczenie dla określenia sytuacji panującej na lokalnym rynku pracy ma również struktura wykształcenia jakim legitymują się osoby bezrobotne. Przekłada się to bowiem na jakość niewykorzystywanych w gminie zasobów ludzkich, mogących – w świecie w którym priorytetem jest gospodarka i społeczeństwo oparte na wiedzy – stanowić o tempie przyszłego, społeczno – gospodarczego rozwoju regionu. W przypadku gminy Kalwaria Zebrzydowska najliczniejsza grupa osób bezrobotnych posiada wykształcenie niepełne i pełne podstawowe oraz zasadnicze zawodowe – stanowią oni blisko 65% ogółu bezrobotnych zarejestrowanych w gminie.

Bezpieczeństwo i przestępczość na terenie obszaru objętego odnową

Teren Kalwarii Zebrzydowskiej objęty jest zasięgiem działania komisariatu policji, który sprawuje opiekę nad trzema gminami powiatu wadowickiego – gminą Kalwaria Zebrzydowska, gminą Lanckorona oraz gminą Stryszów. Szczególnie istotna w przypadku obszaru odnowy jest kwestia bezpieczeństwa komunikacyjnego, które ze względu na wysokie natężenie ruchu w centrum, stan dróg oraz przebieg przez miasto drogi krajowej stanowi jedno z istotnych zagadnień problematycznych.

Ochotnicza Straż Pożarna

OSP w Kalwarii Zebrzydowskiej została założona ok. 1880 r. Posiada w swoich zasobach budynek remizy strażackiej z dwoma garażami i zapleczem. W budynku znajduje się sala balowa z kuchnią i zapleczem, chłodnia, biuro, szatnia i sanitariaty.

OSP posiada ogrodzony teren za remizą. Rozwój cywilizacji, postęp w każdej dziedzinie życia stawiał i stawia przed strażą pożarną coraz to nowsze wyzwania. To, co było jej głównym celem w momencie jej powstania, czyli gaszenie pożarów, obecnie stanowi tylko 30% wszystkich interwencji druhów ochotników. Pozostałe wyjazdy dotyczą usuwania skutków powodzi, wichur i wypadków komunikacyjnych.

⁵ Dane Powiatowego Urzędu Pracy w Wadowicach.



Na dzień dzisiejszy celem OSP Kalwaria Zebrzydowska jest prowadzenie działalności mającej na celu: zapobieganie pożarom oraz współdziałanie w tym zakresie z Państwową Strażą Pożarną, organami samorządowymi i innymi podmiotami, udział w akcjach ratowniczych przeprowadzonych w czasie pożarów, zagrożeń ekologicznych związanych z ochroną środowiska oraz innych klęsk i zdarzeń, informowanie ludności o istniejących zagrożeniach pożarowych i ekologicznych oraz sposobach ochrony przed nimi, rozwijanie wśród członków ochotniczej straży pożarnej kultury fizycznej i sportu, prowadzenia działalności kulturowo – oświatowej i rozrywkowej.

Stan i zróżnicowanie dochodów gospodarstw domowych

W tej części dokumentu posłużono się danymi z Narodowego Spisu Powszechnego, przeprowadzonego w 2002 roku. Mimo tego, że mogły one w ciągu ostatnich ośmiu lat ulec znacznej dezaktualizacji, ze względu na brak analogicznych informacji zebranych w późniejszym okresie, ich wykorzystanie okazało się jedyną drogą do uzyskania obrazu sytuacji gospodarstw domowych funkcjonujących na terenie miasta i gminy Kalwaria Zebrzydowska. Planowany na rok 2011 Narodowy Spis Powszechny Ludności i Mieszkań zapewne zmieni ten obraz.

W roku 2002 na obszarze gminy funkcjonowało łącznie 5 799 gospodarstw domowych, w tym 1 459 z nich zlokalizowanych było na terenie miasta Kalwaria. Pośród nich najliczniej reprezentowane były gospodarstwa jednorodzinne (70,8% ogółu), które najczęściej stanowiły gospodarstwa cztero i więcej osobowe (42,4%), następnie dwuosobowe (29,2%) oraz trzyosobowe (28,4%). W przypadku 55,9% gospodarstw domowych z terenu Kalwarii Zebrzydowskiej, głównym źródłem utrzymania jest praca, w tym dla 55,8% jest to praca najemna, natomiast aż 44,2% utrzymuje się z pracy na własny rachunek. Dla 39,6% podstawowe źródło dochodów stanowi emerytura bądź renta, innymi źródłami utrzymania wykazuje się 4,3% gospodarstw domowych.

Struktura organizacji pozarządowych i aktywność społeczna mieszkańców

Jednym z czynników, który świadczy o potencjale społecznym miasta lub gminy jest aktywność mieszkańców, której przejawem jest m.in. działalność organizacji pozarządowych funkcjonujących w różnych dziedzinach życia tj. przedsiębiorczość, rozwój lokalny, edukacja, szeroko pojęta pomoc społeczna czy wspieranie rozwoju zainteresowań. Według danych Urzędu Miasta Kalwaria Zebrzydowska na terenie gminy funkcjonuje 11 tego typu instytucji zrzeszających ok. 332 członków. Ich lista przedstawia się następująco⁶:

- Towarzystwo Przyjaciół Kalwarii Zebrzydowskiej – zajmuje się tworzeniem warunków dla dyskusji na temat historii oraz bieżących spraw i problemów dotyczących Kalwarię Zebrzydowską;
- Związek Kombatantów Rzeczypospolitej Polskiej i byłych Więźniów Politycznych - Zarząd Koła Miejsko-Gminnego Kalwaria Zebrzydowska – aktywność Związku koncentruje się na zapewnieniu opieki dla swoich członków, organizowaniu prelekcji dla młodzieży szkolnej oraz opiece nad miejscami pamięci;

⁶ W oparciu o informacje Urzędu Miasta Kalwaria Zebrzydowska.



- Koło Łowieckie „Jarząbek” – celem działalności jest zagospodarowanie i ochrona dostępnych łowisk;
- Stowarzyszenie Charytatywne Opiekuńczo-Wychowawcze „IGNIS” – zajmuje się pomocą dzieciom i młodzieży dotkniętej wadami rozwojowymi, fizycznymi i umysłowymi, oferuje także wsparcie dla ich rodziców;
- Kalwaryjskie Stowarzyszenie Abstynentów Klub „Nowe Życie” – skupia osoby z chorobą alkoholową zapewniając im różne formy wsparcia i terapii;
- Koło Polskiego Związku Wędkarskiego w Kalwarii Zebrzydowskiej - celem Koła jest rekreacja, działalność sportowa, szkolenia w zakresie znajomości zasad i techniki wędkowania oraz ochrona przyrody i środowiska;
- Koło Pszczelarzy „Bartnik” w Kalwarii Zebrzydowskiej – jego działalność obejmuje reprezentowanie oraz obronę interesów pszczelarzy, integrację środowiska pszczelarskiego oraz podnoszenie kwalifikacji zawodowych pszczelarzy;
- Fundacja Przyjaciół Młodzieży „Betania” – aktywność Fundacji skupia się na niesieniu pomocy młodzieży w zdobyciu wykształcenia, znalezienia pracy oraz mieszkania;
- Stowarzyszenie Pomocy Młodzieży im Jana Pawła II w Kalwarii Zebrzydowskiej - celem stowarzyszenia jest niesienie pomocy dzieciom i młodzieży z terenu gminy poprzez fundusz stypendialny im. Jana Pawła II;
- Stowarzyszenie BENE FATUM - Ideą naczelną działalności Stowarzyszenia jest utworzenie Domu Pielęgnacyjno-Opiekuńczego Długoterminowego dla obłożnie i przewlekle chorych, jak również dla osób starszych wymagających opieki.
- Małopolski Klub Rekreacji i Turystyki Konnej im. 21 Pułku Ułanów Nadwiślańskich – zrzesza indywidualnych hodowców koni i osoby chcące działać społecznie dla innych potrzebujących, w tym głównie dzieci i młodzieży wiejskiej;
- Stowarzyszenie na Rzecz Rozwoju Kalwarii Zebrzydowskiej.

Warto również wspomnieć, iż na terenie gminy działają dwie instytucje skupiające przedsiębiorców – są to Cech Rzemiosł Różnych i Kongregacja Kupiecka. Jeśli chodzi o otoczenie biznesu, siedzibę w gminie posiadają oddziały trzech banków: Banku Spółdzielczego, Banku Przemysłowo-Handlowego PBK S.A. O/Wadowice i Banku PKO BP O/Wadowice. Zauważalny jest w tym zakresie natomiast brak instytucji i organizacji zajmujących się kompleksowym wspieraniem przedsiębiorczości, zarówno na rzecz przedsiębiorstw już działających (zwłaszcza poza branżami stolarską i obuwniczą) jak i osób zainteresowanych założeniem działalności gospodarczej.

Infrastruktura społeczna

Na terenie gminy Kalwaria Zebrzydowska infrastruktura społeczna w niektórych obszarach i przypadkach wymaga daleko idącej modernizacji lub rozbudowy.

W obszarze edukacji na terenie gminy działa pięć niepublicznych placówek przedszkolnych (w Kalwarii Zebrzydowskiej, Brodach i Zebrzydowicach, Stanisławiu Dolnym i Przytkowicach), w których opiekę znajduje co roku około 250 dzieci. Odnosząc jednak to do liczby dzieci w wieku przedszkolnym jakie zamieszkują teren gminy i miasta (odpowiednio ponad 1000 i 250) liczba dostępnych miejsc jest dalece niewystarczająca. Co więcej,



obserwowalne aktualnie trendy demograficzne (wzrost przyrostu naturalnego związany z zakładaniem rodzin przez roczniki wyżu demograficznego) powodować będą systematyczne zwiększanie się zapotrzebowanie na tego typu usługi opiekuńcze. Biorąc pod uwagę nauczanie na poziomie podstawowym i gimnazjalnym, w gminie funkcjonuje 10 szkół podstawowych i 6 gimnazjalnych. Szkolnictwo ponadgimnazjalne w gminie Kalwaria Zebrzydowska jest zróżnicowane pod względem zarówno typów szkół jak i oferowanego przez nie wykształcenia. I tak, w mieście istnieją dwa zespoły szkół ponadgimnazjalnych – Zespół Szkół i Placówek Oświatowych oraz Zespół Szkół im. Komisji Edukacji Narodowej – oferujące naukę w trybie liceum ogólnokształcącego, liceum profilowanego, technikum oraz zasadniczej szkoły zawodowej.

W obszarze ochrony zdrowia – dostęp do usług medycznych w Kalwarii Zebrzydowskiej, ze względu na pełnienie przez miasto funkcji głównego ośrodka w gminie i jednego z większych w powiecie, jest szeroki i wydaje się zaspokajać potrzeby mieszkańców. W mieście działa Przychodnia Zdrowia Kalwaria Zebrzydowska, natomiast na terenie gminy funkcjonują dodatkowo dwa ośrodki – Wiejski Ośrodek Zdrowia w Leńczach oraz Wiejski Ośrodek Zdrowia w Przytkowicach. Świadczą one usługi podstawowej opieki medycznej, opieki stomatologicznej, rehabilitacji, ambulatoryjnej opieki specjalistycznej (w dziedzinach: ginekologia i położnictwo, dermatologia, laryngologia, okulistyka) i zatrudnionych jest w nich 15 lekarzy, w tym 3 stomatologów i 5 specjalistów. Ponadto na terenie miasta dostępne jest laboratorium medyczne, pracownia USG i EKG oraz 4 apteki. W Kalwarii na jedną aptekę przypada średnio 1 110 osób. Specjalistyczną i szpitalną opiekę zdrowotną mieszkańcom gminy Kalwaria Zebrzydowska zapewnia Powiatowa Przychodnia Specjalistyczna oraz Szpital Powiatowy im. Jana Pawła II w Wadowicach.

W obszarze pomocy społecznej Kalwaria Zebrzydowska dysponuje na swoim terenie Miejsko – Gminnym Ośrodkiem Pomocy Społecznej (MGOPS), ponadto w gminie funkcjonują również Dom Pomocy Społecznej Zakonu Bonifratrów w Zebrzydowicach oraz Dom Wczasowo – Rehabilitacyjny „Caritas” w Zebrzydowicach. Najczęstszymi przyczynami udzielanej pomocy jest: ubóstwo, bezrobocie, niepełnosprawność, długotrwała lub ciężka choroba, alkoholizm, bezradność w sprawach opiekuńczo - wychowawczych i prowadzeniu gospodarstwa domowego, potrzeba ochrony macierzyństwa lub wielodzietności oraz zdarzenie losowe. Rodzaje wsparcia oferowanego przez MGOPS obejmowały zasiłki i pomoc finansową, dożywianie, udzielanie schronienia i przekazywanie odzieży, kierowanie i pokrywanie kosztów pobytu w domach opieki społecznej oraz praca socjalna. Brak jest natomiast na terenie miasta instytucji oferującej świadczenie kompleksowych usług o charakterze opiekuńczym (dziennym lub całodobowym) bądź oferujących w tym zakresie wsparcie, skierowane do osób wymagających opieki – m.in. osób starszych czy niepełnosprawnych.

W obszarze sportu, kultury i rekreacji w Kalwarii Zebrzydowskiej główną rolę pełni Centrum Kultury, Sportu i Turystyki, którego działalność koncentruje się na kreowaniu, stymulowaniu i kształtowaniu potrzeb kulturalnych mieszkańców, ich edukacji w tym zakresie, tworzeniu warunków dla rozwoju ruchu artystycznego oraz folkloru. Centrum Kultury dysponuje salą widowiskową przygotowaną do organizacji różnego rodzaju przedsięwzięć. Cyklicznie organizowany jest szereg imprez, ponadto w CKSiT prowadzone



są zajęcia skierowane głównie do dzieci i młodzieży, konkursy oraz wystawy. Poza działalnością CKSiT, na terenie miasta nie funkcjonuje inna instytucja posiadająca w swojej ofercie propozycje kulturalne, artystyczne lub inne z zakresu tzw. oferty czasu wolnego, w szczególności skierowanej do odbiorców dorosłych. W dziedzinie sportu i rekreacji, CKSiT dysponuje stadionem sportowym na 2000 miejsc oraz sześciotorową bieżnią lekkoatletyczną. Całość obiektu wymaga modernizacji, celem przystosowania go do pełnienia funkcji sportowych - zarówno w sferze amatorsko – rekreacyjnej jak i zawodowej, zwłaszcza biorąc pod uwagę kwestię braku zaplecza sportowego w szkołach funkcjonujących na terenie miasta. Ponadto, na terenie miasta nie istnieją ogólnie dostępne i wyodrębnione strefy rekreacyjne.

Działalność biblioteczną pełni na terenie gminy Biblioteka Publiczna z siedzibą w Kalwarii Zebrzydowskiej posiadająca swoje filie w Przytkowicach, Stanisławiu Dolnym, Brodach oraz Leńczach.

Zidentyfikowane problemy

Analiza uwarunkowań obecnej sytuacji miasta pozawala zidentyfikować najważniejsze problemy oraz zagrożenia w sferze społecznej dla obszaru odnowy:

- Niedostatek organizacji funkcjonujących w obszarze wspierania przedsiębiorczości oraz promocji i rozwoju lokalnego;
- Niezadowalający poziom bezpieczeństwa komunikacyjnego miasta.
- Niedostateczna ilość miejsc w placówkach przedszkolnych w stosunku do potrzeb;
- Brak wsparcia w ramach opieki nad osobami niepełnosprawnymi i starszymi;
- Niewystarczająca oferta czasu wolnego kierowana do wszystkich grup wiekowych (dzieci, młodzież, dorośli, osoby starsze);
- Brak bazy przystosowanej do organizacji imprez/zajęć sportowych (jej słaby stan techniczny i standard) połączony z brakiem zaplecza sportowego w placówkach edukacyjnych oraz stref rekreacyjnych na terenie miasta;

4. GOSPODARKA

W systemie REGON zarejestrowanych jest ponad 1 000 podmiotów gospodarki narodowej, funkcjonujących w mieście Kalwaria Zebrzydowska. Brak nowych inwestorów lokujących swoje zakłady na obszarze miasta Kalwaria Zebrzydowska powiązany jest z niedostatkiem oferty dostępnych w mieście terenów inwestycyjnych. Wskaźnik aktywności gospodarczej, mierzony liczbą przedsiębiorstw przypadających na 1 000 osób, dla miasta Kalwaria Zebrzydowska kształtuje się na poziomie 213, podczas gdy dla województwa małopolskiego oscyluje odpowiednio w granicach 89. Należy w tym miejscu podkreślić, że tak wysoki wskaźnik uzyskany przez Kalwarię Zebrzydowską, wynika ze specyfiki tego miasta, które posiada ponad stuletnią tradycję rzemieślniczą i jest znaczącym ośrodkiem branży stolarskiej i obuwniczej, rozpoznawalnym w kraju i Europie.

Struktura gospodarki

Najliczniej reprezentowanym sektorem gospodarki w mieście Kalwaria Zebrzydowska jest sektor przemysłowy. Zaznacza się wyraźna dominacja sekcji D: przetwórstwo przemysłowe – ok. 46% ogółu firm z terenu Kalwarii Zebrzydowskiej funkcjonowało w tej



sekcji. Licznie reprezentowane są również podmioty należące do sekcji G: handel i naprawy. Warto zauważyć w tym miejscu, iż tak duże natężenie przedsiębiorstw działających w sektorze przemysłowym – również zgodnie z opinią wyrażaną przez mieszkańców miasta w trakcie sesji warsztatowych oraz badań społecznych – ma istotny (negatywny) wpływ na stan środowiska naturalnego w mieście Kalwaria i jego okolicach.

Kalwaria Zebrzydowska jest miasteczkiem rzemieślników, wśród których wyraźnie przeważają ci wytwarzający meble i obuwie. Cech Rzemiosł Różnych w roku 2007 zrzeszał 531 zakładów rzemieślniczych, w tym 216 zakładów stolarskich, 123 zakłady szewskie, 102 zakłady cholewkarskie, 46 zakładów tapicerskich oraz 44 inne zakłady, reprezentujące różnorodne branże.

Analizując strukturę własnościową lokalnych firm można zauważyć, że nie odbiega ona w zasadzie od struktury własnościowej przedsiębiorstw w Małopolsce – zarówno w mieście Kalwaria Zebrzydowska jak i w województwie zdecydowana większość (ok. 97%) podmiotów działa w sektorze prywatnym.

W obliczu braku danych w statystyce publicznej, dotyczących struktury wielkościowej przedsiębiorstw w gminie, odwołano się do przedmiotowych danych dotyczących powiatu wadowickiego. Zdecydowana większość firm, działających na terenie powiatu wadowickiego to mikroprzedsiębiorstwa (ok. 95% podmiotów). Jedynie 4% przedsiębiorstw to firmy małe, zatrudniające od 10 do 49 osób. Udział firm średnich i dużych jest znikomy – ok. 0,87% podmiotów gospodarczych można zaliczyć do tej kategorii.

Główni pracodawcy

Do głównych pracodawców funkcjonujących na terenie gminy należy zaliczyć m.in. następujące przedsiębiorstwa:

- Firma „EBATA” – branża obuwnicza;
- Firma „TAURUS” – branża tekstylna;
- Firma „KOBAX” – branża stolarska;
- Firma „RYŁKO” Sp. z o.o. – branża obuwnicza;
- Firma „BADURA” – branża obuwnicza;
- Firma „MUREK” – branża budowlana;
- Firma „MEBLOKAR” – branża stolarska.

Turystyka

Jak wskazuje dokument *Raport z sesji planowania strategii rozwoju Gminy Kalwaria Zebrzydowska*, Kalwaria Zebrzydowska jest jednym z najważniejszych - obok Częstochowy - ośrodków ruchu pielgrzymkowego w Polsce. Położone na słynnym szlaku papieskim Sanktuarium Maryjne w Kalwarii Zebrzydowskiej, wiodącym z Wadowic do Krakowa, przyciąga licznych pątników. Każdego roku odbywają się tutaj uroczyste obrzędy religijne, m. in.:

- Misterium Męki Pańskiej;
- obchody Święta Wniebowzięcia Najświętszej Marii Panny.

Atrakcją turystyczną miasta jest zespół kaplic, zwany Drózkami Kalwaryjskimi, który wraz z Klasztorem OO Bernardynów stanowi jeden z głównych zabytków lokalnej architektury. Stapiające się z naturalnym krajobrazem dróżki stanowią tzw. Park



Pielgrzymkowy, wpisany wraz z zespołem kulturowo - krajobrazowym Klasztoru OO. Bernardynów na listę Światowego Dziedzictwa Kulturalnego i Naturalnego UNESCO.

Na terenie miasta i gminy zachowało się ponadto wiele cennych zabytków, spośród których wymienić należy:

- kamieniczki mieszczańskie;
- Pustelnię Pięciu Braci Polaków;
- Pustelnię św. Rozalii;
- Kościół parafialny pod wezwaniem św. Józefa;
- zabytkowe domy w zabudowie miejskiej;
- zespoły dworskie w Brodach, Leńczach, Barwałdzie Górnym, Przytkowicach, Zarzycach Wielkich.

Należy również dostrzec walory turystyczne i wypoczynkowe rejonu – okolice miasta stanowią atrakcyjny fragment Beskidu Niskiego, a Kalwaria jest punktem wyjścia na szlaki turystyczne, wiodące m. in. do Makowa, Myślenic, na Leskowiec.

Na terenie gminy jest 33 km oznakowanych szlaków pieszych (żółty, niebieski, zielony, czarny). System dróg leśnych można wykorzystywać w okresie letnim do turystyki rowerowej i konnej, natomiast zimą do uprawiania narciarstwa biegowego i kuligów saneczkowych.

Kalwaria Zebrzydowska leży na następujących szlakach turystyczno – krajoznawczych o charakterze ponadregionalnym:

- Szlaku Maryjnym - międzynarodowej trasy pielgrzymkowej oznaczonej jako I-23 łączącej Częstochowę, Levocę na Słowacji i Mariazell w Austrii;
- Małopolskim Szlaku Papieskim Imienia Jana Pawła II. Szlak Papieski wiedzie z Krakowa i Kalwarii Zebrzydowskiej m.in. przez Beskidy, Gorce i Tatry do Starego Sącza. Główna trasa z Kalwarii liczy prawie 230 km;
- Szlaku Architektury Drewnianej - Szlak Architektury Drewnianej w Województwie Małopolskim, o długości 1500 km obejmuje 237 zespołów architektonicznych od kościołów, cerkwi, kaplic i dzwonnicy po spichlerze, wiejskie chałupy i szlacheckie dwory.





Bazę hotelarską w gminie Kalwaria Zebrzydowska tworzą:

- 2 hotele;
- Dom Pielgrzyma przy klasztorze OO. Bernardynów;
- 11 obiektów zaliczane do kategorii: pensjonaty i domy noclegowe;
- 3 kwatery prywatne.

Liczba odwiedzających rocznie Kalwarię Zebrzydowską turystów oscyluje w granicach 1,5 mln turystów (ruch rejestrowany w Klasztorze). Szacuje się, że rokrocznie ruch turystyczny zwiększa się o ok. 200 000 osób. Nasilenie ruchu turystycznego zauważalne jest w czasie najbardziej okazałych uroczystości, tj. Odpustu Wielkiego Tygodnia (Misterium Męki Pańskiej) oraz Święta Wniebowzięcia Najświętszej Marii Panny⁷. Biorąc pod uwagę powyższe wartości, funkcjonująca na terenie miasta infrastruktura turystyczna rozwinięta jest w stopniu niewystarczającym, nie pozwalającym na pełne wykorzystanie przez miasto korzyści płynących z ruchu turystycznego.

Na terenie Kalwarii Zebrzydowskiej funkcjonuje kilka organizacji promujących turystykę: Biuro Turystyczne „GAMA- TUR”, Punkt Informacji Turystycznej, Towarzystwo Przyjaciół Kalwarii, Centrum Kultury, Sportu i Turystyki.

Zidentyfikowane problemy

Analiza uwarunkowań obecnej sytuacji miasta pozwalała zidentyfikować najważniejsze problemy oraz zagrożenia w sferze gospodarczej:

- Brak rozwiniętej infrastruktury i oferty turystycznej miasta;
- Brak nowych inwestorów (powiązany z brakiem terenów pod inwestycje).

⁷ „Raport z sesji planowania strategii rozwoju Gminy Kalwaria Zebrzydowska”.

5. ZAGOSPODAROWANIE PRZESTRZENNE

Granice strefy ochrony konserwatorskiej

Na terenie gminy występują liczne obiekty i zespoły zabytkowe, w tym wpisane do rejestru zabytków, przewidziane do wpisania do rejestru zabytków oraz ujęte w ewidencji zabytków. Znajdują się tu również udokumentowane stanowiska archeologiczne. W celu ochrony zabytków i opieki nad nimi na terenie miasta Kalwaria Zebrzydowska wyznaczono następujące strefy ochrony konserwatorskiej⁸:

A – strefa rezerwatowa (obszar rezerwatowy):

- a) Zespół kościoła i klasztoru OO. Bernardynów wraz z założeniem Kalwarii, tj. Dróg Męki Pańskiej i Drózek Matki Boskiej wraz z terenem dawnych sadów i ogrodów klasztornych, dawnego Pałacu Czartoryskich z ogrodem i domami przy ul. Bernardyńskiej;
- b) dworek Wojciecha Weissa z końca XIX w. wraz z ogrodem.

B – strefa ochrony ścisłej (ustanowiona planem):

B1 – obszar Zespołu Kulturowo-Krajobrazowego Kalwarii Zebrzydowskiej uznany za „pomnik historii” i wpisany na „Listę dziedzictwa światowego”;

B2 – obszar staromiejskiego układu urbanistycznego Kalwarii Zebrzydowskiej;

C – strefa otulinowa (obszar ochrony pośredniej): obejmuje obszar ochrony krajobrazu, stanowiący „strefę buforową” Zespołu Kulturowo-Krajobrazowego Kalwarii Zebrzydowskiej. Obszar objęty programem rewitalizacji zawiera w swoich granicach strefę B2 ścisłej ochrony konserwatorskiej, znajduje się w granicach strefy buforowej C, a także w bezpośrednim sąsiedztwie strefy B1 i A.

Uwarunkowania ochrony środowiska

Na terenie miasta Kalwaria Zebrzydowska znajduje się szereg obiektów i terenów przyrodniczych objętych ochroną prawną, w tym⁹:

- grupa drzew (3 dęby oraz 3 lipy w wieku od 200 do 250 lat) na terenie Klasztoru OO. Bernardynów,
- lipa drobnolistna (w wieku 250 lat) na terenie prywatnym przy ul. Mickiewicza,
- park zabytkowy o charakterze ogrodowym z drugiej połowy XIX wieku – własność Stanisława Weissa.

Ponadto na terenie gminy ochroną prawną objęto zabytkowy park pałacowy w Brodach oraz zabytkowe parki dworskie w Leńczach i Zarzycach Wielkich. Obszar gminy włączony został w projektowany, regionalny system obszarów chronionych z następującymi propozycjami form ochrony:

- park zabytkowy z XVII wieku przy Klasztorze OO. Bernardynów;
- park zabytkowy dworski z końca XIX wieku w Barwałdzie;
- zespół przyrodniczo-krajobrazowy Kalwaria-Lanckorona ze starodrzewiem na północnym stoku Góry Lanckorońskiej, zalesionymi stokami góry Żar i zespołem ochrony kulturowej;

⁸ „Studium uwarunkowań i kierunków zagospodarowania przestrzennego”, Kalwaria Zebrzydowska, lipiec 2000.

⁹ „Studium uwarunkowań i kierunków zagospodarowania przestrzennego”, Kalwaria Zebrzydowska, lipiec 2000.



- użytki ekologiczne dolin: Cedronu i Kleczanki o zachowanej w dużym stopniu bioróżnorodności przydatnej dla migracji organizmów - jako typowe biototypy potokowe;
- stanowisko dokumentacyjne na terenie zabudowań klasztornych w Kalwarii Zebrzydowskiej – jako siedlisko nietoperzy;
- rezerwat przyrody „Nad Cedronem” w Przytkowicach – jako fragment lasu mieszanego z zespołem gatunków charakterystycznym dla silnie wciętych wąwozów;
- obszar chronionego krajobrazu (południowa część gminy).

Gmina posiada ponadto tereny objęte ochroną prawną na podstawie przepisów szczególnych, jak lasy wodo- i glebochronne, grunty rolne klasy II - IV, pośrednią strefę ochronną ujęcia wody z rzeki Skawinki dla Zakładu Wodociągów i Kanalizacji w Skawinie. Obszar w zasięgu zlewni Skawinki i Skawy, położony jest w granicach obszaru szczególnej ochrony wód powierzchniowych rzek karpackich. Obszar południowej części gminy wpisany został w projektowany krajowy system ekologicznej sieci ECONET-PL.

Fauna i flora - w wyższym odcinku rzeki Cedron od źródeł po Radziszów występują następujące gatunki ryb: pstrąg potokowy, kleń, świnka. Na obrzeżach miasta możemy spotkać wiewiórkę, sarnę, dziką, lisę, łanię, jelenia, kuropatkę czy bażanta. Z ptaków występujących na terenie miasta możemy wymienić wróble, szpaki, dzięcioły, słowiki, sikorki, gile, jaskółki, gołębie, sowy, sójki, gawrony, kawki oraz bociany. Wiosną pomiędzy drzewami możemy zaobserwować zakwitające zawilce, przebiśniegi, pierwiosnki czy też konwalie. Zebrać możemy: jarzębinę, jagody, poziomki, maliny, ostrężnice, a z lasów i zagajników - grzyby.

Sieć drogowa, komunikacja i transport

Gmina Kalwaria Zebrzydowska leży na trasie drogi krajowej nr 52 Bielsko - Głogoczków, stanowiącej element powiązania komunikacyjnego prowadzącego z przejścia granicznego w Cieszynie do Krakowa. Przez terytorium miasta i gminy Kalwaria Zebrzydowska przebiegają następujące drogi:

- droga krajowa nr 52 – długość drogi na terenie gminy wynosi 10,636 km, natomiast na terenie miasta 3,79 km. Stan techniczny drogi określany jest jako dobry. Wymaga remontu wiaduktu oraz budowy chodników dla pieszych;
- droga wojewódzka nr 953 – na terenie gminy rozciąga się na przestrzeni 8,3 km, w mieście jest to 1,34 km. Stan techniczny drogi jest dobry, planowane są inwestycje w zakresie budowy chodników dla pieszych;
- drogi powiatowe przebiegające przez teren gminy mają długość 34,048 km, przez miasto przebiega 5,58 km. Stan techniczny dróg określany jest jako dobry, planowana jest budowa chodników dla pieszych;
- drogi gminne obejmują 109 km, podczas gdy drogi miejskie to 17,7 km. Stan techniczny dróg miejskich można uznać za dobry, w przypadku dróg gminnych (położonych na obszarach wiejskich) średni.

Planowana jest budowa tzw. Beskidzkiej Drogi Integracyjnej z obwodnicą Kalwarii Zebrzydowskiej, która rozpocznie się nie wcześniej niż w 2014 roku, wtedy też niezbędna będzie aktualizacja wszelkich dokumentów planistycznych i zadaniowych dotyczących



komunikacji na obszarze miasta Kalwaria Zebrzydowska w związku ze zmianą własności dróg.

Na terenie miasta Kalwaria Zebrzydowska komunikacja PKS funkcjonuje w oparciu o dwa przystanki autobusowe usytuowane przy ul. Krakowskiej oraz al. Jana Pawła II. Przez teren gminy przebiegają ponadto dwie linie kolejowe: Kraków - Zakopane i Bielsko - Biała – Kraków. W gminie istnieje możliwość skorzystania z transportu kolejowego na następujących stacjach PKP: Kalwaria Zebrzydowska, Kalwaria Lanckorona, Leńcze, Przytkowice oraz przystankach w Podolanach i Barwałdzie Średnim.

Istniejąca sieć dróg publicznych zabezpiecza zarówno podstawowe połączenia miasta z obszarami sąsiadującymi, jak i powiązania pomiędzy sołectwami i przysiółkami. Jednakże tak zorganizowany system transportu drogowego niesie za sobą problemy, wśród których na szczególną uwagę zasługuje: brak wystarczającej przepustowości dróg, niewystarczające bezpieczeństwo, duża koncentracja ruchu szczególnie na odcinkach drogi wojewódzkiej i dróg powiatowych przebiegających przez zabudowę miejską i niektóre odcinki zabudowy wsi (gdzie budynki znajdują się blisko drogi), a także niski komfort podróży na drodze krajowej DK 52.

Największym problemem komunikacyjnym miasta jest przebieg wspomnianej drogi krajowej DK 52 przez ścisłe centrum zabudowy miejskiej – Rynek- co w połączeniu z brakiem obwodnicy, dużym poziomem natężenia ruchu, niskimi parametrami technicznymi drogi oraz zbyt małą ilością miejsc parkingowych w centrum powoduje, że rozbity ruchem tranzytowym Rynek od wielu lat nie spełnia swojej tradycyjnej funkcji wizytówki miasta, atrakcyjnej, najważniejszej przestrzeni publicznej. W obecnej sytuacji komunikacyjnej rynek nie spełnia oczekiwań mieszkańców, nie stanowi centrum życia społecznego, gospodarczego i kulturalnego gminy, a równocześnie nie umożliwia czerpania korzyści z przepływającego przez niego ogromnego ruchu pielgrzymkowo-turystycznego.

Projekty w sferze przestrzeni publicznej

Obecnie w mieście Kalwaria Zebrzydowska w sferze przestrzeni publicznych jest realizowany projekt pn. „Modernizacja i adaptacja starego kina na budynek wielofunkcyjny w Kalwarii Zebrzydowskiej” w ramach MRPO działanie 6.1 Rozwój miast. Schemat A – Projekty realizowane wyłącznie w ramach programów rewitalizacji.

Podjęte zostały kroki do odnowy strefy sportu i rekreacji wraz z obiektem noclegowym „Radwanita”. Jednak dalsze braki z tego zakresu potwierdzają jedynie konieczność opracowania i wdrożenia niniejszego planu odnowy miejscowości, którego jednym z najważniejszych zadań jest odnowa przestrzeni publicznych, w tym przywrócenie funkcji rynku i jego rangi, zogniskowanie na rynku życia społecznego, kulturalnego i gospodarczego, rozbudowanie oferty czasu wolnego kierowanej do wszystkich grup wiekowych, a także wykreowanie najważniejszych ciągów pieszych jako wygodnych i atrakcyjnych tras prowadzących turystów i pielgrzymów z dworców PKP i PKS do rynku, a następnie do Klasztoru OO. Bernardynów.

Wokół rynku i wybiegających z niego ulic koncentruje się strefa zabudowy mieszkaniowej o wyższej intensywności, przechodząc dalej w zabudowę rozproszoną. Charakterystyczna dla Kalwarii zabudowa małomiasteczkowa odznacza się przemieszaniem budynków mieszkalnych z usługowo-produkcyjnymi. W skład obszaru odnowy wchodzi



również strefa usług sportowo-rekreacyjnych i turystycznych, na bazie istniejącego obiektu sportowego „Kalwarianka”, z częścią hotelową - wymagające rozbudowy oraz modernizacji. Rezerwy terenowe dla rozwoju wspomnianych usług stanowią tereny zapisane w Planie zagospodarowania przestrzennego jako usługowe, a także zieleni leśnej i upraw rolniczych. Znaczny fragment obszaru odnowy stanowi strefa usług, na którym znajdują się między innymi szkoły, przedszkole, biblioteka, internat, urząd miasta, a także targowisko miejskie. Część z wskazanych obiektów charakteryzuje się niskim poziomem estetyki i funkcjonalności.

Zidentyfikowane problemy

Analiza uwarunkowań obecnej sytuacji miasta pozwala zidentyfikować najważniejsze problemy oraz zagrożenia w sferze przestrzennej dla obszaru odnowy:

- Dezintegracja przestrzenna, głównie dotycząca płyty Rynku i obszaru centrum, w dużej mierze wynikająca ze specyfiki układu komunikacyjnego;
- Brak zagospodarowania Rynku, umożliwiającego spotkania mieszkańców i przyjezdnych, krystalizację przestrzeni ścisłego centrum miasta oraz organizację cyklicznych wydarzeń kulturalnych, jarmarków, itp.;
- Brak wykreowania najważniejszych ciągów pieszych jako wygodnych i atrakcyjnych tras prowadzących turystów i pielgrzymów z dworców PKP i PKS do rynku, a następnie do Klasztoru OO. Bernardynów;
- Brak zagospodarowania przestrzeni ww. ciągów pieszych tak, by mogły się rozwijać jako strefy usług centrotwórczych i publicznych, a także związanych z obsługą ruchu turystycznego;
- Brak wyznaczonych punktów informacyjnych w kluczowych dla ruchu turystycznego miejscach;
- Brak wystarczającej liczby miejsc parkingowych w centrum miasta;
- Brak kompleksowego zagospodarowania obiektu sportowego „Kalwarianka” i terenów otaczających oraz obiektu noclegowego „Radwanita”.

6. ANALIZA SWOT

Analiza SWOT jest jedną z metod analizy aktualnej sytuacji społeczno – gospodarczej analizowanego podmiotu. Nazwa techniki pochodzi od pierwszych liter angielskich słów:

S	<i>Strengths</i>	Silne strony, atuty	ZASOBY
W	<i>Weaknesses</i>	Wady, słabości, słabe strony	
O	<i>Opportunities</i>	Okazje, możliwości, szanse	OTOCZENIE
T	<i>Threats</i>	Trudności, zagrożenia	

Technika ta, oceniająca zarówno wewnętrzne jak i zewnętrzne czynniki mogące mieć wpływ na powodzenie Planu Odnowy Miejscowości, stanowi użyteczną pomoc prowadzącą



do dokonania analizy zasobów i otoczenia miasta oraz określenia priorytetów. W celu uzyskania jasnej analizy traktuje się atuty i silne strony jako czynniki wewnętrzne z punktu widzenia społeczności lokalnej, na które społeczność ma wpływ, a okazje i zagrożenia jako czynniki zewnętrzne znajdujące się w otoczeniu.

Otoczenie można podzielić na dwie sfery. Po pierwsze mamy do czynienia z otoczeniem przyrodniczo – geograficznym, po drugie z otoczeniem abstrakcyjnym np. system prawno-polityczny, trendy i przemiany ogólnospołeczne i gospodarcze, a nawet przemiany i trendy ogólnoświatowe. Analiza wewnętrzna i zewnętrzna znacznie ułatwia identyfikację atutów i możliwości, które należy szczególnie wykorzystać oraz słabych stron i zagrożeń, które należy przezwyciężyć. Generalnie dziedziny, w których społeczność wykazuje siłę można najłatwiej i najproduktywniej wykorzystać. Poprzez jasne określenie atutów i możliwości można stworzyć i wykorzystać nowe koncepcje i plany. Dziedziny słabości i zagrożeń należy monitorować. Niektóre ze słabości mogą być kontrolowane i z łatwością korygowane, inne mogą być poza zasięgiem kontroli społeczności. Te zagrożenia należy określić i rozważyć w ramach planu działania.

Wyniki analizy SWOT dla obszaru odnowy

Prezentowane w tej części dokumentu wyniki analizy SWOT, uzyskane zostały w efekcie przeprowadzonej wyżej analizy i charakterystyki obecnej sytuacji miasta i obszaru odnowy, jak i poprzez konsultacje społeczne (głównie sesje warsztatowe oraz badania społeczne w formie sondażu ulicznego).

Silne strony:

- ✓ Bardzo dobre położenie geograficzne i duża dostępność komunikacyjna (*sfera przestrzenna*);
- ✓ Walory krajobrazowe i przyrodnicze - krajobraz, który wpisuje się w charakterystykę obszarów chronionych (*sfera przestrzenna*);
- ✓ Duża ilość obiektów zabytkowych, prawnie chronionych w tym: Klasztor OO. Bernardynów wraz z zespołem tzw. Drózek Kalwaryjskich wpisany na Listę Światowego Dziedzictwa Kultury i Natury UNESCO (*sfera przestrzenna*);
- ✓ Rozpoznawalność i popularność miasta wśród turystów i pielgrzymów (*sfera społeczna*);
- ✓ Dobrze rozwinięta sieć komunikacyjna (*sfera infrastruktury technicznej*);
- ✓ Stosunkowo korzystna struktura wykształcenia mieszkańców (*sfera społeczna*);
- ✓ Tradycja rzemieślnicza miejsca - rozwinięte rzemiosło – głównie branż stolarskiej i obuwniczej, ośrodek rozpoznawalny na skalę krajową (*sfera gospodarcza*);
- ✓ Duży potencjał ekonomiczny gminy (*sfera gospodarcza*);
- ✓ Wysoki stopień przedsiębiorczości mieszkańców miasta (*sfera gospodarcza*);
- ✓ Relatywnie wysoki poziom bezpieczeństwa (*sfera społeczna*);
- ✓ Wzrost liczby mieszkańców (*sfera społeczna*);
- ✓ Korzystne kształtowanie się struktury demograficznej mieszkańców (*sfera społeczna*);
- ✓ Dostateczny dostęp do edukacji na poziomie podstawowym, gimnazjalnym i ponadgimnazjalnym (*sfera społeczna*);
- ✓ Funkcjonowanie podstawowej opieki zdrowotnej (*sfera społeczna*);



- ✓ Zwarta sieć handlowa i usługowa (*sfera przestrzenna*).

Słabe strony:

- ✓ Brak zagospodarowanej przestrzeni na płycie Rynku - zatarcie funkcji centrum miasta (*sfera przestrzenna*);
- ✓ „Ciasne” centrum - niedostatek urządzonych, powszechnie dostępnych miejsc publicznych (*sfera przestrzenna*);
- ✓ Niska estetyka i stan techniczny budynków na terenie miasta (*sfera przestrzenna*);
- ✓ Brak terenów rekreacyjnych (*sfera społeczna*);
- ✓ Słabo rozwinięta baza rekreacyjno – rozrywkowa - brak alternatyw spędzania wolnego czasu przez mieszkańców miasta (*sfera społeczna*);
- ✓ Słabo rozwinięta infrastruktura turystyczna (*sfera gospodarcza*);
- ✓ Przeciążony układ komunikacyjny miasta (*sfera przestrzenna*);
- ✓ Brak wystarczającej ilości miejsc parkingowych (*sfera przestrzenna*);
- ✓ Niewystarczająca promocja miasta na zewnątrz (*sfera gospodarcza*);
- ✓ Słabe oznakowanie turystyczne miasta (brak tablic informacyjnych) (*sfera gospodarcza*);
- ✓ Małe zasoby lokali socjalnych w stosunku do potrzeb (*sfera społeczna*);
- ✓ Brak wystarczającej liczby miejsc w placówkach przedszkolnych w stosunku do stale rosnącego zapotrzebowania (*sfera społeczna*);
- ✓ Skomplikowane stosunki własnościowe na terenach miejskich (*sfera przestrzenna*);
- ✓ Brak środków finansowych na znaczące inwestycje (*sfera gospodarcza*);
- ✓ Brak dostępnych terenów pod nowe inwestycje (*sfera przestrzenna*);
- ✓ Słabo rozbudowana sieć kanalizacyjna (*sfera infrastruktury technicznej*);
- ✓ Wymagająca wymiany sieć wodociągowa (*sfera infrastruktury technicznej*);
- ✓ Niekorzystna struktura osób bezrobotnych wg czasu pozostawania bez pracy (*sfera społeczna*).

Okazje, szanse:

- ✓ Możliwość wykorzystania środków UE na rzecz dofinansowania inwestycji w obszar odnowy (*wszystkie sfery*);
- ✓ Rozpoznawalna w kraju marka „Kalwaria Zebrzydowska” (*wszystkie sfery*);
- ✓ Położenie na trasie kultu maryjnego Jana Pawła II – stały ruch pielgrzymkowy, zwłaszcza w trakcie cyklicznych uroczystości religijnych w Klasztorze OO. Bernardynów (*sfera gospodarcza, przestrzenna*);
- ✓ Powstanie obwodnicy miasta w związku z Beskidzką Drogą Inwestycyjną – co pozwoli na przeniesienie ruchu z centrum na obrzeża miasta i przywrócenie dawnych funkcji centrum (*sfera społeczna, przestrzenna*);
- ✓ Dostępność komunikacyjna miasta – położenie na istotnym szlaku komunikacyjnym (*sfera gospodarcza, przestrzenna*);
- ✓ Bliskość Krakowa i lotniska w Balicach (*sfera gospodarcza*);
- ✓ Moda, wyraźna tendencja (z roku na rok się nasilająca) na spędzanie weekendu poza miastem, poza dużymi ośrodkami (*sfera gospodarcza*);



- ✓ Rozwój rzemiosła – stały popyt na oferowane w Kalwarii usługi stolarskie i obuwnicze (*sfera gospodarcza*).

Trudności, zagrożenia:

- ✓ Niekorzystne zmiany w strukturze demograficznej miasta, ujemny przyrost naturalny (*sfera społeczna*);
- ✓ Nasilenie się procesów migracyjnych, odpływ wykształconej i przedsiębiorczej ludności z miasta (*sfera społeczna*);
- ✓ Konkurencja ze strony miejscowości sąsiadujących z Kalwarią (Lanckorona, Stryszów, Wadowice) (*sfera gospodarcza*);
- ✓ Zagrożenie skażenia środowiska poprzez wysoką emisję spalin, efekty uboczne działalności produkcyjnej rzemiosła, odprowadzanie ścieków (*sfera przestrzenna*);
- ✓ Proces niszczenia istniejących zabytków (*sfera przestrzenna*).

7. PODSUMOWANIE

Sfera mieszkalnictwa i infrastruktury technicznej

W tym obszarze zdiagnozowane zostały problemy zogniskowane przede wszystkim wokół kwestii związanych ze stanem infrastruktury jaka dostępna jest na terenie miasta Kalwaria Zebrzydowska. W procesie warsztatów oraz konsultacji społecznych (w tym prowadzonych w formie sondażu ulicznego) za najbardziej palące zostały uznane w tym temacie konieczność modernizacji sieci wodociągowej, jak również rozbudowy sieci kanalizacyjnej. Pozostawienie tych zagadnień bez odpowiedzi naraża miasto na straty finansowe związane z awaryjnością sieci oraz wzrostem strat wody, a w przypadku sieci kanalizacyjnej pociąga za sobą pogarszanie się stanu środowiska naturalnego. Ponadto, dostęp do podstawowej infrastruktury technicznej gwarantuje podniesienie się poziomu jakości życia w mieście Kalwaria Zebrzydowska, co może stanowić również o konkurencyjności miasta jako miejsca do życia i zamieszkania. Nierozwiązanie tych problemów skutkować będzie z kolei niskim zadowoleniem mieszkańców miasta, co powodować może spadek salda migracji i stopniowy odpływ mieszkańców.

Sfera społeczna

Jako kluczowe dla sfery społecznej zidentyfikowane zostały zagadnienia odnoszące się do dwóch głównych elementów – dostępu do infrastruktury społecznej oraz tzw. oferty czasu wolnego jaka kierowana jest do mieszkańców miasta oraz osób przyjezdnych. Problemy w tym zakresie w sposób bezpośredni rzutują na ocenę atrakcyjności i funkcjonalności miasta. Ścisłe centrum miasta, na terenie którego znajduje się ogromna większość budynków użyteczności publicznej kluczowych dla miasta, w największym stopniu dotknięta jest tym zagadnieniem i wymaga interwencji. Szczegółowe zagadnienia problemowe wskazane w tym zakresie obejmują niski stan techniczny istniejących obiektów sportowych, niewystarczającą liczbę miejsc w placówce przedszkolnej w stosunku do potrzeb, brak wsparcia na rzecz opieki nad osobami starszymi i niepełnosprawnymi czy brak łatwo dostępnych stref rekreacyjnych funkcjonujących na terenie miasta. Pozostawienie tych kwestii bez rozwiązania może powodować stopniową degradację miasta jako ośrodka centralnego gminy oraz wzrost niezadowolenia społecznego, uniemożliwi również



wykorzystanie potencjalnych korzyści jakie niesie za sobą turystyka pielgrzymkowa, która może pełnić funkcję „siły napędowej” rozwoju miasta.

Sfera gospodarcza

Problemy jakie zostały dla tej sfery określone jako istotne, koncentrują się wokół kwestii ruchu turystycznego jaki odnotowywany jest w Klasztorze OO. Bernardynów, położonym w granicach miasta Kalwaria Zebrzydowska. Ruch ten, szacowany na 1,5 mln odwiedzających rocznie, staje się jednym ze źródeł kryzysu jaki dotyka miasto w sferze przestrzennej, w sferze gospodarczej pozostając z kolei słabo wykorzystany. Miasto nie dysponuje wystarczająco rozwiniętą infrastrukturą turystyczną, jak również atrakcyjną ofertą skierowaną do osób przyjezdnych, co łączy się również - na co wskazywano wcześniej - z niedostatkami w sferze społecznej w obszarze oferty tzw. czasu wolnego. Sytuacja ta, powiązana z problemami obserwowanymi w sferze przestrzennej, powoduje, że obszar centrum miasta, nie potrafiąc zatrzymać na swoim terenie turystów, traci możliwość rozwoju społeczno – gospodarczego oraz zbilansowania korzyści i strat jakie niesie ze sobą tak intensywny ruch turystyczny w mieście. Nierozwiązanie sprzeczności jakie są z tym związane, pociągać będzie za sobą eskalację tego procesu i dalsze negatywne konsekwencje powodujące stagnację przestrzenno - społeczno - gospodarczą miasta.

Sfera zagospodarowania przestrzennego

W ramach tego zagadnienia, problemy jakie zdiagnozowano na obszarze miasta Kalwaria Zebrzydowska, połączone są w sposób ścisły z innymi kwestiami problematycznymi, jakie wskazane zostały w ramach innych sfer. Największą rolę odgrywa w tym temacie zagadnienie dezintegracji przestrzennej, widocznej przede wszystkim w Rynku oraz na obszarze centrum miasta. Główną przyczyną wspomnianej dezintegracji jest brak obwodnicy miasta i przebieg drogi krajowej DK 52 przez ścisłe centrum zabudowy miejskiej, w tym przez Rynek. W wyniku tego oraz dotychczasowego, chaotycznego zagospodarowania płyty Rynku, nie spełnia on tradycyjnej funkcji najważniejszej przestrzeni publicznej miasta, miejsca spotkań, imprez kulturalnych, cyklicznych wydarzeń, itp. Pomimo doskonałej lokalizacji w węźle promienisto-centricznego układu miasta, Rynek nie jest w obecnym stanie wizytówką miasta Kalwaria Zebrzydowska. Newralgicznym problemem miasta Kalwarii jest konieczność przebudowy płyty rynku i ograniczenie ruchu kołowego w ścisłym centrum miasta. Jednak wszystkie odcinki dróg na rynku nie podlegają gminnemu zarządowi dróg. Na niewielkim obszarze stykają się drogi krajowa 52, wojewódzka 953 i powiatowa 1730K. Istotnym problemem zdiagnozowanym w sferze przestrzennej jest także brak zagospodarowania najważniejszych ciągów pieszych jako wygodnych i atrakcyjnych tras prowadzących turystów i pielgrzymów z dworców PKP i PKS do Rynku, a następnie z Rynku do Klasztoru OO. Bernardynów.

Wszystkie problemy dotyczące miasto w jego sferze przestrzennej – objawiające się m.in. niskim poziomem estetyki i funkcjonalności obiektów czy też słabym stanem technicznym infrastruktury drogowej oraz urządzeń komunikacji publicznej – wpływają na pogorszenie wizerunku miasta - zarówno w oczach jego mieszkańców, jak i osób przyjezdnych. Pozostawienie problemów zagospodarowania przestrzennego bez rozwiązania, uniemożliwi efektywne wprowadzanie zmian w domenach pozostałych, zwłaszcza biorąc pod uwagę zagadnienia wpisane w charakterystykę sfer społecznej i gospodarczej.



III. Nawiązanie do strategicznych dokumentów dotyczących rozwoju przestrzenno – społeczno – gospodarczego miasta i regionu

Przegląd dokumentów o charakterze strategicznym i planistycznym, będący przedmiotem tej części Planu Odnowy Miejscowości, ma na celu zebranie kompleksowej informacji o lokalnych oraz ponadlokalnych uwarunkowaniach programowych, odnoszących się bezpośrednio lub pośrednio do zagadnienia odnowy miast. Analizie poddano dziewięć dokumentów z czterech poziomów – krajowego, regionalnego, powiatowego oraz gminnego, uwzględnione zostały również dokumenty określające priorytety dla wykorzystania środków dostępnych w ramach funduszy strukturalnych. Główną intencją przeglądu było wskazanie kierunków działań oraz wniosków, które mogłyby stanowić uzasadnienie i punkt wyjścia dla planowanych zadań odnowy.

1. WYBRANE ZAPISY DOKUMENTÓW PLANISTYCZNYCH Z POZIOMU KRAJU

Strategia Rozwoju Kraju 2007 – 2015

Jest to nadrzędny dokument strategiczny najwyższego szczebla państwowego, wyznaczający pożądane kierunki działań i aktywności na rzecz rozwoju społeczno – gospodarczego kraju. Zapisane w nim zamierzenia prowadzą do realizacji wizji Polski w roku 2015, która przedstawia się następująco – „*Polska w roku 2015 to kraj o wysokim poziomie i jakości życia mieszkańców oraz silnej i konkurencyjnej gospodarce zdolnej do tworzenia nowych miejsc pracy*”¹⁰. Dokument ten zakłada podniesienie standardu życia mieszkańców Polski, niezależnie od miejsca zamieszkania, m.in. w kwestii dostępności do infrastruktury technicznej, społecznej, poziomu bezpieczeństwa oraz zapewnienia możliwości zatrudnienia. Zrównoważony rozwój kraju – niwelujący istniejące dysproporcje - ma odbywać się przy wykorzystaniu bogactw naturalnych i kulturalnych oraz poszanowaniu zasad ładu przestrzennego. Działania o charakterze odnowy miast, jakie zostały wskazane w dokumencie Strategii, mają na celu efektywniejsze zagospodarowanie przestrzeni i infrastruktury (Priorytet II – Poprawa stanu infrastruktury technicznej i społecznej), w tym przede wszystkim infrastruktury mieszkaniowej, zdrowotnej, kulturalnej. Podkreśla się ponadto rolę, jaką planowanie przestrzenne powinno pełnić na rzecz osiągnięcia spójnych rezultatów rozwoju poszczególnych dziedzin, na terenie całego kraju (Priorytet VI - Rozwój regionalny i poprawa spójności terytorialnej).

Narodowe Strategiczne Ramy Odniesienia 2007 – 2013 wspierające wzrost gospodarczy i zatrudnienie. Narodowa Strategia Spójności

Narodowe Strategiczne Ramy Odniesienia są dokumentem powstałym jako rezultat członkostwa Polski w strukturach Unii Europejskiej i związanej z tym konieczności współrealizacji europejskiej polityki spójności ukierunkowanej na wspieranie harmonijnego rozwoju całego obszaru wspólnoty. Określa on, ustalone w oparciu o kompleksową diagnozę społeczno – gospodarczą kraju, kierunki wsparcia ze środków finansowych Unii Europejskiej dostępnych w aktualnym okresie programowania (2007 – 2013) w ramach Europejskiego

¹⁰ Ministerstwo Rozwoju Regionalnego, „*Strategia Rozwoju Kraju 2007 – 2015*”, Warszawa 2006 r.



Funduszu Rozwoju Regionalnego (EFRR), Europejskiego Funduszu Społecznego (EFS) oraz Funduszu Spójności. Z przeprowadzonej na potrzeby dokumentu analizy SWOT wynika, iż w obszarze wymiaru przestrzennego kraju, jedną ze słabych stron jest duża ilość zdegradowanych społecznie, gospodarczo i technicznie terenów miejskich, przemysłowych oraz powojkowych wymagających ich odnowy. Odpowiedzią na tak zdefiniowany problem powinny być działania ukierunkowane na promowanie wewnętrznej spójności obszarów miejskich oraz przywrócenie ładu przestrzennego, łączące inicjatywy o charakterze technicznym z przedsięwzięciami w sferze społeczno – gospodarczej. Spośród bardziej szczegółowych przywołano m.in. renowację mieszkalnictwa, rozwój turystyki, remonty i modernizację przestrzeni miejskiej, propagowanie przedsiębiorczości czy ochronę dóbr dziedzictwa kulturowego i historycznego.

Program Rozwoju Obszarów Wiejskich na lata 2007 – 2013

Instytucją zarządzającą programem jest Ministerstwo Rolnictwa i Rozwoju Wsi. Działania dostępne w ramach osi 3 uzupełniają realizację celów zdefiniowanych w ramach dwóch pierwszych osi i w sposób synergiczny mogą pozytywnie oddziaływać na warunki pracy i życia mieszkańców obszarów wiejskich. Pierwsza grupa działań dotyczy wsparcia dla tworzenia i rozwoju działalności pozarolniczej. Drugą grupę stanowią instrumenty mające na celu poprawę jakości życia. Dotyczą one odnowy wsi, poprawy stanu dziedzictwa kulturowego i przyrodniczego oraz poprawę dostępu do usług komunalnych takich jak zaopatrzenie w wodę, energię ze źródeł odnawialnych, odbiór ścieków i zagospodarowanie odpadów. Działania 313, 322, 323. Odnowa i rozwój wsi, będą wpływać na poprawę jakości życia na obszarach wiejskich przez zaspokojenie potrzeb społecznych i kulturalnych mieszkańców wsi oraz promowanie obszarów wiejskich. Umożliwi rozwój tożsamości społeczności wiejskiej, zachowanie dziedzictwa kulturowego i specyfiki obszarów wiejskich oraz wpłynie na wzrost atrakcyjności turystycznej i inwestycyjnej obszarów wiejskich. Pomocy finansowej udziela się podmiotom z tytułu inwestycji w zakresie:

- 1) budowy, przebudowy, remontu lub wyposażenia obiektów:
 - a) pełniących funkcje publiczne, społeczno-kulturalne, rekreacyjne i sportowe,
 - b) służących promocji obszarów wiejskich, w tym propagowaniu i zachowaniu dziedzictwa historycznego, tradycji, sztuki oraz kultury,
- 2) kształtowania obszaru przestrzeni publicznej;
- 3) budowy remontu lub przebudowy infrastruktury związanej z rozwojem funkcji turystycznych, sportowych lub społeczno-kulturalnych;
- 4) zakupu obiektów charakterystycznych dla tradycji budownictwa w danym regionie, w tym budynków będących zabytkami, z przeznaczeniem na cele publiczne;
- 5) odnawiania, eksponowania lub konserwacji lokalnych pomników historycznych, budynków będących zabytkami lub miejsc pamięci;
- 6) kultywowania tradycji społeczności lokalnej oraz tradycyjnych zawodów.



2. WYBRANE ZAPISY DOKUMENTÓW PLANISTYCZNYCH Z POZIOMU REGIONU

Małopolska 2015. Strategia Rozwoju Województwa Małopolskiego na lata 2007 – 2013

Strategia jest dokumentem programowym samorządu województwa małopolskiego, spełniającym funkcję narzędzia zarządzania określającego kierunki i cele polityki rozwoju regionu. Skonstruowana na jego potrzeby wizja dla Małopolski stanowi, iż województwo małopolskie będzie w perspektywie czasu „*regionem szans, wszechstronnego rozwoju ludzi i nowoczesnej gospodarki, silnym aktywnością swych mieszkańców, czerpiącym z dziedzictwa przeszłości i zachowującym tożsamość w integrującej się Europie*”¹¹.

Zagadnienia związane z odnową miast, zostały w tym dokumencie poruszone w kilku fragmentach, w ramach następujących pól aktywności, obszarów polityki rozwoju oraz celów strategicznych:

Pole A - konkurencyjność gospodarcza;

Obszar II – Gospodarka regionalnej szansy – gdzie mowa jest o *rewitalizacji i waloryzacji miejsc o potencjale turystycznym*¹²;

Pole B - Rozwój społeczny i jakość życia;

Obszar VI – Ochrona środowiska – gdzie w kontekście zagadnień ochrony przyrody i środowiska naturalnego wskazuje się na konieczność zachowania najcenniejszych obszarów i obiektów¹³;

Obszar VII.- Dziedzictwo i przestrzeń regionalna;

Cel VII. Wysoka jakość środowiska przyrodniczo-kulturowego i przestrzeni regionalnej w tym:

VII 1.Ochrona i kształtowanie krajobrazu kulturowego;

VII 3.Opieka nad regionalnym dziedzictwem kulturowym;

VII 4.Rewitalizacja obszarów zdegradowanych.

W zakresie pola aktywności A obszaru III zidentyfikowano m. in. następujące ważniejsze założenia programowe:

III 1.Rozwój międzyregionalnych i wewnątrzregionalnych powiązań drogowych

Najważniejsze działania to:

- budowa nowych odcinków dróg (krajowych, wojewódzkich, powiatowych),
- przebudowa istniejących odcinków dróg do parametrów zgodnych z wymogami UE,
- budowa obwodnic miejscowości.

W zakresie pola aktywności B obszaru VII zidentyfikowano m. in. następujące ważniejsze założenia programowe:

VII 1.Ochrona i kształtowanie krajobrazu kulturowego

Wiodące działania mieścić się będą w następującym zakresie:

a) Rewaloryzacja i rewitalizacja układów urbanistycznych:

- Podniesienie standardu przestrzeni publicznych,

¹¹ Województwo Małopolskie „*Małopolska 2015. Strategia Rozwoju Województwa Małopolskiego na lata 2007 – 2013*”, Kraków 2006 r.

¹² Ibidem, s.69.

¹³ Ibidem, s.115.



- Przeprowadzenie kompleksowych prac remontowo – konserwatorskich najcenniejszych zabytków w regionie.
- b) Formułowanie zasad ochrony i kształtowania strefy kulturowej:
 - Opracowywanie programów kompleksowej rewaloryzacji zespołów staromiejskich,
 - Rekompozycja urbanistyczna – porządkowanie przestrzeni.

Plan Zagospodarowania Przestrzennego Województwa Małopolskiego, Kraków 2003

Zadania odnoszące się do zagadnienia odnowy obszarów miejskich zawarte są w następujących kierunkach działań:

W zakresie strefy kulturowej:

- Ochrona, utrzymanie i przywracanie zasobów dziedzictwa kulturowego poprzez:
 - opracowanie i prowadzenie programów ochrony obiektów zabytkowych łączących ochronę z wykorzystaniem gospodarczo-społecznym;
 - opracowanie i prowadzenie programów ochrony obiektów zabytkowych architektury regionalnej;
 - kształtowanie świadomości społeczeństwa o wartości zasobów zabytkowych oraz wartościach regionalnych;
- Zachowanie, ochrona i rewaloryzacja historycznych układów przestrzennych poprzez:
 - opracowanie programów kompleksowej rewaloryzacji zespołów staromiejskich z zachowaniem wymogów konserwatorskich przy zapewnieniu im doboru właściwych funkcji oraz zapobieganiu zagrożeniom wynikającym z oddziaływania układów komunikacyjnych;
 - podejmowanie działań rewaloryzacyjnych zespołów staromiejskich wg priorytetów wynikających z ich wartości;
- Zachowanie i ochrona niematerialnych wartości kulturowych, stanowiących o tożsamości regionu poprzez:
 - podjęcie prac na rzecz inwentaryzacji zasobów niematerialnych (miejsc kultu, szlaków pielgrzymkowych, ośrodków tradycji, obyczajów i obrzędów);
 - promowanie imprez kultywujących tradycję, regionalny strój, obrzędy;
 - wykorzystanie niematerialnych zasobów dziedzictwa kulturowego w ofercie turystycznej województwa.

W zakresie sfery technicznej/transportu drogowego:

- modernizacja i przebudowa istniejących tras, dostosowująca je do prognozowanego ruchu i gabarytów pojazdów, eliminacja bądź ograniczenie ruchu kołowego z obszarów zabudowanych, zwłaszcza z centrum miast, konieczna dla poprawy warunków przejazdu i warunków życia mieszkańców oraz dostosowanie dróg do parametrów wynikających z umów i standardów europejskich;
- poprawa funkcjonowania komunikacji w miastach, zwłaszcza komunikacji publicznej;
- budowa tras obwodowych i obejść miejscowości zmniejszając konflikty w strukturach przestrzennych wywołane ruchem drogowym, zapewnienie należytej dbałości przestrzennej i ładu przestrzennego;



- segregacja ruchu na drogach poprzez stworzenie odrębnych tras dla ruchu tranzytowego i lokalnego, a także oddzielenie ruchu kołowego od ruchu rowerowego i pieszego, zwłaszcza przy przejściu przez miejscowości.

Małopolski Regionalny Program Operacyjny na lata 2007 – 2013

To dokument, który na poziomie województwa realizuje politykę rozwoju regionu w kontekście funduszy strukturalnych Unii Europejskiej dostępnych w ramach programowania na lata 2007 – 2013. Stanowi on doprecyzowanie założeń zawartych w Narodowych Strategicznych Ramach Odniesienia 2007 – 2013 przy uwzględnieniu uwarunkowań regionu małopolskiego. Procesy odnowy miast wpisują się, w przypadku tego dokumentu, w tematykę VI osi priorytetowej *Spójność wewnątrzregionalna*, w ramach której możliwe jest podjęcie zadań odnowy w obszarze technicznym, funkcjonalnym i społecznym. Jak wskazano w Programie „*mogą one obejmować zabytkowe centra miast, zdegradowane osiedla mieszkaniowe stanowiące ciągłą tkankę miejską, i tereny przemysłowe. Możliwe będzie również dofinansowanie inwestycji drogowych oraz wsparcie infrastruktury edukacyjnej*”¹⁴. Ponadto, procesy odnowy obejmować mogą kwestie związane z rozwojem i modernizacją mieszkalnictwa, a także wsparciem szeroko pojętej infrastruktury społecznej.

3. WYBRANE ZAPISY DOKUMENTÓW PLANISTYCZNYCH Z POZIOMU POWIATU

Strategia Rozwoju Społeczno – Gospodarczego Powiatu Wadowickiego

Strategia jest najistotniejszym dokumentem planistycznym funkcjonujących na poziomie powiatu, który stanowi o pożądanym celu i kierunkach rozwoju w długookresowej perspektywie czasowej. Przeprowadzona, w ramach otwierającej dokument diagnozy obecnej sytuacji powiatu, analiza SWOT, do słabych stron powiatu zalicza m.in. niewielkie wykorzystywanie walorów turystycznych i krajoznawczych, niewystarczającą bazę turystyczną i noclegową, rozdrobnioną zabudowę, niski stopień skanalizowania powiatu, zły stan techniczny dróg powiatowych i wojewódzkich, zubożenie społeczeństwa i związane z tym patologie, przestarzałe budynki szkolne czy niedostateczną ilość budownictwa socjalnego oraz komunalnego. Jako element wizji powiatu przedstawia się z kolei założenie mówiące iż powiat wadowicki powinien stanowić obszar zintegrowany wewnątrznie i zapewniający mieszkańcom dostatnie życie w nieskażonym środowisku naturalnym. Działania wskazane w Strategii, mogące w sposób pośredni odnosić się do zagadnienia odnowy miast, odnaleźć można w ramach obszaru strategicznego *Wysoka jakość życia*, gdzie wyszczególnione są sfery kultury, oświaty, budownictwa mieszkaniowego oraz ochrony zdrowia. Ponadto w obrębie obszaru *Nowe miejsca pracy* znalazły się zapisy związane z poprawą stanu połączeń drogowych i kolejowych zarówno wewnętrznych jak i zewnętrznych.

¹⁴ „*Małopolski Regionalny Program Operacyjny na lata 2007 – 2013*”, Kraków, październik 2007 r., s.101.



4. WYBRANE ZAPISY DOKUMENTÓW PLANISTYCZNYCH Z POZIOMU GMINY

Plan Rozwoju Lokalnego Gminy Kalwaria Zebrzydowska 2004 – 2013

Plan Rozwoju jest dokumentem, którego zadaniem jest ukierunkowanie społeczno – gospodarczej polityki gminy w średniookresowej perspektywie czasu. Wyznaczone w nim cele strategiczne zawierają szereg zagadnień, które mogą również stanowić uzasadnienie dla kształtu Planu Odnowy Miejscowości. Warto zatem wskazać na wybrane zapisy, w ramach których znalazły się kwestie interesujące z punktu widzenia zadań odnowy miasta. Zawierają się one w następujących celach:

Cel strategiczny I – Poprawa stanu środowiska naturalnego.

Cel cząstkowy - Uporządkowanie gospodarki wodno-ściekowej.

Cel cząstkowy - Uporządkowanie gospodarki odpadami.

Cel cząstkowy – Dbałość o walory krajobrazowe. W tym:

- pielęgnacja i konserwacja istniejących obiektów i form ochrony przyrody oraz istniejącej zieleni urządzonej,
- zastrzeżenie w planie zagospodarowania przestrzennego form architektonicznych wpisujących się w krajobraz podgórski.

Cel strategiczny II – Rozbudowa infrastruktury drogowej. W tym:

- remonty dróg w gminie Kalwaria Zebrzydowska,
- przebudowa ul. Zjednoczenia w Kalwarii Zebrzydowskiej,
- budowa obwodnicy miasta Kalwaria Zebrzydowska na drodze krajowej nr 52.

Cel strategiczny III - Aktywizacja rozwoju gospodarczego i turystycznego gminy.

Cel cząstkowy –wypromowanie gminy w zakresie rozwoju rzemiosła i turystyki.

Cel cząstkowy - Poprawa infrastruktury turystycznej. W tym:

- wytyczenie szlaków turystycznych, inwentaryzacja istniejących,
- budowa hotelu o standardzie europejskim.

Cel strategiczny IV - Poprawa stanu infrastruktury społecznej.

Cel cząstkowy - Poprawa istniejącej bazy sportowo – edukacyjno – kulturalnej.

Cel cząstkowy - Poprawa infrastruktury służby zdrowia.

Cel cząstkowy - Wzrost bezpieczeństwa pożarowego.

Studium uwarunkowań i kierunków zagospodarowania przestrzennego miasta i gminy Kalwaria Zebrzydowska

Obowiązek posiadania Studium uwarunkowań nakłada na gminę Ustawa o planowaniu i zagospodarowaniu przestrzennym z dnia 27 marca 2003 r. (Dz.U. 2003 nr 80 poz. 717 z późniejszymi zmianami). Jego celem jest umożliwienie kształtowania założeń i uwarunkowań optymalnej polityki przestrzennej gminy. W wyznaczonych w dokumencie kierunkach rozwoju, zarówno w obszarze struktury funkcjonalno – przestrzennej jak i systemów komunikacji i infrastruktury technicznej, uwzględniony został szereg dotyczących procesu odnowy miasta Kalwaria Zebrzydowska. Są to:

- w ramach Kierunków rozwoju struktury funkcjonalno - przestrzennej w strefie miejskiej:



- uporządkowanie struktury funkcjonalno – przestrzennej, minimalizowanie kolizji związanych z wielofunkcyjnością obszaru, racjonalne gospodarowanie przestrzenią w warunkach ograniczonej powierzchni terenów rozwojowych i zachowanie wartości kulturowych;
 - uzupełnienie uzbrojenia obszaru w zakresie infrastruktury technicznej;
 - kształtowanie nowej zabudowy z uwzględnieniem uwarunkowań związanych z ochroną krajobrazu kulturowego.
- w ramach Kierunków i uwarunkowań rozwoju systemów komunikacji i infrastruktury technicznej:
- modernizacja i korekta wybranych tras, modernizacja dróg wewnątrzsiedlowych, realizacja nowych odcinków drogowych oraz sukcesywna realizacja chodników dla pieszych;
 - rozbudowa sieci wodociągowej przy równoczesnej realizacji systemu kanalizacji i oczyszczalni ścieków;
 - rozwój systemów odprowadzania i oczyszczania ścieków;
 - budowa rejonowego zakładu kompleksowego zagospodarowania odpadów położonego poza terenem gminy, likwidacja wysypiska w Zebrzydowicach i likwidacja funkcjonujących na terenie gminy nielegalnych wysypisk odpadów.

Opracowanie Ekofizjograficzne Podstawowe - miasto i gmina Kalwaria Zebrzydowska

W odniesieniu do Planu Odnowy Miejscowości duże znaczenie mają wyznaczone podstawowe uwarunkowania rozwoju i wzrostu znaczenia gospodarczego turystyki i rekreacji, a za szczególnie istotne należy uznać:

- zachowanie i przywracanie walorów przyrodniczych, krajobrazowych i kulturowych gminy, a zwłaszcza ograniczanie zabudowy terenów otwartych;
- podnoszenie atrakcyjności turystycznej gminy przez realizację, modernizację, rozbudowę i udostępnienie urządzeń rekreacyjno – sportowych;
- rozwój zróżnicowanej bazy noclegowej i gastronomicznej stosownie do zainteresowania turystów.

Ochrona zasobów kulturowych powinna być realizowana poprzez:

- kształtowanie atrakcyjnego wizerunku gminy oraz zwiększenie atrakcyjności turystycznej - stan zachowania zasobów dziedzictwa decydować będzie o tożsamości kulturowej gminy;
- zachowanie krajobrazu otwartego o wybitnych walorach przyrodniczych i kulturowych - ze szczególnym uwzględnieniem historycznej struktury przestrzennej i kompozycji urbanistycznej obszaru „śródmiejskiego” Kalwarii Zebrzydowskiej, w powiązaniu z zespołem Klasztoru i Parku Pielgrzymkowego;
- utrzymanie tradycyjnych kierunków rozwoju podstawowej struktury osadniczej;
- utrzymanie, w miarę możliwości, przysiółkowego charakteru struktury obszarów peryferyjnych, w nawiązaniu do historycznej sieci drożnej i rozłogu łąnowo – leśnego;
- kształtowanie współczesnej zabudowy w nawiązaniu do skali i istotnych cech zabudowy tradycyjnej;
- poprawę jakości życia mieszkańców.



Ponadto w zakresie ochrony krajobrazu i wartości kulturowych można w stanie istniejącym Kalwarii Zebrzydowskiej zaobserwować następujące zjawiska:

- rozpraszanie osadnictwa i lokalizacja dużych obiektów w sąsiedztwie i w obrębie cennych form krajobrazu kulturowego oraz swobodne, w kontekście krajobrazu, prowadzenie sieci infrastruktury naziemnej, wpływające negatywnie na odbiór wizualny cennych form;
- obiekty źle korespondujące z otoczeniem prowadzą, z punktu widzenia obserwatora, do degradacji punktów widokowych i widoków z tras pieszych czy kołowych;
- stopień degradacji krajobrazu, szczególnie widoku na zespół klasztorny, jest znaczny i stale postępujący.

Stąd nasuwają się następujące wnioski:

- W celu zachowania walorów krajobrazowych, w zagospodarowaniu i zabudowie terenów należy dążyć do skupiania osadnictwa i przebudowy sieci infrastruktury w celu zminimalizowania ich długości oraz ich ukrycia w krajobrazie.
- Na obszarach szczególnie cennych, na których krajobraz ulega degradacji, należy podjąć działania zmierzające do przywrócenia równowagi środowiska przyrodniczego i harmonii krajobrazu.
- Na obszarach mniej cennych, a wskazanych do rozwoju funkcji gospodarczych, winne być one realizowane w myśl zasad zrównoważonego rozwoju.



IV. Założenia Planu Odnowy Miejscowości

1. OPIS I CHARAKTERYSTYKA OBSZARÓW O SZCZEGÓLNYM ZNACZENIU DLA ZASPOKOJENIA POTRZEB MIESZKAŃCÓW

Jako obiekt o szczególnych cechach funkcjonalno-przestrzennych, który należy zmodernizować w Kalwarii Zebrzydowskiej wskazano na:

„Przebudowę i ocieplenie budynku zamieszkania zbiorowego wraz z przebudową instalacji c.o. oraz wod-kan, budowę schodów zewnętrznych oraz pochylni dla niepełnosprawnych”.

Przeprowadzenie, kapitalnego remontu, budynku znanego pod nazwą „Radwanita”, oraz wyposażenie go nowymi sprzętami spowoduje wyższą jakość zaspokajania potrzeb społecznych związanych rozwojem i krzewieniem kultury fizycznej oraz promocję wydarzeń sportowo-kulturalnych. Jest to szczególne miejsce w Kalwarii Zebrzydowskiej sprzyjające nawiązywaniu kontaktów społecznych ze względu na położenie budynku, który znajduje się na terenie, a właściwie w centrum kilkuhektarowego kompleksu sportowo-rekreacyjnego (duże boisko, bieżnia, korty tenisowe, orlik, boisko do kosza) wpłynie na wzrost atrakcyjności turystycznej i inwestycyjnej miasta. Wzrosną szanse rozwoju wielu dyscyplin sportowych m. in. takich jak: szachy, tenis stołowy, piłka nożna, siatkówka, tenis ziemny poprzez możliwości logistyczne związane z przeprowadzeniem konkursów, rozgrywek i zawodów na różnych szczeblach. Obiekt sprzyjać będzie wymianie młodzieży z miast partnerskich oraz zaprzyjaźnionych: Hameln, Lewocza, Briąnsk czy Torbay. Znacząco wzrosną możliwości wypoczynku dzieci i młodzieży, co nie jest bez znaczenia z uwagi na coraz większą pauperyzację społeczeństwa.

Kalwaria Zebrzydowska jest przykładem miasta, w którym relacje pomiędzy wewnętrznymi i zewnętrznymi uwarunkowaniami rozwojowymi wymagają uporządkowania i zrównoważenia, ponieważ brak równowagi powoduje degradację miasta w jego wymiarze przestrzennym, społecznym i ekonomicznym.

Uwarunkowania wewnętrzne wyznaczają dotychczasowy rozwój miasta jako ośrodka produkcji stolarskiej i szewskiej. Wysoki poziom tej wytwórczości, charakter organizacji produkcji (rzemieślnicza), struktura własnościowa (przedsiębiorstwa rodzinne) są źródłem relatywnie dobrej sytuacji ekonomicznej oraz poprawnego funkcjonowania miasta w zakresie zapewnienia mieszkańcom odpowiednich usług podstawowych. Miasto pełni też funkcję ośrodka gminnego dla otaczających miejscowości wiejskich. Gmina ma charakter rolniczy, ale ze względu na położenie na obrzeżach krakowskiego obszaru metropolitalnego istotne są też jej walory krajobrazowe i klimatyczne sprzyjające turystyce i rozwojowi mieszkalnictwa. Wynika z tego:

- konieczność stworzenia odpowiedniej jakości środowiska życia poprzez odpowiedni standard mieszkań, infrastruktury, środowiska naturalnego oraz usług podstawowych i ponadpodstawowych dla mieszkańców miasta i gminy;
- potrzeba wzmocnienia integracyjnej, centralnej roli miasta dla całej gminy poprzez wsparcie elementów budujących poczucie tożsamości lokalnej.



Na podstawie przeprowadzonych badań można założyć, że miasto Kalwaria Zebrzydowska posiada odpowiednią bazę ekonomiczną oraz instytucjonalno - organizacyjną dla osiągnięcia tych celów.

Istnieją jednak uwarunkowania zewnętrzne, które nie równoważą się z uwarunkowaniami wewnętrznymi powodując niekorzystne zmiany w sferze społecznej, ekonomicznej i przestrzennej miasta. Miasto nie jest w stanie ich usunąć bądź zneutralizować własnymi siłami. Spośród tego rodzaju uwarunkowań zewnętrznych należy wymienić:

- Sąsiedztwo zespołu klasztornego OO. Bernardynów wraz z Dróżkami Kalwaryjskimi. Zespół generuje masowy ruch pielgrzymkowy, którego apogeum przypada na święta maryjne (zwłaszcza 15 sierpnia). Niewielka część ruchu ma charakter turystyczno-krajoznawczy i rozkłada się mniej więcej równomiernie w ciągu całego roku. Obie kategorie ruchu wymagają różnego zorganizowania przestrzeni miejskiej (w tym komunikacyjnej). Ranga Sanktuarium Kalwaryjskiego wynikająca z jego dziejów, związku z Karolem Wojtyłą - Papieżem Janem Pawłem II, funkcji pełnionych w ramach zgromadzenia zakonnego oraz archidiecezji krakowskiej a także wartości historyczno - artystycznej jest bardzo wysoka. Wynika z tego:
 - konieczność odpowiedniego dostosowania przestrzeni miasta Kalwaria Zebrzydowska tak, aby odpowiadała tej randze oraz potrzebom pielgrzymów;
 - zapewnienia mieszkańcom dobrej jakości środowiska życia tak, aby ograniczyć uciążliwości wynikające z masowego ruchu pielgrzymkowego.
- Przebieg drogi krajowej nr 52 o dużym znaczeniu dla południowej Polski (szlak Cieszyn-Kraków), która przeprowadza intensywny ruch samochodowy przez centrum miasta. Jest to ruch w przeważającej mierze tranzytowy (w tym ciężki). Jezdnie drogi, rozjazdy oraz urządzenia towarzyszące zajmują znaczą część rynku miejskiego dezintegrując jego przestrzeń i degradując środowisko miejskie. Wynika z tego:
 - konieczność przełożenia drogi poza teren zurbanizowany (planowana obwodnica);
 - potrzeba przywrócenia rynkowi funkcji i kształtu odpowiadającego potrzebom 4,5 tysięcznego miasta i związanych z nim terenów wiejskich (gmina).
- Istnienie węzła kolejowego łączącego linie Kraków - Zakopane oraz Bielsko-Biała - Kraków. Dwie stacje kolejowe obsługują intensywny ruch pielgrzymkowy. Wynika z tego:
 - konieczność wytworzenia „korytarzy” obejmujących drogi, system informacyjny, usługi podstawowe, małą architekturę itd. łączących stacje kolejowe z klasztorem i Dróżkami,
 - zwiększenie roli komunikacji kolejowej w obsłudze miasta.

Narzędziem równoważenia uwarunkowań wewnętrznych i zewnętrznych może stać się Lokalny Program Rewitalizacji oraz Plan Odnowy Miejscowości, które dają możliwość podjęcia sekwencji odpowiednio ukierunkowanych i wspomaganych z zewnątrz działań. Przedstawiona powyżej charakterystyka uwarunkowań oraz wynikających z nich konieczności podjęcia działań, wskazują na obszary, na których projekty rewitalizacyjne powinny być skupione:



- obszar Rynku - jako najważniejszego elementu integrującego miasto w sferze przestrzennej, społecznej i gospodarczej, a także łącznika (wraz z ul. 3-Maja) pomiędzy miastem i zespołem klasztornym;
- obszary przydworcowe oraz korytarze prowadzące z dworców do klasztoru i na Dróżki - jako najważniejsze elementy równoważenia potrzeb mieszkańców oraz pielgrzymów oraz wyznaczające rangę miasta jako partnera sanktuarium;
- obszar centrum miasta, w którym interwencji wymaga poziom usług społecznych oraz warunki prowadzenia działalności gospodarczej.

Obszar odnowy obejmuje przede wszystkim tę część terytorium miasta, na której:

- występują objawy degradacji przestrzennej;
- obserwowane są konflikty (np. o charakterze komunikacyjnym) pomiędzy ruchem turystycznym – w tym pielgrzymkowym, a codziennymi potrzebami i zachowaniami mieszkańców;
- występują rozbieżności pomiędzy potrzebami pielgrzymów/turystów, a możliwościami ich zaspokojenia przez infrastrukturę miejską.

W obszarze odnowy miejscowości nie ujęto zespołu klasztornego OO. Bernardynów ani zespołu Drózek Kalwaryjskich, które nie spełniają powyższych kryteriów, a ponadto mają własny, sprawny sposób zarządzania i objęte są ścisłą ochroną konserwatorską jako obiekt dziedzictwa kulturowego najwyższej klasy.

2. DIAGNOZA, CELE I KIERUNKI

W oparciu o wyniki wizji lokalnej oraz przeprowadzoną analizę obecnego stanu obszaru wskazanego do odnowy określono kryteria **objawów stanu kryzysowego** wraz z wskaźnikami degradacji w sferze przestrzennej, występujące na tym obszarze:

- **bezpieczeństwo komunikacyjne** - ilość skrzyżowań jednopoziomowych, natężenie ruchu, regulacja czasowa (światła drogowe), liczba kolizji i wypadków;
- **dostępność** - możliwość dojścia i dojazdu, dostępność miejsc parkingowych w tym dla osób niepełnosprawnych;
- **wygoda użytkowania** - wyposażenie w usługi i elementy małej architektury, długość dojść, różnice poziomów, zatłoczenie, standard przestrzeni publicznej, wykorzystanie terenu i istniejących obiektów;
- **czytelność przestrzenna** - orientacja topograficzna i informacyjna, wyraźnie zdefiniowanej przyjaznej przestrzeni dla pieszych;
- **wyposażenie w infrastrukturę techniczną i media** - wodociąg, kanalizacja, energia elektryczna, energia cieplna, telekomunikacja;
- **jakość estetyczna** - kompozycja urbanistyczna, wyraz architektury, estetyka elementów infrastruktury miejskiej w tym komunikacyjnej, jakość i stan elementów małej architektury, urządzenie zieleni, jakość utrzymania - czystość, chaos przestrzenny;
- **jakość techniczna** - stan techniczny, koszty eksploatacji, odpowiedniość i nowoczesność w porównaniu do innych systemów technicznych;



- **jakość zasobów mieszkaniowych** - stopień zagęszczenia, wyposażenie, stan techniczny;
- **jakość zachowania i użytkowania obiektów zabytkowych.**

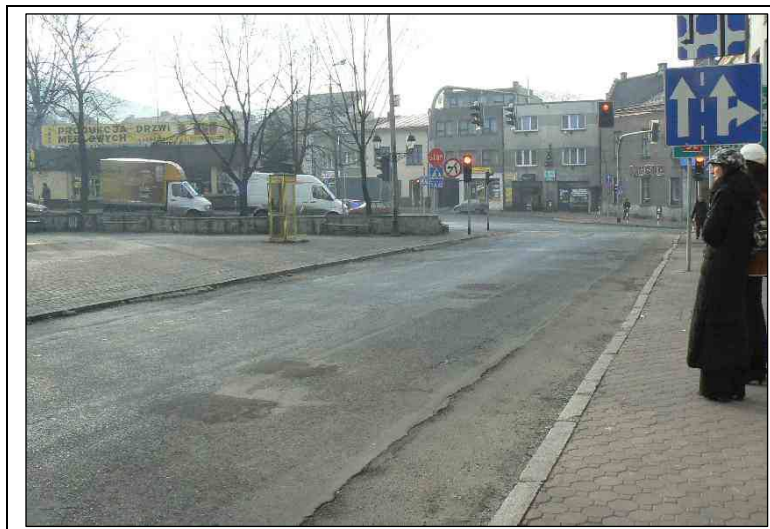
Widok środkowej części Rynku (skwer dla pieszych) w kierunku ulicy Krakowskiej – objawy stanu kryzysowego: ruch kołowy o dużym natężeniu przechodzący przez środek Rynku - 9 skrzyżowań, ograniczony dostęp do strefy wypoczynkowo-reprezentacyjnej – skweru na Rynku - tylko przez przejścia dla pieszych, brak możliwości wykorzystania przestrzeni jako placu miejskiego, brak czytelnego zorganizowania przestrzeni dla udostępnienia pieszym, niska jakość zieleni urządzonej, zieleń jako bariera przestrzenna.



Zieleń urządzona na ul. 3-go Maja (reprezentacyjna oś Rynek-Klasztor), część ulicy w pobliżu Rynku - objawy stanu kryzysowego: słaby stan techniczny betonowych klombów (ubytki i spękania), niski standard przestrzeni publicznej, zdegradowana zieleń urządzona lub niska jakość zieleni urządzonej.



Widok części Rynku w kierunku wyjazdu z Rynku na ulicę Krakowską – objawy stanu kryzysowego: ruch kołowy o dużym natężeniu przechodzący przez środek i obrzeża Rynku, duża powierzchnia płyty rynku zajmowana przez komunikację kołową - 9 skrzyżowań, słaba jakość nawierzchni, brak możliwości wykorzystania przestrzeni jako placu miejskiego, brak czytelnego zorganizowania przestrzeni dla udostępnienia pieszym, niska jakość zieleni urządzonej, przestrzeń publiczna - przy pomniku - oddzielona ciągami komunikacji kołowej.



Widok części Rynku – plac przed kościołem św. Józefa – objawy stanu kryzysowego: główna część płyty rynku wykorzystywana jako parking, znikoma ilość przestrzeni publicznej udostępnionej pieszym w celach wypoczynku, dostęp do głównej części płyty rynku ograniczony komunikacją kołową o dużym natężeniu ruchu, niska jakość małej architektury, niska jakość lub brak zieleni urządzonej, natłok tablic informacyjnych wprowadzających dezorientację przestrzenną.



Przyczynami wymienionych zjawisk stanu kryzysowego (**słabościami obszaru**) są m.in.:

- brak hierarchizacji przestrzeni;
- brak spójnej koncepcji na zagospodarowanie, nadającej jednolity charakter przestrzeni;
- prowadzenie komunikacji kołowej w sposób przecinający przestrzeń publiczną;
- maksymalne wykorzystanie przestrzeni publicznej dla miejsc parkingowych.

Do innych słabości obszaru odnowy zaliczyć można:

- słaby stan techniczny zabytkowych obiektów zlokalizowanych przy Rynku i ich fasad;
- niska jakość architektury usytuowanej na obszarze Rynku;
- przepełnienie i słaby stan techniczny przedszkola – jedynej placówki tego rodzaju na terenie miasta.

Ul. 3-go Maja - widok w kierunku klasztoru – objawy stanu kryzysowego: strefa udostępniona dla pieszych pozbawiona małej architektury sprzyjającej spacerom na osi Rynek-Klasztor, niska jakość małej architektury – betonowe murki, brak hierarchizacji przestrzeni publicznej - strefa piesza umożliwiająca parkowanie – ograniczenie przestrzeni otwartej dla pieszych, słaby stan techniczny betonowych klombów (ubytki i spękania), niska jakość zieleni urządzonej.



Główna aspiracja rozwoju miasta Kalwaria Zebrzydowska w obszarze odnowy miasta:

Pokazać światu piękno Kalwarii – „Kalwaria piękna”.

Wyeksponowanie atutów miasta - stworzenie atrakcyjnej oferty skierowanej zarówno do mieszkańców jak i osób przyjezdnych.

Podstawowym celem zadań odnowy miasta jest rozwiązanie sprzeczności pomiędzy endogenicznymi potrzebami społeczności Kalwarii Zebrzydowskiej, a egzogenicznymi potrzebami masowego (lecz periodycznego) ruchu pielgrzymkowego. Ruch pielgrzymkowy jest zarówno wielką szansą rozwojową miasta jak i wielkim wyzwaniem. Główny cel planu zostanie osiągnięty jeśli podjęta zostanie realizacja takich zadań, które prowadzą równocześnie do poprawy jakości życia mieszkańców oraz standardu obsługi ruchu pielgrzymkowego i innych form turystyki. Cel główny można pokazać jako zestaw celów cząstkowych (nurtów przewidywanych działań), wśród których najważniejsze będą:

- przebudowa Rynku - najistotniejszego dla tożsamości miasta elementu przestrzeni publicznej (obecnie zdeintegrowanego przebiegiem drogi krajowej);
- rewitalizacja przestrzeni publicznych takich jak drogi i ulice służące masowej komunikacji (remonty jezdni, budowa i przebudowa chodników, budowa miejsc parkingowych, poprawa oznakowania i urządzeń zabezpieczających, wyposażenie w elementy małej architektury, przebudowa toalet publicznych);
- odnowa urządzeń obsługi komunikacyjnej: dworców kolejowych i placów przydworcowych, przystanków autobusowych, elementów informacji wizualnej;
- wyposażenie w elementy infrastruktury społecznej o charakterze opiekuńczym dla obsługi zarówno mieszkańców jak i pielgrzymów oraz stworzenie systemu opieki dodatkowej na zasadach wolontariatu;
- zróżnicowanie oferty kulturalnej, sportowej i rekreacyjnej skierowanej do pielgrzymów, turystów i mieszkańców oraz wyposażenie w elementy infrastruktury niezbędne w tym zakresie;
- wypracowanie koncepcji działań dla wypromowania lokalnych produktów i wydarzeń o charakterze turystycznym, które pozwolą zróżnicować i wzbogacić program pobytu zarówno pielgrzymów jak i innych turystów;
- wsparcie dla rozwoju lokalnej gospodarki.

Istotą Planu jest realizacja szeregu komplementarnych działań, pozwalających na osiągnięcie określonego wyżej celu głównego, wynikającego bezpośrednio ze specyfiki miasta i funkcji terenu. Działania te łączą ze sobą kwestię podnoszenia jakości życia w mieście Kalwaria Zebrzydowska z poprawą jego wizerunku oraz atrakcyjności dla odwiedzających. Położenie nacisku na przedsięwzięcia w sferze rewitalizacji przestrzeni publicznych pozwoli nie tylko na poprawę estetyki i realizację zasad ładu przestrzennego, ale w połączeniu z przedsięwzięciami o charakterze społecznym i gospodarczym umożliwi również osiągnięcie efektów możliwych do zaobserwowania w dłuższej perspektywie – przyczyni się bowiem, m.in. do powstania nowych miejsc pracy, wzrostu jakości życia w mieście i zadowolenia jego mieszkańców oraz poprawy funkcjonalności miasta w zakresie „przepływu” ruchu turystycznego.



3. HIERARCHIZACJA POTRZEB

Za najważniejsze uznano działania zmierzające do rewitalizacji przestrzeni publicznych oraz urządzeń obsługi komunikacyjnej służących zarówno mieszkańcom jak i pielgrzymom/turystom. Stąd, za **projekt flagowy**, realizujący przyjęte założenia, uznano **rewitalizację przestrzeni Rynku**.

Przestrzeń Rynku miasta Kalwarii Zebrzydowskiej służyła tradycyjnie jako:

- miejsce integracji mieszkańców, czego wyrazem było między innymi wybudowanie tam kościoła parafialnego i pomnika;
- miejsce wymiany handlowej, czego wyrazem były odbywające się regularnie targi oraz sklepy rozmieszczone w pierzejach;
- główny element kompozycji przestrzennej i funkcjonalnej miasta, co wyrażało się prowadzeniem od Rynku głównych ulic oraz lokalizacją w jego pobliżu głównych usług publicznych a także wyższą jakością otaczających go obiektów architektonicznych.

Obecnie Rynek utracił w znacznej mierze swoje znaczenie ze względu na degradującą rolę drogi krajowej nr 52, która przebiega przez środek placu rynkowego dezintegrując przestrzennie zarówno sam plac, jak i całe miasto, spychając naturalne funkcje Rynku na obrzeża centrum, utrudniając korzystanie z zachowanych funkcji (np. z kościoła parafialnego, powodując pogorszenie jakości środowiska – wzrost zanieczyszczeń spalinami i pyłami, hałas, ekspozycja na niebezpieczeństwo wypadku). Celem działań odnowy rynku jest, więc przywrócenie przynależnej mu roli, z uwzględnieniem zmian sposobu korzystania z przestrzeni publicznych.

W następnej kolejności należy realizować projekty wzmocnienia lub uzupełnienia infrastruktury społecznej miasta, a także pozostałe działania dotyczące jakości przestrzeni publicznej. Działania zmierzające do wypromowania produktów i wydarzeń lokalnych, kreowania oferty kulturalno – sportowo – rekreacyjnej oraz wspierania rozwoju gospodarczej miasta nie wymagają dużych nakładów (w porównaniu do projektów o charakterze technicznym), mają charakter komplementarny i powinny być prowadzone równolegle przez cały okres trwania Planu.

4. PRZEBIEG PRAC I ZASADY ZARZĄDZANIA

Niniejszy dokument jest wynikiem prac prowadzonych we współpracy z przedstawicielami władz i jednostek miasta, organizacji pozarządowych oraz instytucji oświaty, kultury i sportu.. W pracach nad Planem brały udział jednostki miejskie, organizacje pozarządowe, podmioty działające w sferze społecznej oraz kultury i sportu. Zastosowana metoda prac nad dokumentem stanowiła połączenie prac eksperckich i dyskusji społecznej, na których poszczególne elementy powoływano się we wcześniejszych fragmentach dokumentu. „Plan Odnowy Miejscowości Kalwaria Zebrzydowska na lata 2011 – 2018” jest gotowym dokumentem o charakterze strategicznym, wyznaczającym kierunki działań dla osiągnięcia wyznaczonych celów i zniwelowania przyczyn oraz objawów kryzysu dotyczącego tkankę miejską. Okres jego realizacji, a zatem zarządzania i monitoringu rozpoczyna się z chwilą wejścia Planu w życie – przyjęcia go w drodze uchwały Rady Miejskiej w Kalwarii



Zebrzydowskiej. Wszystkie zadania, jakie zostały umiejscowione w Planie, zawierają się w perspektywie czasowej 2011 – 2018 i ich realizacja rozpocznie się z dniem przyjęcia dokumentu przez Radę Miejską, odpowiednio do zaplanowanego harmonogramu poszczególnych projektów.

Plan obejmuje przedsięwzięcia, które realizowane będą zarówno przez władze miejskie, jak i inne instytucje istniejące na danym obszarze. W całość procesu prac nad kształtem dokumentu zaangażowani byli przedstawiciele szeregu instytucji i organizacji funkcjonujących na terenie miasta, w tym również partnerzy Planu, którzy wyrazi wolę podjęcia się realizacji lub współrealizacji poszczególnych zadań planowanych do wdrożenia na obszarze odnowy. Dalsze formalizowanie współpracy między operatorem oraz partnerami Planu będzie miało miejsce w trakcie procesu jego wdrażania (opracowywania i realizacji pojedynczych przedsięwzięć) oraz monitorowania (cyklicznych spotkań). Na tym etapie wskazane będzie usankcjonowanie deklaracji współpracy w formie umów, dopuszcza się również możliwość włączenia w realizację zapisów Planu nowych podmiotów, nie biorących udział w fazie przygotowania dokumentu, a zainteresowanych planowanymi w obszarze odnowy zadaniami.

Struktura Planu zgodna jest z podstawowymi zasadami zarządzania takimi jak:

- integracja działań (częstkowe cele odnowy osiągnane są przez różne projekty);
- koordynacja i ciągłość działań (poszczególne projekty realizowane są w logicznej kolejności i czasie);
- koncentracja środków (przewiduje się ograniczoną liczbę projektów – „mniej ale efektywniej”);
- bilansowanie nakładów i efektów (środki włożone w realizację projektów powinny generować dochody/oszczędności umożliwiające realizację następnych projektów).



V. Planowane działania i zadania w mieście Kalwaria Zebrzydowska w podziale na lata i zakres przedmiotowy

W niniejszym rozdziale przedstawiona została lista działań i zadań służących odnowie miasta, jakie planowane są do realizacji w okresie 2011 – 2018. Działania te zostały przedstawione w układzie tabelarycznym, wskazując: okres realizacji, oczekiwane rezultaty, szacowany koszt całkowity inwestycji oraz instytucje i podmioty uczestniczące we wdrażaniu zadania.

Zaproponowany wykaz zadań i działań do realizacji w latach 2011-2018 jest wykazem otwartym, który w planowanym okresie może być modyfikowany i uzupełniany w zależności od potrzeb i dostępnych środków. Planowane działania mogą być sfinansowane ze środków finansowych Programów Operacyjnych i Rozwojowych Unii Europejskiej, instytucji, urzędów wojewódzkich i powiatowych oraz budżetu gminy Kalwaria Zebrzydowska. Wnioskodawcami w ramach środków UE mogą być m.in. Gmina, organizacje pozarządowe, społeczność lokalna.

Lp.	NAZWA ZADANIA	CEL	SZACUNKOWY KOSZT	HARMONOGRAM REALIZACJI
		PRZEZNACZENIE		
1.	Dokończenie modernizacji i adaptacji budynku przy ul. Mickiewicza 4 z przeznaczeniem na cele kulturalne.	<p>Modernizacja budynku o łącznej powierzchni 513 m².</p> <p>Utworzenie sali konferencyjno-wystawowej z odpowiednim wyposażeniem, punktu Informacji Turystycznej, Izby Muzealnej z zachowaniem lokalnego dziedzictwa kulturowego (szewstwo, stolarstwo).</p> <p>Zwiększenie udziału ludności miasta i gminy w dostępie do kultury zgodnie z polityką równych szans.</p> <p>Zmniejszenie zużycia wody i energii w zmodernizowanym budynku.</p> <p>Zwiększenie oferty kulturalnej dla mieszkańców i przyjezdnych.</p>	1 200 000 zł (MRPO + środki własne)	2008-2011



Lp.	NAZWA ZADANIA	CEL	SZACUNKOWY KOSZT	HARMONOGRAM REALIZACJI
		PRZEZNACZENIE		
2.	Modernizacja płyty Rynku obejmująca: regulację zieleni, małą architekturę oraz oświetlenie terenu i iluminację wybranych obiektów.	Poprawa estetyki i funkcjonalności. Zastosowanie pożądanych zmian na Rynku na rzecz poprawy jego funkcjonalności i zwiększenia estetyki, sposobów ich wprowadzania oraz zasad realizacji.	500 000 zł Koszty własne gminy + dofinansowanie środkami zewnętrznymi	2011-2015
3.	Podniesienia standardu przestrzeni publicznej przy ul. 3-go Maja, w tym: małej architektury, zieleni, oświetlenia i małej architektury.	Poprawa estetyki i funkcjonalności miasta. Utworzenie miejsc parkingowych. Ożywienie gospodarcze i modernizacja jednego z głównych elementów trasy ruchu pielgrzymkowego o pow. ok. 0,4 ha.	1 500 000 zł Środki własne + dofinansowanie środkami zewnętrznymi	2012-2015
4.	Dokończenie remontu i przebudowy chodników oraz małej architektury wzdłuż al. Jana Pawła II.	Poprawa estetyki oraz funkcjonalności miasta. Modernizacja jednego z głównych elementów trasy ruchu pielgrzymkowego na odcinku 2200 m ² .	750 000 zł Współfinansowanie z powiatem jako zarządcą drogi	2012-2014
5.	Przebudowa i docieplenie budynku zamieszkania zbiorowego wraz z przebudową instalacji c.o. oraz wod-kan, budowa schodów zewnętrznych oraz pochylni dla niepełnosprawnych.	Zwiększenie jakości zaspakajania potrzeb związanych z rozwojem i krzewieniem kultury fizycznej oraz potrzeb turystycznych miasta. Modernizacja budynku o łącznej powierzchni 819 m ² z pokojami obiektu sportowego oraz pomieszczeniami szatniowo – sanitarnymi. oraz jego wyposażenie. Zwiększenie udziału ludności miasta i gminy w dostępie do sportu i rekreacji zgodnie z polityką równych szans. Zmniejszenie zużycia wody i energii - tym samym ochrona środowiska naturalnego. Zwiększenie oferty sportowej dla mieszkańców miasta i przyjezdnych.	1 063 706,00 Środki własne Gminy, jako wkład własny oraz dofinansowanie z PROW z działania: "Odnowa i rozwój wsi"	2011-2013



Lp.	NAZWA ZADANIA	CEL	SZACUNKOWY KOSZT	HARMONOGRAM REALIZACJI
		PRZEZNACZENIE		
6.	Podniesienie standardu przestrzeni publicznej przy ul. Kościuszki, w tym: remont chodników celem przystosowania jej do celów pieszego ruchu pielgrzymkowego wraz z realizacją podjazdów dla osób niepełnosprawnych.	<p>Poprawa estetyki oraz funkcjonalności miasta.</p> <p>Modernizacja jednego z głównych elementów trasy ruchu pielgrzymkowego na odcinku 1500 m². Zastosowanie zasad polityki równych szans związane z dostosowaniem infrastruktury do potrzeb osób niepełnosprawnych.</p>	750 000 zł Środki Gminy, Starostwa Powiatowego w Wadowicach + pozyskane dofinansowanie zewnętrzne	2012-2014
7.	Budowa Centrum Edukacyjnego w Kalwarii Zebrzydowskiej na bazie istniejącego przedszkola Sióstr Nazaretanek.	<p>Wzrost jakości życia mieszkańców Kalwarii Zebrzydowskiej poprzez zwiększenie dostępu do usług społecznych, w szczególności usług edukacji przedszkolnej.</p> <p>Budowa nowego budynku przedszkola - zwiększenie powierzchni użytkowej przeznaczonej na cele przedszkola – nowy budynek będzie miał 1125 m² powierzchni (obecnie przedszkole wykorzystuje 250 m² na cele przedszkola – sale + zaplecze). Powstanie nowych miejsc pracy – 8. Zwiększenie ilości dzieci objętych programem edukacji przedszkolnej – placówka dla 100 dzieci (rozszerzenie oferty o 25 miejsc). Powstanie placówki spełniającej wymogi przyjęcia dziecka niepełnosprawnego, ze wskazanym rodzajem niepełnosprawności – wspomaganie wczesnoszkolne.</p>	8 000 000 zł Środki własne zakonu Sióstr Nazaretanek oraz pozyskane dofinansowanie zewnętrzne	2012-2015
8.	Modernizacja (wymiana dachu i termomodernizacja) budynku szkoły podstawowej oraz przebudowa podwórka szkolnego	Poprawa estetyki i funkcjonalności terenu placówki oświatowej na powierzchni 0,5 ha.	1 600 000 zł Środki własne + dofinansowanie	2012-2015



Lp.	NAZWA ZADANIA	CEL	SZACUNKOWY KOSZT	HARMONOGRAM REALIZACJI
		PRZEZNACZENIE		
	przy Zespole Szkół nr 1 ul. Mickiewicza 14.	Modernizacja obiektu o powierzchni 2620 m ² . Zmniejszenie kosztów utrzymania budynku o ok.20%. Wzrost funkcjonalności i poprawa estetyki budynku. Stworzenie zaplecza dla uczniów Zespołu Szkół. Poprawa warunków nauczania i jakości infrastruktury edukacyjnej miasta.	środkami zewnętrznymi	
9.	Termomodernizacja (wymiana stolarki, ocieplenie ścian zewnętrznych i stropu) Zespołu Szkół im. KEN w Kalwarii Zebrzydowskiej.	Wzrost funkcjonalności i poprawa estetyki budynku.	760 000 zł Środki własne starostwa powiatowego + dofinansowanie środkami zewnętrznymi	2011-2012
		Modernizacja obiektu o powierzchni 2571 m ² . Zmniejszenie kosztów utrzymania budynku o ok.20%. Poprawa warunków nauczania i jakości infrastruktury edukacyjnej miasta.		
10.	Modernizacja obiektu przystanku PKS przy ul. Krakowskiej wraz z toaletami miejskimi.	Modernizacja jednego z głównych punktów komunikacyjnych miasta i elementów trasy ruchu pielgrzymkowego.	150 000 zł Środki własne Gminy + dofinansowanie środkami zewnętrznymi	2012-2015
		Modernizacja i poprawa estetyki budynku o powierzchni 100 m ² wraz z wiatami o pow. 300 m ² .		
11.	Podniesienie standardu przestrzeni publicznej - przebudowa ul. Sądowej – stworzenie nowych miejsc parkingowych.	Zwiększenie bezpieczeństwa ruchu oraz funkcjonalności centrum miasta.	500 000 zł Środki własne Gminy+ dofinansowanie środkami zewnętrznymi	2012-2014
		Zwiększenie ilości miejsc parkingowych w centrum miasta. Poprawa dostępności instytucji miejskich. Poprawa estetyki miasta.		



Lp.	NAZWA ZADANIA	CEL	SZACUNKOWY KOSZT	HARMONOGRAM REALIZACJI
		PRZEZNACZENIE		
12.	Urządzenie targowiska miejskiego wraz z budową stałych straganów oraz realizacją oświetlenia.	Przygotowanie funkcjonalnego miejsca (o powierzchni ok.1500 m ²) dla rozwoju drobnej działalności handlowej w mieście Kalwaria Zebrzydowska.	500 000zł Środki własne gminy + dofinansowanie zewnętrzne	2012-2014
		Budowa 20 stałych miejsc sprzedaży. Poprawa estetyki otoczenia. Rozwój drobnego handlu na terenie miasta Kalwaria Zebrzydowska.		
13.	Organizacja Targów Rzemieślniczych w Kalwarii Zebrzydowskiej promujących lokalne wyroby gospodarcze.	Promocja gospodarcza miasta i lokalnych wyrobów rzemieślniczych.	560 000 zł (Cech Rzemiosł Różnych, Gmina Kalwaria Zebrzydowska)	2012-2018
		Wspieranie rozwoju lokalnej gospodarki poprzez możliwość pozyskiwania nowych klientów oraz rynków zbytu dla lokalnych wyrobów rzemieślniczych.		
14.	Stworzenie koncepcji programowo – przestrzennej „Centrum Rekreacji Rodzinnej” na terenach gminnych umiejscowionych obok kompleksu „Orlik”.	Rozszerzenie oferty czasu wolnego skierowanej do mieszkańców miasta i osób przyjezdnych.	60 000 zł (CKSiT, Gmina Kalwaria Zebrzydowska) w tym dofinansowanie na zatrudnienie animatora	2011
		Powstanie wytycznych dotyczących nowych funkcji i kierunków rozwoju rekreacyjno – sportowej części miasta oraz sposobów ich realizacji.		
15.	„Bank Wolontariatu Kalwaria” – uruchomienie centrum wolontariatu oraz banku czasu wolnego w Kalwarii Zebrzydowskiej.	Budowa postaw aktywności społecznej i edukacja obywatelska młodzieży.	30 000 zł (CKSiT, Gmina Kalwaria Zebrzydowska)	2011-2015
		Poszerzenie świadomości mieszkańców miasta na temat roli wolontariatu. Zapewnienie możliwości wymiany usług – zarówno na zasadzie wolontariatu (jednostronnej) jak i na zasadzie banku czasu wolnego (wymiana dwustronna).		



Lp.	NAZWA ZADANIA	CEL	SZACUNKOWY KOSZT	HARMONOGRAM REALIZACJI
		PRZEZNACZENIE		
		Zapewnienie nieodpłatnego wsparcia osobom najbardziej potrzebującym (w tym w szczególności starszym i niepełnosprawnym).		
16.	„Gminna Rada Młodzieżowa”.	Uczestnictwo młodzieży w życiu społecznym miasta i gminy.	50 000 zł (Gmina Kalwaria Zebrzydowska)	2011-2014
		Kształtowanie społeczeństwa obywatelskiego. Zwiększenie świadomości młodzieży dot. funkcjonowania jednostek samorządu terytorialnego.		
17.	„Uniwersytet Wcześniej Urodzonych” – program aktywizacji starszych mieszkańców Kalwarii Zebrzydowskiej.	Rozszerzenie oferty kulturalnej miasta.	350 000 zł (CKSiT, Gmina Kalwaria Zebrzydowska)	2011-2015
		Zagospodarowanie czasu wolnego starszych mieszkańców miasta Kalwaria Zebrzydowska poprzez organizację systematycznych, wielowątkowych imprez/zajęć w formie wykładów, warsztatów oraz wycieczek (w systemie Uniwersytetu III-go Wieku). Wzrost aktywności społecznej osób starszych.		
18.	Budowa kanalizacji na terenie miasta i gminy, a także przydomowych oczyszczalni ścieków.	Poprawa ochrony środowiska i ekologii.	Montaż finansowy (wkład własny + Fundusze Ochrony Środowiska, budżet gminy oraz środki z programów UE).	2012-2018
		Rozwiązanie problemów wywozu ścieków oraz wypływu fekalii do cieków wodnych i gruntu. Uzyskanie efektu ekologicznego.		
19.	Plan/system segregacji śmieci.	Poprawa ochrony środowiska i ekologii.	Montaż finansowy (wkład własny + Fundusze Ochrony Środowiska oraz środki z programów UE).	2012-2015
		Zmniejszenie kosztów wywozu odpadów, wyrobienie nawyku segregacji odpadów, odzyskiwanie surowców wtórnych.		



Lp.	NAZWA ZADANIA	CEL	SZACUNKOWY KOSZT	HARMONOGRAM REALIZACJI
		PRZEZNACZENIE		
20.	Wymiana pieców CO na piece ekologiczne.	Poprawa ochrony środowiska naturalnego i ekologii.	Montaż finansowy (wkład własny + Fundusze Ochrony Środowiska oraz środki z programów UE).	2011-2018
		Zmniejszenie emisji CO ₂ do atmosfery, zmniejszenie efektu cieplarnianego. Dla mieszkańców, którzy korzystają z pieców tradycyjnych.		
21.	Rozszerzenie zakresu usług medycznych i opieki zdrowotnej.	Poprawa opieki zdrowotnej oraz profilaktyka.	NFZ oraz budżet gminy i inne środki.	2011-2018
		Wykorzystanie pustych pomieszczeń przeznaczonych na gabinety lekarskie i innych pomieszczeń umożliwiających rozszerzenie zakresu usług medycznych.		
22.	Odnawialne źródła energii ekologicznej (kolektory słoneczne)	Poprawa ochrony środowiska naturalnego i ekologii.	Montaż finansowy (wkład własny zainteresowanych + Fundusze Ochrony Środowiska, oraz środki z programów UE).	2011-2018
		Zmniejszenie emisji CO ₂ do atmosfery, zmniejszenie efektu cieplarnianego.		
23.	Promocja orkiestry dętej (dofinansowanie do wyjazdów), zakup instrumentów i mundurów.	Aktywacja młodzieży.	Urząd Marszałkowski, budżet gminy, LGD „Gościniec”.	2011-2016
		Podnoszenie umiejętności gry na różnych instrumentach muzycznych, integracja mieszkańców, promocja miejscowości, udział w uroczystościach państwowych, lokalnych, kościelnych, konkursach.		
24.	Budowa skate parku oraz utworzenie placu rekreacyjnego dla mieszkańców osiedla „Czerna”.	Poprawa bazy sportowej i rekreacyjnej.	Montaż finansowy: środki własne gminy + dofinansowanie zewnętrzne	2012 - 2015
		Zagospodarowanie czasu wolnego. Rozwijanie zainteresowań.		
25.	Zgłoszenia marki „meble kalwaryjskie” jako produktu lokalnego.	Wizytówka regionu.	Środki :Cech Rzemiosł Różnych + dofinansowanie na promocję z Gminy	2011
		Rozwój przedsiębiorczości lokalnej. Regionalny sposób na realizację zrównoważonego rozwoju.		



Lp.	NAZWA ZADANIA	CEL	SZACUNKOWY KOSZT	HARMONOGRAM REALIZACJI
		PRZEZNACZENIE		
		Promocja i sprzedaż produktów lokalnych.		
26.	Przygotowanie uzbrojonych terenów pod budowę nowych mieszkań oraz opracowanie koncepcji zagospodarowania terenów wokół bloków mieszkalnych już istniejących z uwzględnieniem budowy garaży.	Budowa nowych mieszkań., garaży, placów zieleni.	Środki własne Gminy + dofinansowanie środkami zewnętrznymi	2012-2013
		Dostarczenie wszystkich mediów. Podniesienie jakości życia i zaspokojenie dodatkowych potrzeb tj; garażowania, wypoczynku estetyki.		
27.	Budowa gminnej sali gimnastycznej przy Gimnazjum w Kalwarii Zebrzydowskiej.	Poprawa bazy szkolnej i edukacji.	Budżet gminy, dodatkowe środki finansowe z funduszy województwa lub UE.	2011-2013
		Zapewni bezpieczeństwo oraz spełnieni założenia reformy oświaty.		
28.	Budowa ścianki wspinaczkowej.	Poprawa bazy sportowej i rekreacyjnej.	Budżet gminy, dodatkowe środki finansowe z funduszy województwa lub UE	2012-1013
		Zagospodarowanie czasu wolnego. Rozwijanie zainteresowań.		
29.	Opracowanie planu zagospodarowania dróg w związku z budową BDI- budowanie zatoczek szukanie nowych rozwiązań reorganizacji ruchu drogowego np. przy ulicy Floriana poprzez wybudowanie ronda, uwzględnienie w nowobudowanych chodnikach ścieżek rowerowych. Uwzględnić możliwość utworzenia drogi alternatywnej do krajowej jako odciążenie natężenia ruchu ulicami: Floriana poprzez Podlesie aż do drogi krajowej jako lokalne rozładowanie ruchu.	Zwiększenie bezpieczeństwa ruchu drogowego.	Budżet gminy, dodatkowe środki finansowe z funduszy województwa lub UE	od 2012 roku do 2018
		Poprawa estetyki miasta.		
30.	Remont wraz z renowacją willi – „Weissówki”.	Poprawa jakości życia. Ochrona dziedzictwa kulturowego.	Środki własne właściciela obiektu	do 2018 roku



Lp.	NAZWA ZADANIA	CEL	SZACUNKOWY KOSZT	HARMONOGRAM REALIZACJI
		PRZEZNACZENIE		
		Wzrost funkcjonalności i poprawa estetyki budynku.	+ środki zewnętrzne	
31.	Remont wraz z renowacją drewnianej „willi na ulicy Krakowskiej”.	Poprawa jakości życia. Ochrona dziedzictwa kulturowego.	Środki własne właściciela obiektu + środki zewnętrzne	do 2018 roku
		Wzrost funkcjonalności i poprawa estetyki budynku.		
32.	Remont wraz z renowacją Apteki Bonifratrów.	Poprawa jakości życia. Ochrona dziedzictwa kulturowego.	Środki własne właściciela obiektu + środki zewnętrzne	do 2018 roku
		Wzrost funkcjonalności i poprawa estetyki budynku.		
33.	Utworzenie Zakładu Aktywizacji Zawodowej.	Zmniejszenie bezrobocia na terenie miasta i gminy.	Środki własne i środki zewnętrzne	do 2018 roku
		Pomoc w poszukiwaniu pracy i stworzenie możliwości przekwalifikowania się.		



VI. Analiza i opinia dotycząca finansowania Planu Odnowy Miejscowości

Realizacja poszczególnych przedsięwzięć inwestycyjnych możliwa jest pod warunkiem wygenerowania określonych środków finansowych zarówno z budżetu miasta, jak i przez partnerów Planu czy też inne podmioty. Z punktu widzenia gminy Kalwaria Zebrzydowska możliwość realizacji części przedsięwzięć oparta została o środki pochodzące z funduszy Unii Europejskiej, co jednakże implikuje konieczność zapewnienia przez miasto środków na tzw. „wkład własny”, którego wysokość – w zależności od charakteru przedsięwzięcia – może kształtować się na różnym poziomie. Określenie możliwości gminy Kalwaria Zebrzydowska we wspomnianym zakresie oparte zostało na analizie jego sytuacji finansowej. Pod uwagę wzięte zostały zarówno komponenty tworzące stronę dochodową, stanowiące podstawę wniosku na temat posiadanych przez jednostkę zasobów finansowych, jak i elementy strony wydatkowej pozwalające określić typowy dla jednostki charakter realizowanych wydatków, zwłaszcza w dychotomicznym podziale na wydatki bieżące i inwestycyjne.

Opinia dotycząca możliwości inwestycyjnych gminy Kalwaria Zebrzydowska na lata 2011-2015

Gmina Kalwaria Zebrzydowska ma dobrą i stabilną sytuację finansową, jednakże posiada bardzo niewielkie własne wolne środki na realizację inwestycji. Dotychczasowe inwestycje finansowane były ze środków własnych, dotacji, źródeł pozabudżetowych i oszczędności w wydatkach bieżących. Trudność w prognozowaniu możliwości inwestycyjnych polega na niemożności precyzyjnego oszacowania wyżej wymienionych źródeł finansowania.

Do wyliczenia możliwości inwestycyjnych gminy przyjęto zatem następujące założenia:

1. Wskaźnik długu do dochodów nie może przekroczyć połowy dozwolonej wartości czyli 30%.
2. W obliczeniach nie uwzględniono oszczędności w wydatkach bieżących, które będą w kolejnych latach stanowić rezerwę i zmniejszać konieczność finansowania udziału własnego w inwestycji z kredytów komercyjnych. Rzeczywisty wskaźnik długu do dochodów powinien dzięki oszczędnościom pozostawać na poziomie poniżej 20%, czyli bezpiecznym dla gminy.
3. Przyjęto średni wskaźnik poziomu dofinansowania z dotacji i źródeł pozabudżetowych na poziomie 50% (część zadań wykonywana będzie ze środków własnych - 0% dofinansowania, część z uwzględnieniem dotacji na poziomie 70%, część na poziomie 85%).
4. Przyjęto średnie oprocentowanie kredytów w prognozowanym okresie na poziomie 6% (w 2011 roku oprocentowanie może być nieco wyższe, ale w kolejnych latach przewidywany jest jego sukcesywny spadek do poziomu poniżej 6%).
5. Przyjęto średni okres kredytowania – 5 lat.

Na podstawie prognozy wyliczono, że możliwości inwestycyjne gminy wynoszą w ciągu najbliższych 5 lat (2011 - 2015) średniorocznie 4 500 000,00 zł czyli łącznie 22 500 000,00. Kwota ta jest możliwa na wydatkowanie na inwestycje pod warunkiem jej



równomiernego rozłożenia na kolejne lata. W przypadku skumulowania znacznej kwoty w jednym lub w dwóch latach możliwości inwestycyjne gminy spadną poniżej 20 000 000,00. Do rozważenia jest także rozwiązanie finansowania udziału własnego największych inwestycji poprzez emisję obligacji, co może wydatnie obniżyć koszt jej finansowania. Udział własny w pozostałych inwestycjach można sfinansować kredytem komercyjnym.



VII. Instrumenty wdrażania Planu i komunikacji społecznej

Za zarządzanie i wdrażanie „Planu Odnowy Miejscowości Kalwaria Zebrzydowska na lata 2011 – 2018” odpowiadać będzie samorząd gminy Kalwaria Zebrzydowska, Burmistrz Kalwarii Zebrzydowskiej we współpracy z Komisją Rady Miejskiej ds. Rozwoju Gospodarczego, Inwestycji, Finansów i Majątku Gminy, która będzie opiniować zadania i projekty wskazane w Planie Odnowy Miejscowości do realizacji.

Monitoring i sprawozdawczość

Monitoring „Planu Odnowy Miejscowości Kalwaria Zebrzydowska na lata 2011 – 2018” rozpoczyna się z chwilą przyjęcia przez Radę Miejską w Kalwarii Zebrzydowskiej dokumentu Planu. Monitoring i ewaluacja Planu Odnowy Miejscowości odbywać się będzie na koniec każdego roku. Ewaluacja i pomiar efektywności Planu Odnowy Miejscowości odbywać się będzie co dwa lata. Uaktualnienie Planu Odnowy Miejscowości o nowe zadania zgłaszane przez instytucje, organizacje i firmy działające na obszarze objętym POM będzie odbywało się corocznie, w miarę wynikających potrzeb.

System obiegu informacji i środków finansowych

Referat Inwestycji Urzędu Miasta Kalwaria Zebrzydowska dysponuje wewnętrznym systemem obiegu zarówno informacji jak i środków finansowych. Realizacja zapisów dokumentu i działalność operatora Planu zostanie zatem oparta o wykorzystanie funkcjonującego i sprawdzonego systemu obiegu danych i kapitału. W zakresie kontaktów i współpracy z instytucjami/jednostkami zainteresowanymi wdrażaniem poszczególnych przedsięwzięć zapisanych w Planie Odnowy Miejscowości operator dysponuje szeregiem narzędzi pozwalających na sprawny przebieg tego procesu. Funkcjonuje aktualna, na bieżąco aktualizowana lista kontaktowa podmiotów biorących udział w pracach mających na celu przygotowanie niniejszego dokumentu, ponadto dostępna jest również możliwość dotarcia do osób zainteresowanych Planem poprzez wykorzystanie strony internetowej Urzędu Miasta Kalwaria Zebrzydowska oraz lokalnej prasy („Wiadomości Kalwaryjskie”). Dodatkowym instrumentem, uzupełniającym bieżące kontakty, konsultacje i monitoring wdrażania zapisów dokumentu, są coroczne spotkania instytucji/organizacji zaangażowanych lub zainteresowanych wdrażaniem Planu, które zwoływane są w ostatnim kwartale okresu sprawozdawczego. Stanowiąc będą one forum wymiany informacji, ale również element upowszechniania oraz monitoringu postępów w realizacji Planu i punkt wyjścia dla opracowania wskazanych wyżej sprawozdań (w tym rekomendacji zmian).

Poziom upowszechnianie i public relations

Podstawowym celem działań związanych z promocją i public relations „Planu Odnowy Miejscowości Kalwaria Zebrzydowska na lata 2011 – 2018” jest dotarcie do jak najszerszej grupy beneficjentów działań podejmowanych w jego ramach, instytucji mogących być partnerami w realizacji przedsięwzięć zapisanych w Planie Odnowy Miejscowości, ale także zachęcenie mieszkańców do podejmowania inicjatyw służących realizacji celów Planu. Informowanie społeczności lokalnej o realizacji Planu odbywać się będzie w sposób pośredni – medialny, jak i bezpośredni – interaktywny. Pośrednio informacje zamieszczane będą na stronie internetowej Urzędu Miasta i w materiałach informacyjnych



lokalnej prasy („Wiadomości Kalwaryjskie”). Bezpośrednio Planu Odnowy Miejscowości prezentowany będzie podczas spotkań z mieszkańcami, przedstawicielami lokalnych środowisk, organizacjami pozarządowymi. Głównymi partnerami, wobec których prowadzona będzie polityka komunikacji i informacji w ramach Planu będą: mieszkańcy miasta, przedsiębiorcy lokalni oraz organizacje społeczne.

W ramach promocji i upowszechniania Planu podejmowane będą w szczególności takie działania jak:

- Umieszczenie na stronie internetowej Urzędu Miasta dokumentu „*Planu Odnowy Miejscowości Kalwaria Zebrzydowska na lata 2011 – 2018*”;
- Przekazanie dokumentu „*Planu Odnowy Miejscowości Kalwaria Zebrzydowska na lata 2011 – 2018*” do funkcjonujących na terenie miasta placówek oświatowych oraz bibliotek publicznych;
- Wzbogacanie działu Aktualności na stronie internetowej Urzędu o nowo realizowane zadania w ramach Planu;
- Zamieszczenie informacji - o powstałym dokumencie i możliwości zapoznania się z nim na wskazanej stronie www - w prasie lokalnej – „Wiadomościach Kalwaryjskich”. Sposoby inicjowania współpracy pomiędzy sektorem publicznym, prywatnym i organizacjami pozarządowymi;
- Przygotowywanie bieżących informacji z przebiegu wdrażania „*Planu Odnowy Miejscowości Kalwaria Zebrzydowska na lata 2011 – 2018*”;
- Organizowanie wspólnych spotkań trzech sektorów, w trakcie których będzie możliwe ustalenie propozycji nowych zadań do wprowadzenia do „*Planu Odnowy Miejscowości Kalwaria Zebrzydowska na lata 2011 – 2018*”.

Tak szeroko zakrojone działania zapewnią upowszechnienie i upublicznienie tego dokumentu, a tym samym uzyskanie akceptacji społecznej dla jego realizacji poprzez zapobieganie potencjalnym konfliktom interesów.



PODSUMOWANIE.

Plan Odnowy Miejscowości jest jednym z najważniejszych elementów odnowy miasta, jego rozwoju oraz poprawy warunków pracy i życia mieszkańców. Sporządzenie i uchwalenie takiego dokumentu stanowi niezbędny warunek przy aplikowaniu o środki finansowe w ramach „Programu Rozwoju Obszarów Wiejskich 2007 - 2013” działanie „Odnowa i rozwój wsi”, jak również stanowić będzie wytyczne dla władz Miasta i Gminy Kalwaria Zebrzydowska przy opracowaniu kierunków rozwoju poszczególnych miejscowości.

Opracowany Plan Odnowy Miejscowości zakłada w przeciągu najbliższych 8 lat realizację kilkunastu zadań. Istotą tych zadań jest pobudzenie aktywności środowisk lokalnych oraz stymulowanie współpracy na rzecz rozwoju i promocji wartości związanych z miejscową specyfiką społeczną i kulturową. Zakładane cele Planu przewidują wzrost znaczenia miasta poprzez rozwój kultury, edukacji, sportu i rekreacji.

Realizacja Planu Odnowy Miejscowości ma także służyć integracji społecznej lokalnej, większemu zaangażowaniu wolnego czasu dzieci i młodzieży oraz rozwojowi organizacji społecznych. Podkreślić należy, iż z chwilą przystąpienia Miasta i Gminy Kalwaria Zebrzydowska do Lokalnej Grupy Działania „Gościniec 4 Żywioty” organizacje działające na terenie miasta przystąpiły do LGD. Czynnie uczestniczyli w opracowaniu „Strategii działania LGD Gościniec” reprezentując i wskazując potrzeby mieszkańców Kalwarii Zebrzydowskiej w kontekście planowanych przyszłych przedsięwzięć dla gmin: Kalwaria Zebrzydowska, Mucharz, Lanckorona i Stryszów.

Wszystkie te działania mieszkańców dotyczą: chęci podniesienia poziomu życia, wspólnej integracji wszystkich organizacji i mieszkańców, znalezienia dodatkowego źródła utrzymania, współpracy gminnej, regionalnej oraz zagranicznej nie tylko w ramach UE. Inicjatorem opracowania Planu Odnowy Miejscowości dla miasta Kalwaria Zebrzydowska byli członkowie Rad Osiedlowych. Lokalna społeczność reprezentowana przez przedstawicieli różnych organizacji, stowarzyszeń i instytucji oraz członków I i II Rady osiedlowych, radnych z miasta Rady Miejskiej podjęła trud współpracy oraz konsultacji z Zespołem ds. pozyskiwania środków zewnętrznych Urzędu Miasta Kalwaria Zebrzydowska, który zapewnił kompleksową obsługę w opracowywaniu planu oraz uczestniczył w konsultacjach społecznych w zakresie zbierania opinii.

